

# 高雄市政府工務局統計通報

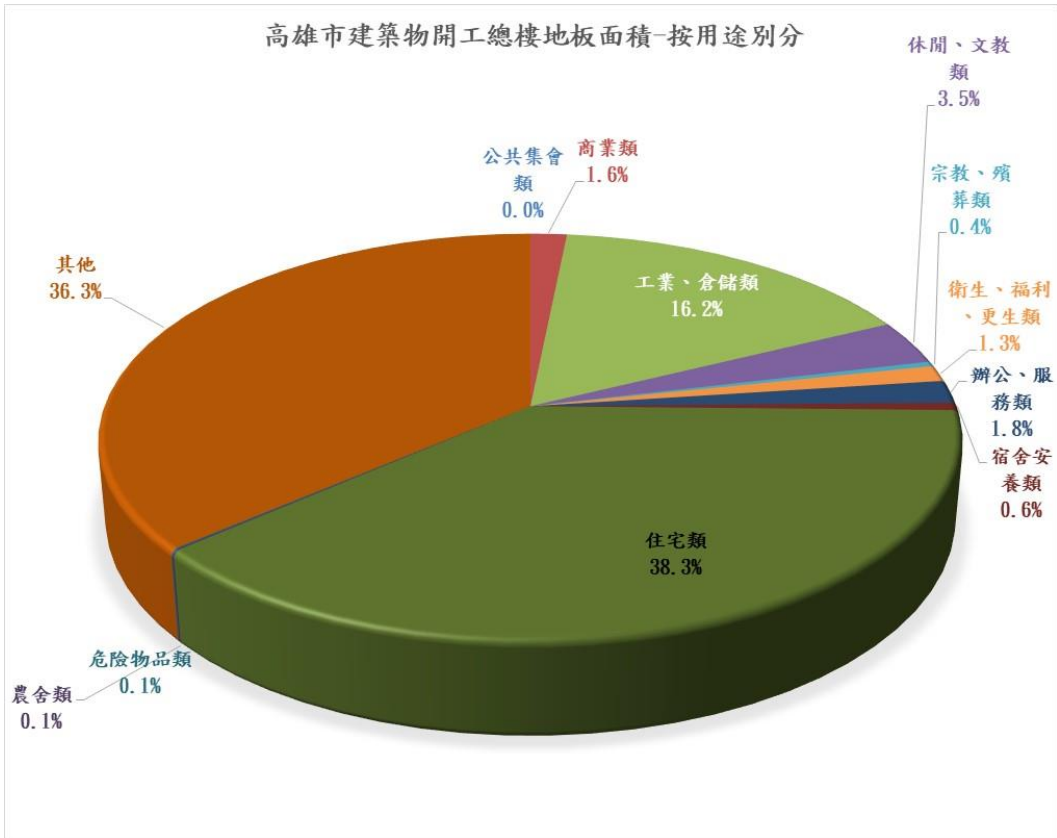
## 題目：本市 108 年度建築物開工概況統計

一、本市建築物開工按用途別分，以住宅類居多；若按構造別分，以混凝土構造居多。

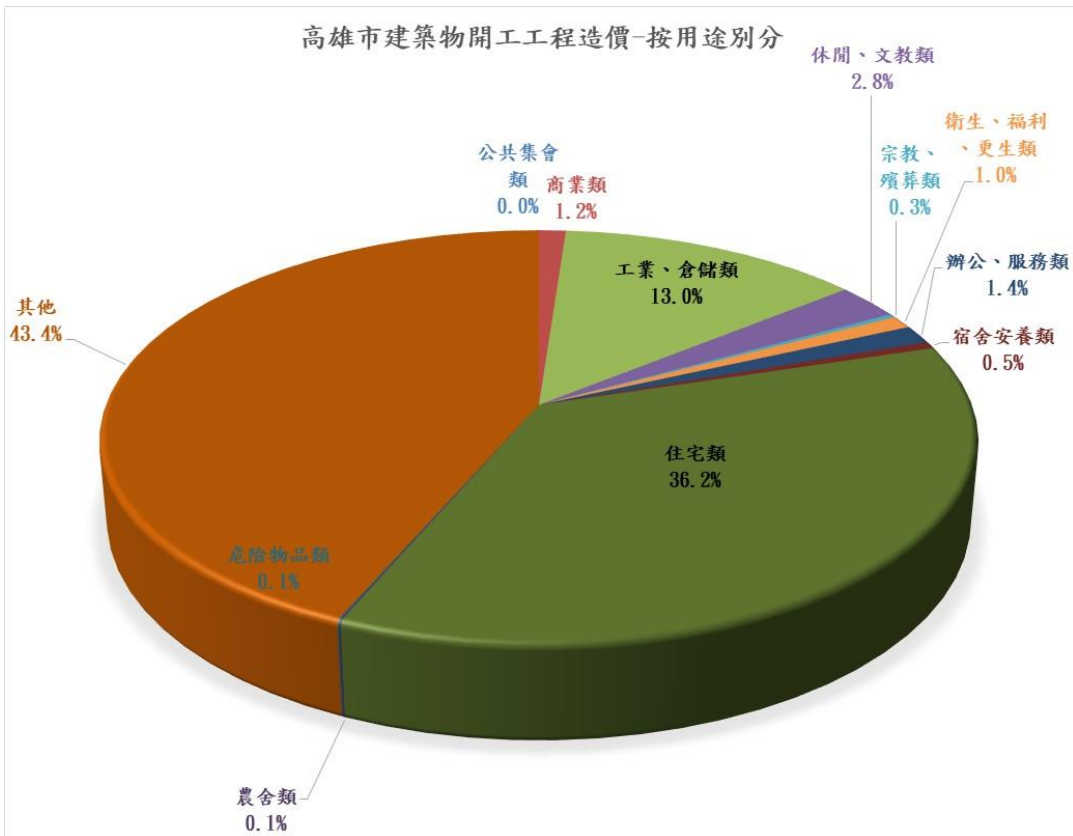
108 年本市建築物開工按用途別分，件數共計 2,969 件、總樓地板面積共計 3,714,845 平方公尺及工程造價共計 29,164,095 元；其中在件數中住宅類占 79.6%、工業、倉儲類占 8.4%、其他(餐廳、加油站或補習班等)占 4.8%及辦公、服務類占 3.8%；在總樓地板面積中住宅類占 38.3%、其他占 36.3%及工業、倉儲類占 16.2%，在工程造價中住宅類占 36.2%、其他占 43.4%及工業倉儲類占 13.0%(詳下圖)。



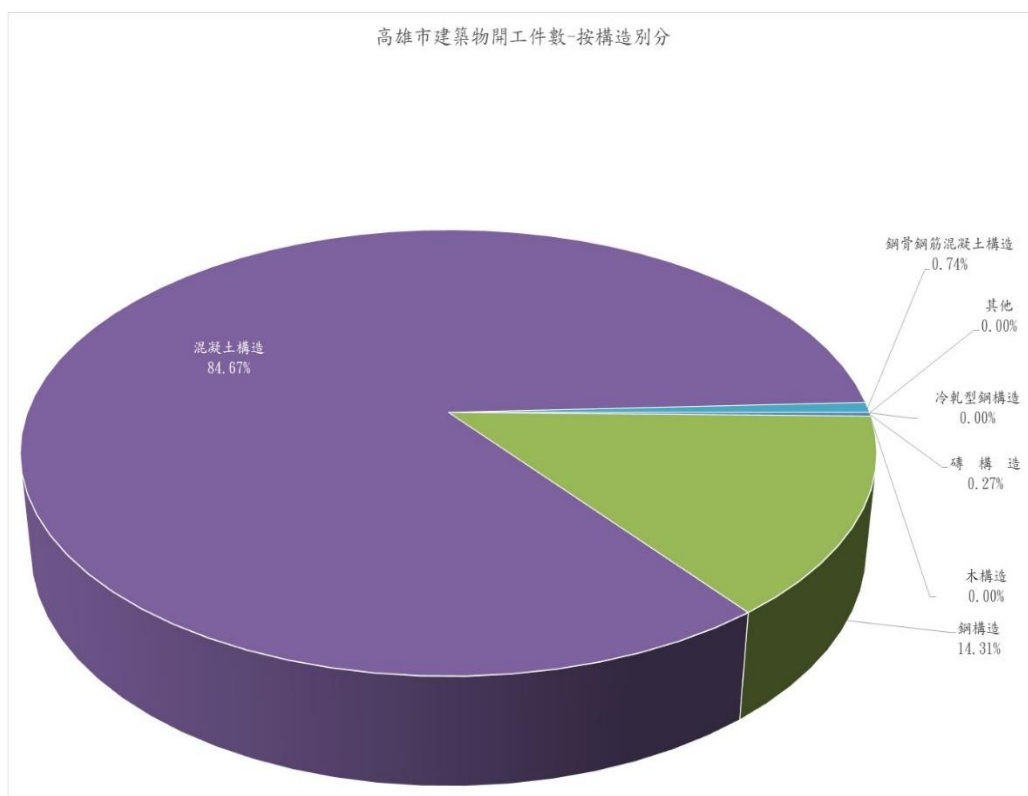
高雄市建築物開工總樓地板面積-按用途別分



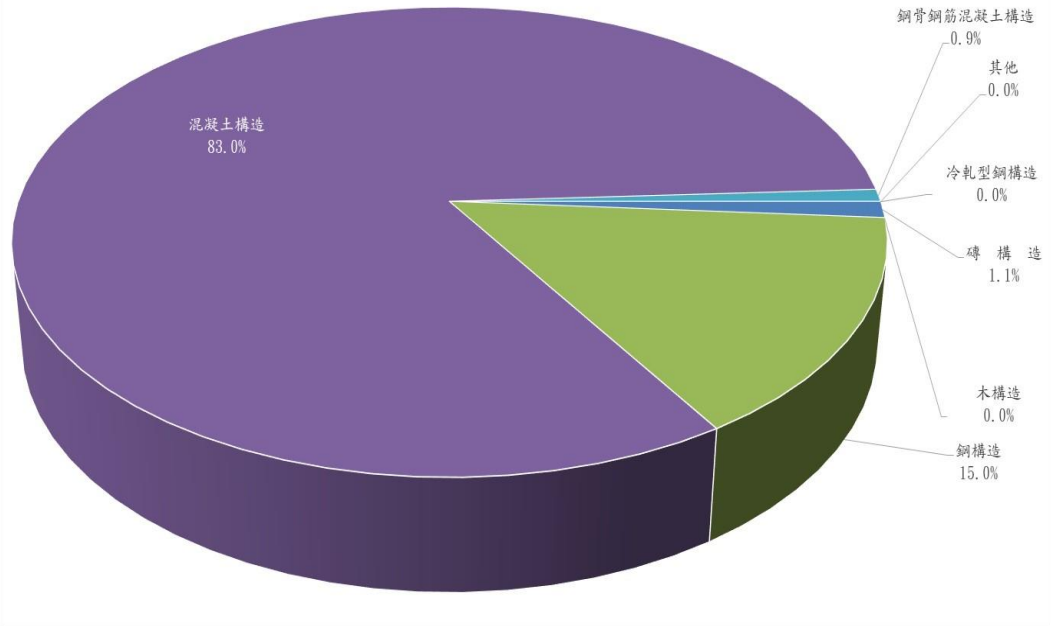
高雄市建築物開工工程造价-按用途別分



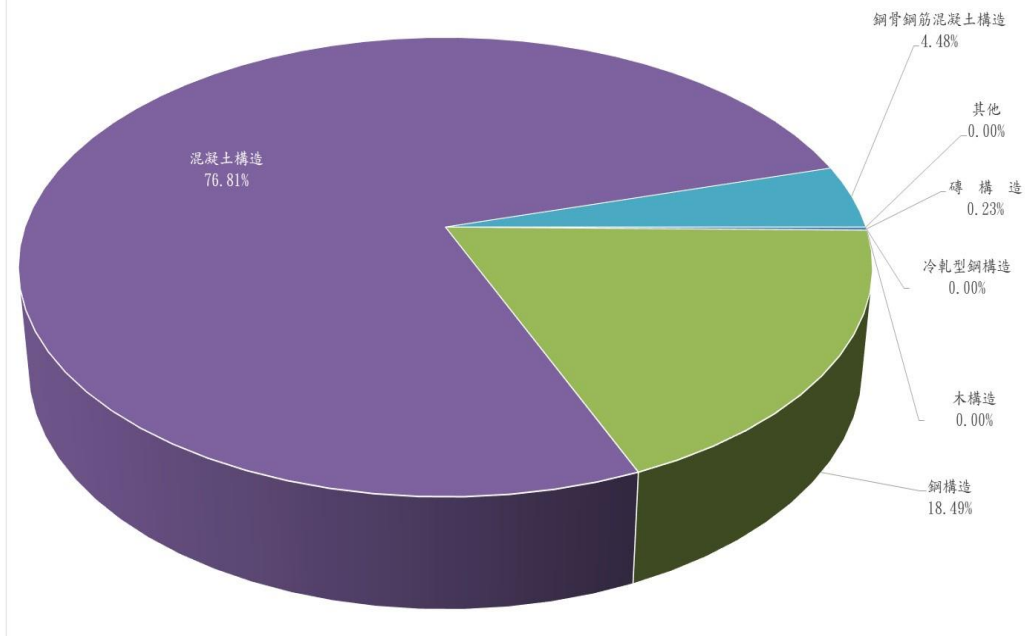
108年本市建築物開工按構造別分，件數共計2,969件、棟數共計4,446棟、總樓地板面積共計3,714,845平方公尺及工程造價共計29,164,095元；其中在件數中混凝土構造占84.67%及鋼構造占14.31%；在棟數中混凝土構造占83.0%及鋼構造占15.0%；在總樓地板面積中混凝土構造占76.81%及鋼構造占18.49%；在工程造價中混凝土構造占76.88%及鋼構造占18.32%(詳下圖)。

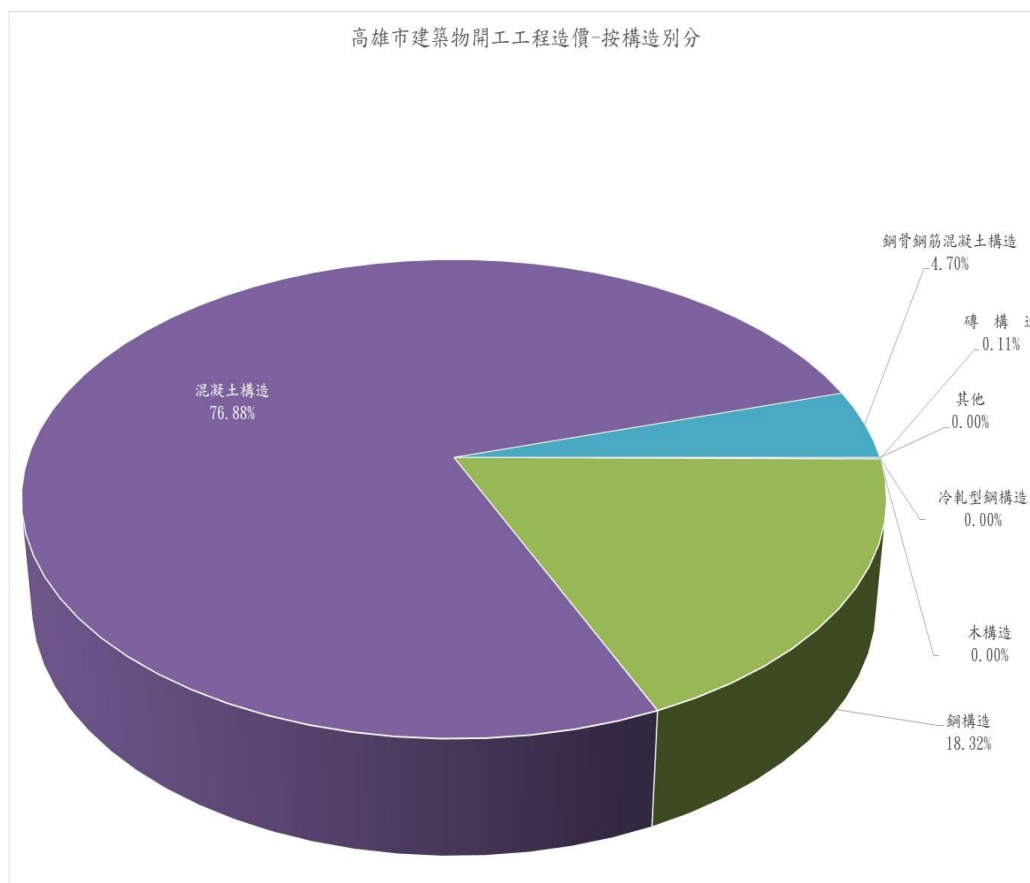


高雄市建築物開工棟數-按構造別分



高雄市建築物開工總樓地板面積-按構造別分



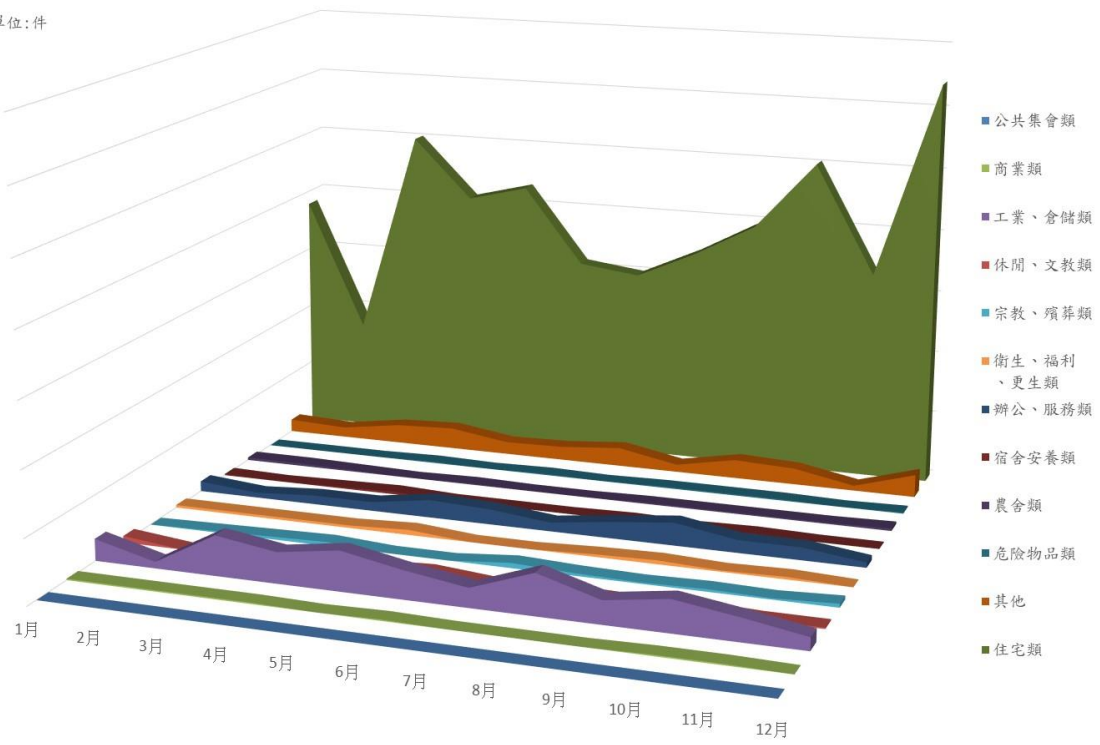


二、本市建築物開工趨勢按用途別分，住宅類之件數、總樓板面積及工程造价有上昇的趨勢；若按構造別分，以混凝土構造棟數、件數、總樓地板面積及工程造价有逐漸升高之趨勢。

108年本市建築物開工趨勢按用途別分，住宅類之件數、總樓地板面積及工程造价雖然波動較大，但整體趨勢呈現上升；工業、倉儲類在3月份時，總樓地板面積及工程造价較其他月份來得高；其他類別之總樓地板面積及工程造价則波動較大（詳下圖）。

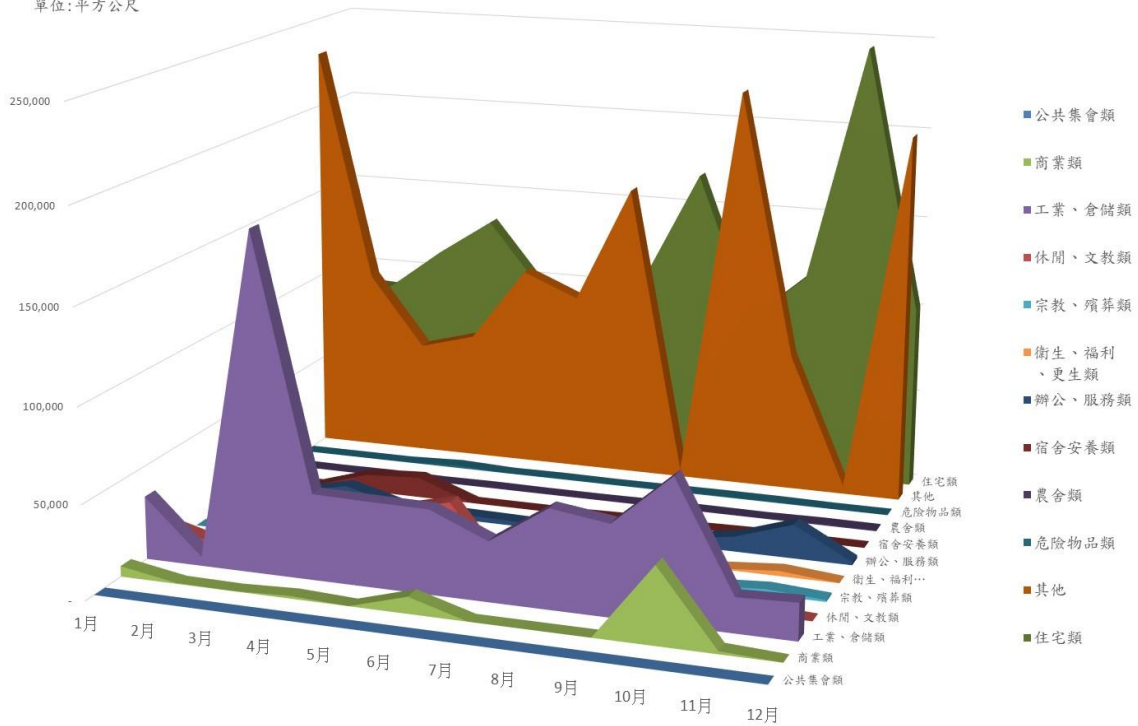
高雄市建築物開工件數-按用途別分

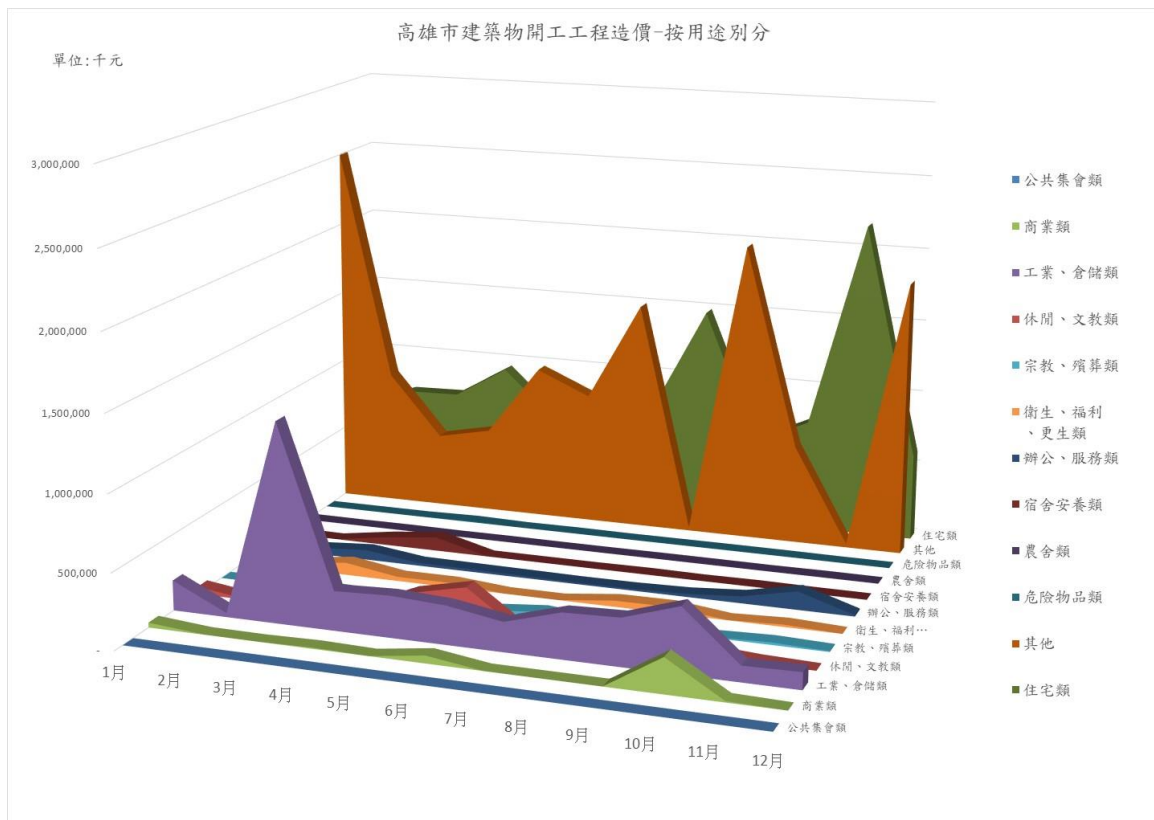
單位:件



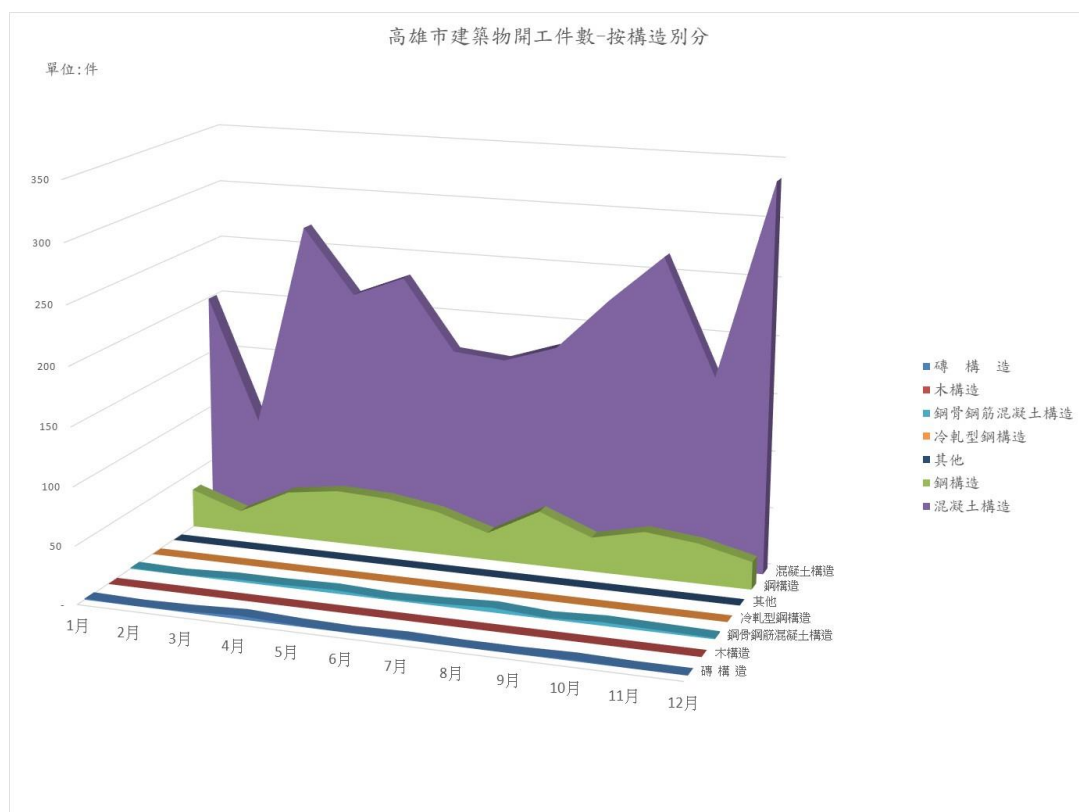
高雄市建築物開工總樓地板面積-按用途別分

單位:平方公尺



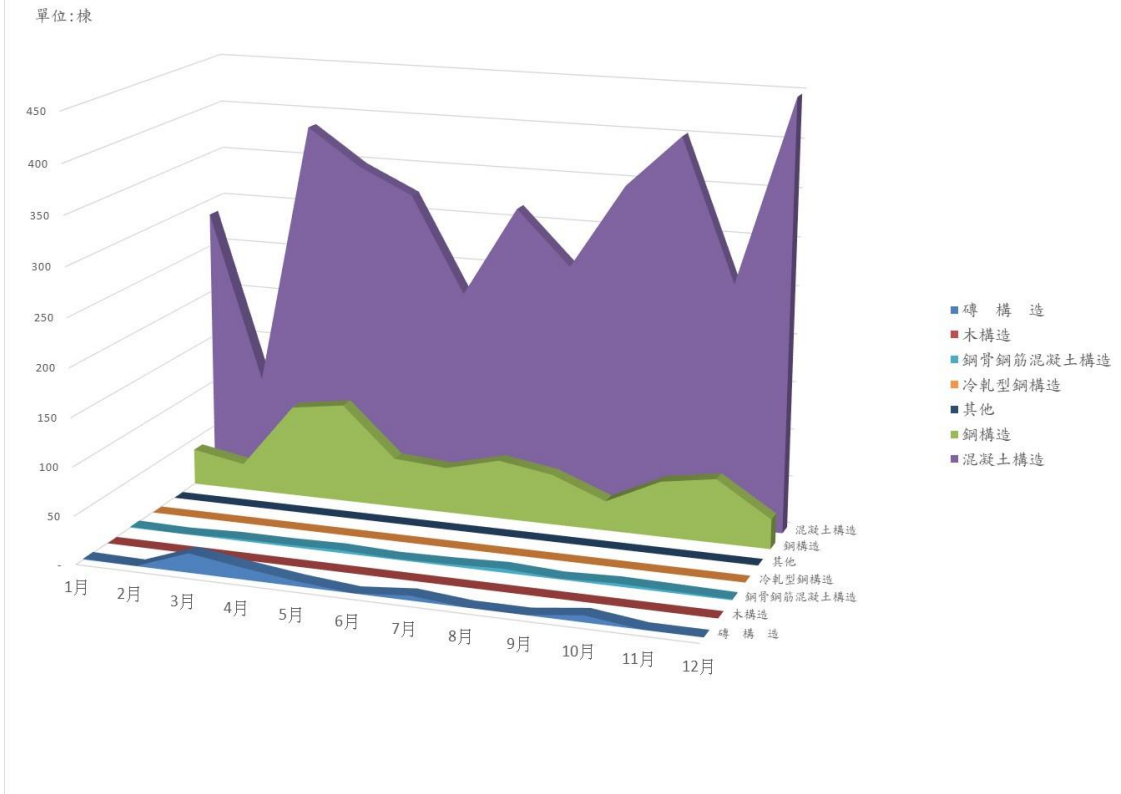


108年本市建築物開工趨勢按構造別分，可發現混凝土構造之件數、棟數、總樓地板面積及工程造价波動較顯著，但整體呈現逐漸上升；鋼構造之總樓地板面積及工程造价於1月份較其他月份來得多，鋼骨鋼筋混凝土構造之總樓地板面積及工程造价在8月及10月較其他月份來得多(詳下圖)。

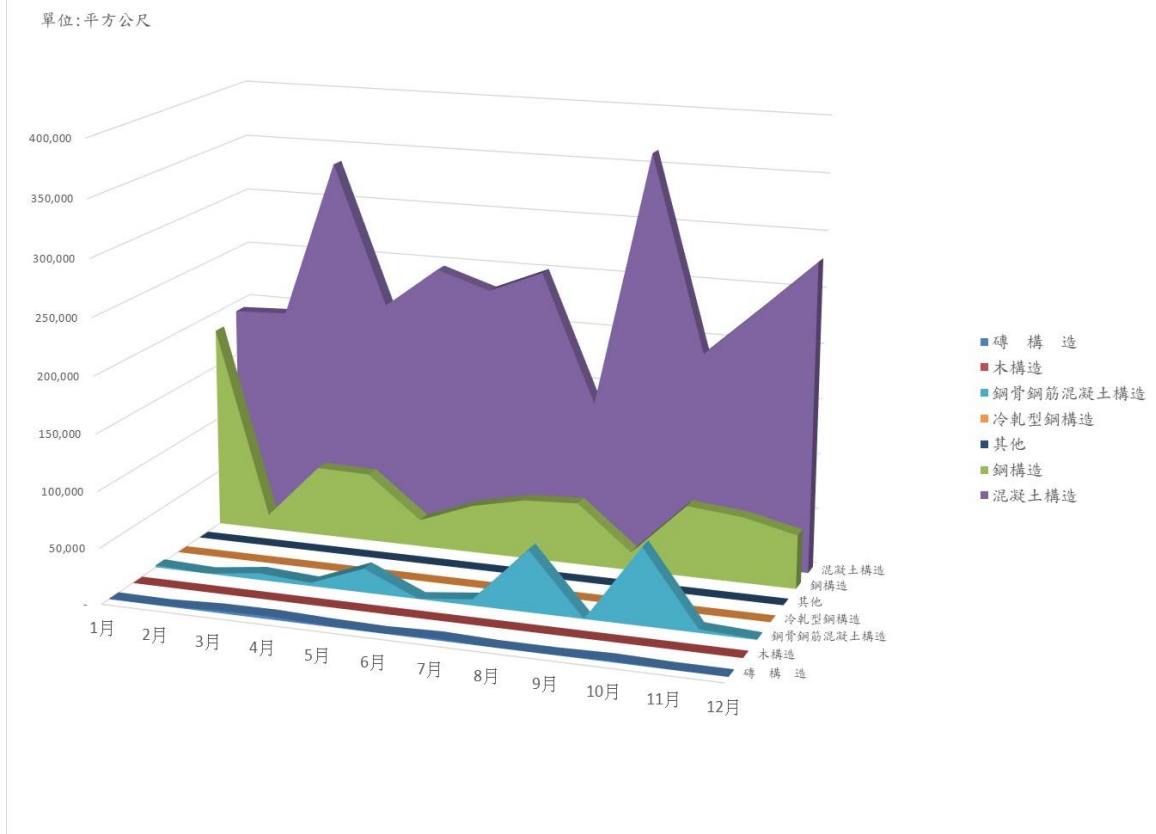




高雄市建築物開工棟數-按構造別分

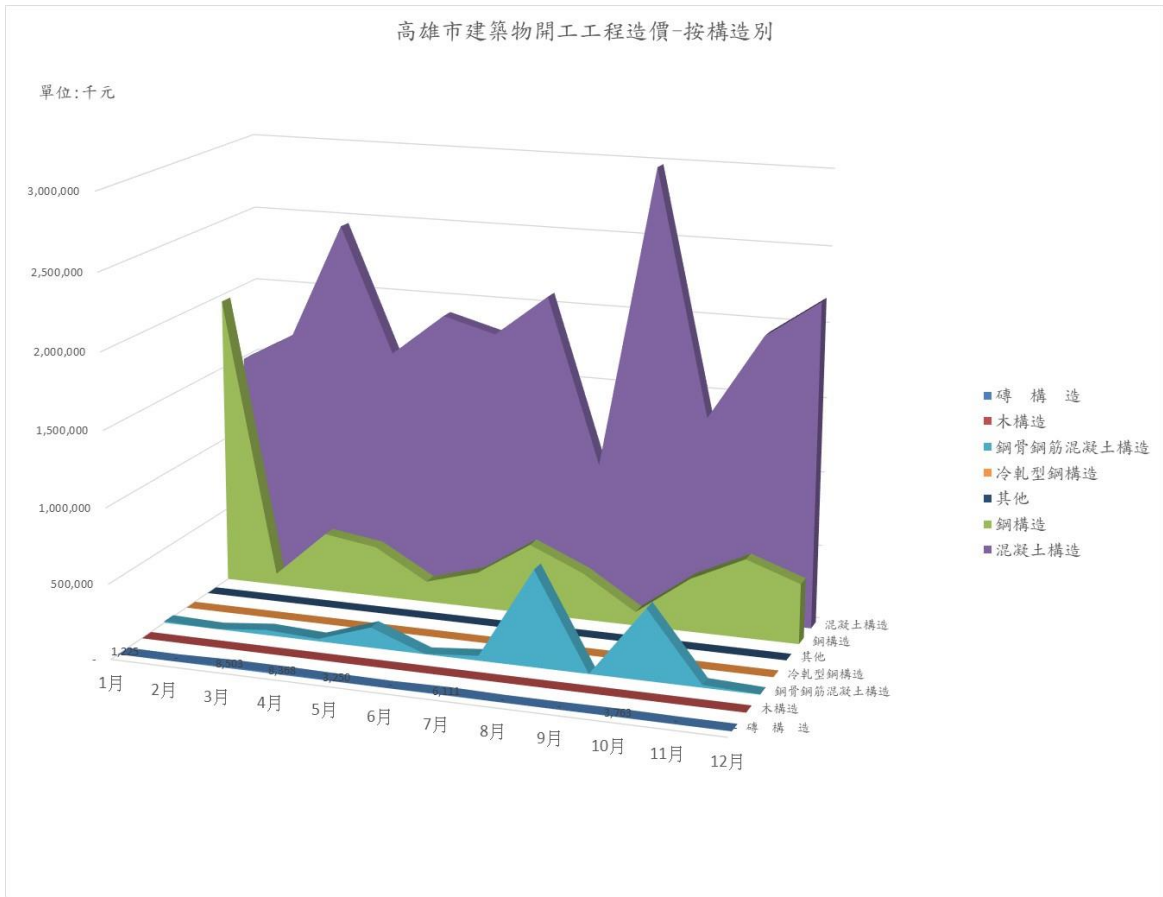


高雄市建築物開工總樓地板面積-按構造別分





高雄市建築物開工工程造价-按構造別



資料來源：高雄市建築物開工統計月報