

高雄市政府工務局工程企劃處

大高雄自行車道 路網建置及優質 化路線評估調查

專題分析

鍾孟勳

中華民國 108 年 6 月 28 日

目錄

第壹章 緒論	1
一、緣起	1
二、撰研目的	1
第貳章 相關計畫	2
一、重大建設計畫.....	2
二、整合自行車道相關計畫	2
第參章 自行車道路網建置現況分析	3
第肆章 既有自行車道「優質化」設計構想	6
一、路線遴選原則及路線選定	6
二、既有自行車道優質化構想說明	8
三、12 條自行車優化路線硬體改善說明.....	11
第伍章 各分區已完成自行車路網分布及整合	13
一、路網串聯整體發展策略	13
二、自行車路網各分區發展建議.....	15
第陸章 分期分區發展計畫	17
一、自行車道型式分類	17
二、分期發展建議說明	20
第柒章 預期效益與結語	38

圖目錄

圖 3-1 高雄市歷年自行車道建置長度累計圖	3
圖 3-2 自行車道八大類型整體路網現況圖	5
圖 4-1 12 條自行車道優化路線圖.....	7
圖 4-2 12 項自行車道優化策略示意圖.....	10
圖 5-1 大高雄自行車區域路網分區圖	14
圖 6-1 TYPEA1 一般道路劃設自行車道斷面圖	17
圖 6-2 TYPEA2 一般道路劃設自行車道，面鋪 5cm 瀝青斷面圖	18
圖 6-3 TYPEB1 自行車與行人共用道，面鋪 5cm 瀝青斷面圖.....	18
圖 6-4 TYPEB2 自行車與行人共用道，面鋪 6cm 高壓混凝土磚斷面圖.....	19
圖 6-5 TYPEC 自行車專用道斷面圖	19
圖 6-6 鳳山溪前鎮河流域自行車路線-優化路線及新增路線計畫圖.....	23
圖 6-7 高屏河流域自行車路線-優化路線及新增路線計畫圖.....	24
圖 6-8 大小崗山至月世界自行車路線-優化路線及新增路線計畫圖.....	25

圖 6-9 義大週邊至東照山自行車路線-優化路線及新增路線計畫圖.....	26
圖 6-10 金澄雙湖自行車路線(仁武大社)-優化路線及新增路線計畫圖	27
圖 6-11 北高雄海港自行車路線-優化路線及新增路線計畫圖	29
圖 6-12 南高雄海港自行車路線-優化路線及新增路線計畫圖	30
圖 6-13 阿公店溪廊道自行車路線-優化路線及新增路線計畫圖	31
圖 6-14 旗山美濃自行車路線-優化路線及新增路線計畫圖	32
圖 6-15 大寮自行車路線-優化路線及新增路線計畫圖	33
圖 6-16 旗津環島自行車路線-優化路線及新增路線計畫圖	35
圖 6-17 愛河蓮池潭自行車路線-優化路線及新增路線計畫圖	36
圖 6-18 金澄雙湖自行車路線-優化路線及新增路線計畫圖	37

表目錄

表 2-1 重大建設計畫彙整表	2
表 2-2 自行車相關計畫彙整表	2
表 3-1 高雄市現有自行車道長度統計表	3
表 4-1 12 條優質化自行車路線表.....	6
表 4-2 12 條既有自行車道優質化路線改善事項統計表.....	12
表 6-1 分年分期施作路段表	21
表 6-2 第一期施做路線表	22
表 6-3 第二期施做路線表	28
表 6-4 第三期施做路線表	34

第壹章 緒論

一、緣起

有鑑於全世界空氣汙染嚴重，尤其近日發酵話題大陸的灰霾覆蓋範圍繼續擴闊，全國逾 8 億民眾受空氣汙染威脅，因此，自行車的使用是低碳且具環保的綠色運輸載具。而高雄市近年不間斷的建設自行車路網是具有成效且耳目，亦榮獲 CNN 評選為亞洲適合騎乘自行車城市第三名。

為滿足縣市合併後，更大面積的空間及景觀遊憩資源可運用及整合，繼續推動結合綠色運輸及生態休閒的自行車運動並發展自行車道及周邊配套措施的「優質化」路線，即帶給騎乘者更完善與豐富的騎乘體驗，是高雄市邁向低碳宜居城市的必要途徑。

目前高雄市自行車路網建置，自先期依循「大高雄自行車道整體規劃」，依高雄市的區域特性，規劃可發展自行車道的潛力路線，將路線依主題型式細分為 8 種類型，分別為海港路線、山林路線、河湖路線、田野路線、都會通勤路線、特殊景觀型路線、運動挑戰型路線及鄉間社區型路線，總計高雄市已建置出 1033 公里的自行車道路線，建構結合山海河及人文內涵的多元型自行車道體系。

高雄市在不間斷的建設自行車路網下，具成效且令人耳目一新。結合高雄捷運、輕軌、鐵路、公車路線與鐵路地下化等發展完善，屬大眾運輸系統最後一哩路的自行車將是完善大高雄大眾運輸的重要關鍵。

二、撰研目的

依目前高雄市已完成及規劃中之自行車道，考量各面向(如遊憩資源、地理特性、重要公共建設及交通通勤等.....)，進行自行車道路網的系統化分類及歷年自行車道建置成果統計分析，針對已建置自行車道路線之安全評估，並且提升自行車道服務設品質提升。並就「優質化」自行車道路段排定優先順序提出分期分區發展建議。

第貳章 相關計畫

一、重大建設計畫

自行車道路網之規劃亦需結合高雄市未來的政策走向及配合重大建設計畫，使得各相關建設計畫能與自行車道路網相輔相成。高雄市近期之建設計畫包括：

表 2-1 重大建設計畫彙整表

重大交通建設計畫	地區	預計完工日期
捷運岡山路竹延伸線(第二階段)	岡山區、路竹區	預計 116 年完工
高雄環狀輕軌捷運建設計畫	小港區、前鎮區、苓雅區、鹽埕區、鼓山區	第一階段於 106 年完工，預計 109 年完工
臺鐵捷運化-高雄市區鐵路地下化計畫	左營區、鼓山區、三民區、苓雅區、鳳山區	已完工
高雄車站地下化工程	三民區	預計 112 年完工
高雄車站中博平面化	三民區	預計 109 年完工
配合鐵路地下化後之市區平交道、高架橋、陸橋拆遷相關工程	鳳山區、三民區、苓雅區、新興區、前金區、鼓山區	108 年開始作業，預計 109 年底完工
相關建設及工程	地區	預計完工日期
十全一路至覺民路打通工程	三民區	已完工
臨港線(翠亨北路)自行車道	前鎮區、小港區	已完工
高雄市愛河沿岸(五福路至建國路)景觀工程	鹽埕區、鼓山區、三民區	已完工

二、整合自行車道相關計畫

自行車道路網之規劃亦需結合高雄市未來的政策走向及配合重大建設計畫，使得各相關建設計畫能與自行車道路網相輔相成。大高雄自行車相關的自行車規劃案列表如下：

表 2-2 自行車相關計畫彙整表

計畫名稱	地區	執行單位
單車環島一號線	全臺	交通部運輸研究所
自行車道整體路網串連建設計畫	全臺	教育部體育署
全國自行車友善環境路網整體規劃及交通部自行車路網建置計畫	全臺	交通部
高雄鐵路地下化後立體設施存廢暨園道動線(含車行、人行、自行車、輕軌等)、水廊及綠廊整合補充與建議計畫案	左營區、鼓山區、三民區、苓雅區、鳳山區	高雄市政府新工處
大高雄自行車道路網優質路線評估調查及規劃	全高雄市	高雄市政府工務局
大高雄都會區通勤型自行車道路網路線評估調查及規劃	高雄市都會區	高雄市政府工務局

第參章 自行車道路網建置現況分析

縣市合併後，加入原高雄縣建置之自行車道 208 公里，截至 100 年底共計約有 499 公里，於 107 年底新增至 1033 公里，成長幅度 122.6%。整體來說，大高雄地區自行車道路線建置範圍涵蓋都會精華區與各重要觀光景點為主。

表 3-1 高雄市現有自行車道長度統計表

統計年度	既有全長度 (公里)	新建置長度 (公里)	累積總長度 (公里)	長幅(%)
100 年度	464	35	499	7.5
102 年度	499	118	617	23.6
103 年度	617	138	755	22.3
104 年度	755	45	800	6
105 年度	800	70	870	8.8
106 年度	870	92	962	10.6
107 年度	962	71	1033	7.4

資料來源：高雄市政府工務局 108 年 6 月統計數值

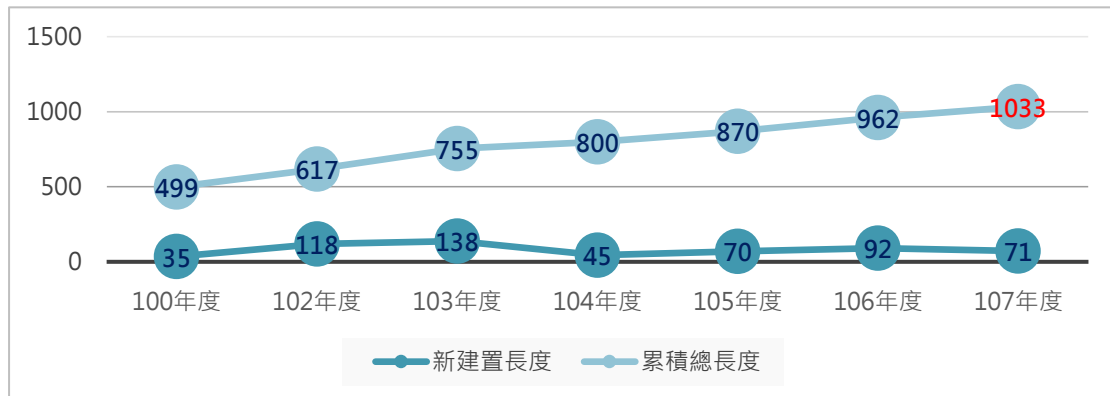


圖 3-1 高雄市歷年自行車道建置長度累計圖

自行車道整體路網現況可依據道路性質分為八種特性路線來看，如圖 3-2 自行車道八大類型整體路網現況圖所示。

一、海港型路線

沿著西部沿海海濱或港埠之大高雄海岸自行車路線，可將大高雄的海港風光一覽無遺，展現出「港都」的風情。沿線經過北高雄海港景點：茄萣濕地、興達港、永安濕地、南寮漁港、蚵仔寮漁港、援中港等，往南則經過高雄市區銜接至旗津環島自行車道，或經由西臨港線自行車道串接至小港林園。除本身路線串接完善，亦可往東串聯阿公店溪、高屏溪等其他自行車路線。

二、山林型路線

現階段連結山林方向有三路線可騎乘，一線為沿著高屏溪河岸一路騎行，由

林園濕地循高屏溪堤頂自行車道，沿途經過九曲堂、舊鐵橋溼地公園，再經由台 29 線或攔河堰北行，串接至姑山倉庫、佛光山及斜張橋的景點，再往北沿台 29 線至旗山溪洲社區，並可銜接旗山美濃自行車道；另一線為台 22 線，經燕巢接 186 線往阿公店水庫，但尚未串連至大社、楠梓方向；最後一線為台 28 線，由旗山往月世界、阿蓮方向，並可往北串接至內門、杉林路線。目前三路線除台 22 線無法直接串連至大社、楠梓方向，其餘串連皆屬完善，並可與環島山線路線連結。

三、河湖型路線

大高雄河湖等水域資源點多發展觀光遊憩，因此自行車路網建置較為完整而充足，除二仁溪及典寶溪等非市區內水系之自行車路線未完整建置外，如金澄雙湖、蓮池潭、後勁溪、阿公店溪及鳳山溪等自行車道皆已具有完整路線，然隨都市發展迅速及觀光客數成長，產生路寬不足、設施不敷使用或老舊破損的問題。

四、田野型路線

主要集中於旗山、美濃、橋頭、岡山及湖內等農村觀光發展較盛區域，因近年推動城鄉發展之趨勢，且隨著環島 1 號線的建置，已將多處城鄉路線串連，且旗山美濃具山城田園風貌等觀光資源，各自發展出別具特色的自行車道，未來除提倡推廣自行車等綠色交通外，也可加強田野農村內部的連結。

五、都會通勤型路線

多集中於高雄市區、鳳山、岡山等都會區域，與近期重要建設及大眾交通系統的改變有極大關聯，都會通勤路線需應因應捷運、鐵路、輕軌等大眾運輸系統發展，並藉由更多如社區通學、通勤道建設的加入，進行改善調整或增建，使市中心的自行車道網絡更密集，並著重於提升區域自明性、交通便利性、景點連結性及使用安全性等部分。

六、運動挑戰型路線

現階段能作為運動挑戰騎乘之自行車道路線有高 38 線，由岡山往燕巢方向經過新養女湖、烏山頂泥火山、中寮山等景點，並串接至台 29 線旗山溪洲社區；另一線為東照山環線，可觀賞大樹烏松附近的鳳梨梯田地方特色產業；另有近年發展的內門杉林路線，可至內門紫竹寺、杉林大愛園區等景點；最後六龜寶來地區環線，雖有六龜溫泉、彩蝶谷、甲仙自然保留區、錫安山等甲仙當地的特色等資源，然因山區偏遠且無由茂林或杉林銜接的路線。而近年自行車及路跑運動日漸普遍興盛，運動挑戰型路線應順應趨勢朝優質化發展，甚至連結各挑戰路線形成一新運動賽事路線以供相關活動使用。

七、特殊景觀型路線

目前高雄自行車道路網中有大小崗山特殊石灰岩地形之自行車道環線及串聯至月世界地景公園青灰岩惡地之路線可列為特殊景觀路線，惡地地形則可延伸至內門動物園南側及中寮山等區域，以凸顯高雄兩大特殊地形景觀做為自行車騎乘體驗之主題。

八、鄉間社區型路線

社區型路線多分布於林園、大寮、湖內、永安、彌陀、橋頭及岡山等區域，各區除了現有特色風景的自行車道外，還有屬於社區之間的自行車聯絡系統，在區域內作為通勤或休閒使用，加強社區內的連結，做為社區生活圈的自行車道。目前在湖內、大寮、橋頭已完成具規模的社區自行車道，其餘地區也完成主要路線之社區自行車道，未來各區之間可以逐步增加，讓自行車更能融入日常生活使用。

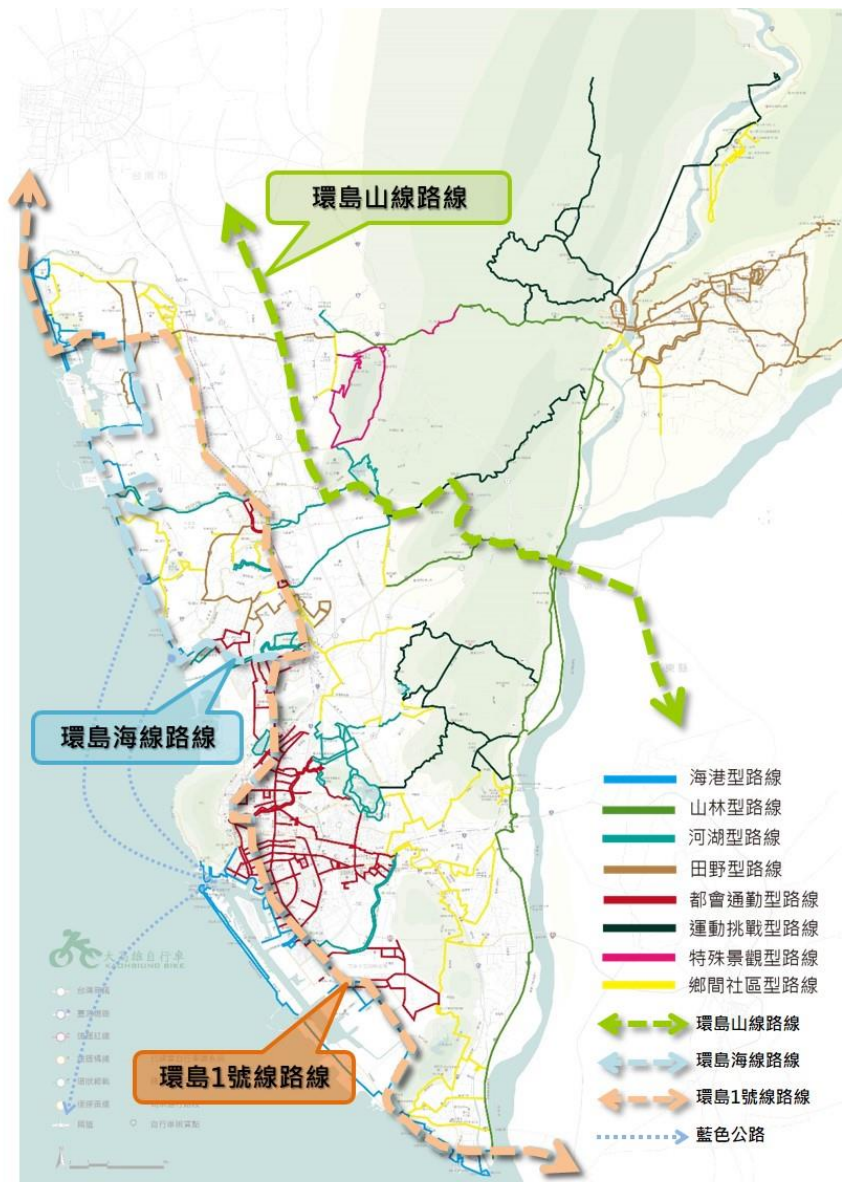


圖 3-2 自行車道八大類型整體路網現況圖

第肆章 既有自行車道「優質化」設計構想

一、路線遴選原則及路線選定

將工務局現況自行車道所分類之八大系統，由工務局大高雄自行車道網 10 條建議路線整合後擴充至 12 條優質化自行車路線，擴充遴選原則如下，12 條優質化自行車路線表詳表 4-1：

(一) 為重要使用既有廊道且連通性高

在既存的廊道自行車路線，包括舊鐵道、台糖鐵道、圳路、堤路、高架道路等，大多為公有地及公有設施，交通連通性極高，其週邊的自行車之路線為最先優化目標。

(二) 沿線景觀豐富具特色及觀光特色

純粹的自行車休閒旅遊會過於單調不具吸引力，路線若結合自然生態、重要水域與人文景觀特色的路線，不僅能夠增進自行車騎士的視覺以及心靈視野，並能體驗地方鄉土歷史人文，提升旅遊的深度。

(三) 串連機能完整並富變化的路線

自行車道若串連各項既有的公共服務設施，除了能夠提供完整的生活機能外，更能降低設置以及維護管理各項服務設施所需之費用。車道路線若為環形迴圈形式，並增加地方產業的發展，是自行車道永續經營的重要條件，並做為本次優化目標的。

(四) 結合相關建設政策

自行車道路網之規劃亦需結合高雄市未來的政策走向及配合重大建設計畫，使得各相關建設計畫能與自行車道路網相輔相成，此為本次遴選重要原則。

表 4-1 12 條優質化自行車路線表

自行車路線八大系統	自行車工務局大高雄自行車道網 10 條建議路線	本計畫建議 12 條優質化自行車路線
海港型	1. 茄苳漁村風情自行車路線	1. 北高雄海港自行車路線
	2. 熱帶植物園與紅毛港區自行車路線	2. 南高雄海港自行車路線
	3. 西臨港線自行車道	
	4. 旗津環島自行車道	3. 旗津環島自行車路線
山林型	5. 高屏溪自行車路線	4. 高屏溪流域自行車路線
河湖型	6. 阿公店水庫自行車道	5. 阿公店溪廊道自行車路線
	7. 金澄雙湖自行車路線	6. 金澄雙湖自行車路線
	8. -	7. 鳳山溪前鎮河流域自行車路線
田野型	9. 旗山美濃自行車路線	8. 旗山美濃自行車路線
都會通勤型	10. 愛河自行車道	9. 愛河蓮池潭自行車路線
特殊景觀型	11. -	10. 大小崗山至月世界自行車路線
運動挑戰型	12. -	11. 義大週邊至東照山自行車路線

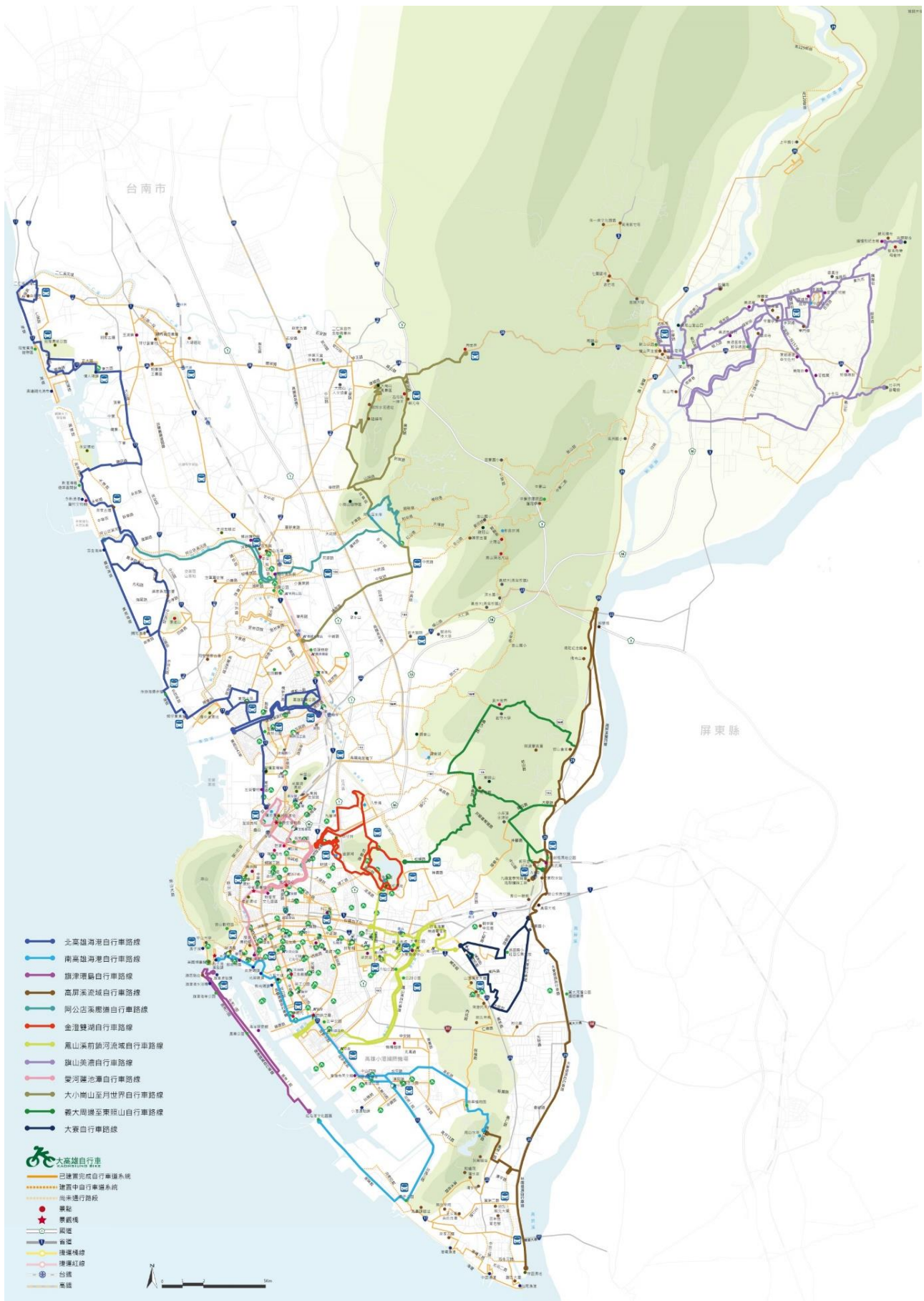


圖 4-1 12 條自行車道優化路線圖

二、既有自行車道優質化構想說明

12 X 12 = 【12 條路線】 X 【12 個優化策略】

12 條路線根據 12 個策略同時進行改善，將有限的資源集中針對 12 項策略事項挹注於 12 條自行車道優化工作，並在其中促成專業化優勢，達到亮點效果。12 個優化策略分屬於硬體建設並搭配軟體的建設，主要執行優化的行動針對整合、跨域及融合的精神，將原有完成的自行車路線提供可及舒適並通用的目標，以下針對 12 個優化策略進行說明：

(一) 大眾運輸工具無縫整合

整合「步行+自行車+大眾運輸(捷運/市公車/公路客運/鐵路/輕軌)」提供無接縫之服務，提高自行車接駁交通可行性，與大眾運輸串聯(公車、火車、捷運、輕軌等可攜帶自行車上車。針對特定的接駁工具，友善自行車環境的建置，如低底盤公車，方便折疊腳踏車上下，特定車廂可攜帶腳踏車上車，並於內部帶配合腳踏車需要的設施。特定路線公車鼓勵帶單車上路及接駁轉運站功能。並於轉運接駁周邊檢討自行車停車方便性及安全性，增設停車架等或其他停放設施。(辦理機關：交通局、捷運局、鐵路局)

(二) 自行車路線沿線綠化通盤檢討：

針對每個自行車道現有植栽調查，並檢討目前綠化及遮陽情形。需遮陰沿線補植喬木，替換不合適樹種，植栽健康疏剪疏植，改善浮根等問題，增加澆灌維管設施。針對不良土壤汰換進行土壤改良，並為其在地性植栽及合適樹種增加主題性特色如開花植物，原生植物，或可代表當地的特色植物，進行適地適種。依地域性建立主題植栽廊道，並訂立自行車沿線綠化維護管理準則。(辦理機關：工務局)

(三) 經營成立主題鐵馬驛站

利用既有設施功能，如：轉運站、遊客服務中心、展覽館、藝文中心、倉庫、便利商店等，結合成立鐵馬驛站，升及至少有下列服務設施為基準，設施包括有：維修設備、廁所、洗手台、飲水、初級外傷醫藥品、充足休憩空間、旅遊宣導品設置及交通指引、自行車租賃等設施。(辦理機關：工務局)

(四) 擴大研議自行車路線使用可能

路跑者，散步者，運動的可能性增加，檢討使用節點休憩點改善功能，增加運動需求，或年長者需求(年齡層的需求)增加電動自行車充電站。與學校週邊結合通學步道及學童使用等。(辦理機關：工務局)

(五) 既有自行車道設施友善性檢討

路段友善性 (交通量, 寬度, 安全)、串連友善性 (斷點串連)、指示友善性 (指示牌上增加路線難易、長度、前後補給站)、不適合的鋪面更換, 加強夜間照明的安全性, 以增加使用率。(辦理機關: 工務局)

(六) 增加自行車租賃點及休憩據點

與大眾運輸轉運點的銜接處設立公共自行車租賃點。包含在地特色介紹、太陽能充電、資訊導覽服務、增加廣告收益, 每隔一定距離至少需有一處休憩據點。(辦理機關: 環保局、工務局)

(七) 全面檢討 C-Bike 租賃站

目前高雄公共自行車系統(City Bike, 以下簡稱為 C-Bike), 已大幅擴充設點至 159 個租賃站, 主要集中地區在市區。每一個租賃站的情況不同, 使用者習慣不同, 應重新檢討既有的租賃站的使用, 包含單車數量是否足夠, 單車移動及維修的繁率是否符合需求, 與自行車道連結的關係及資訊提供等問題, 以達到自行車系統的最佳功效。(辦理機關: 環保局)

(八) 結合當地組織單位推廣單車教育

自行車騎程課程推廣自行車運動年齡層往上延伸及往下紮根, 樂齡長青學苑, 義工組織自行車道維護管理推行, 國中小學校課後安親課程或社團增加單車教育課程, 培育單車教育種子學校, 結合單車團體、專家, 以景點結合騎車方式, 推廣安全的自行車騎乘觀念及行為。(辦理機關: 交通局、教育局)

(九) 相關軟體資訊平台整合

目前網路資訊的提供僅是各別單一提供服務, 例如自行車路網 APP 未與公共自行車租賃系統及大眾運輸系統查詢系統整合。未來優化策略將分散的網路資料做統整式的呈現, 不再有多頭馬車的情形。並包括多國語言的供應。APP 使用導航連結觀光資源等其他軟體, 原有 APP 資訊的整合, 租賃站位置、腳踏車租借狀況、數量、遊程推薦路線地圖、住宿、美食地圖分佈、景點資源分類分佈地圖、GPS 軌跡紀錄、消耗卡路里。(辦理機關: 工務局、觀光局、交通局)

(十) 結合節慶活動

以目前已有的觀光主題及結合當地特產行銷自行車活動, 以自行車宣導站結合人員宣傳, 1-12 個月每月主打不同節慶活動結合自行車路線推廣特產。(辦理機關: 觀光局)

(十一) 自行車友善認證

特色店家自行車友善環境認證、「星級旅館評鑑」及「民宿認證」及推動自行車活動與環境教育認證連等。(辦理機關: 觀光局)

(十二) 自行車創意藝術活動

結合公共藝術，或創意自行車等，結合文創活動，及設計概念在公共自行車造型創新等。(辦理機關：觀光局)



圖 4-2 12 項自行車道優化策略示意圖

三、12 條自行車優化路線硬體改善說明

本計畫針對 12 條優化路線進行全面普查，實際踏勘各路線現場狀況並更新地理資訊資料，以了解目前大高雄自行車道路線情形，對所有須改善地點加以拍照定位。

硬體設施改善針對 12 優化路線之鋪面、植栽、路幅、指標、設施及其他事項進行現況調查，提出改善方案。

A. 鋪面需改善

現況鋪面不平整、塌陷、龜裂、老舊等現象者，建議汰換更新，鋪面的選擇建議以 AC 為主，以提供舒適的騎乘環境。

B. 植栽需改善

現況植栽生長不良、缺乏遮陰樹、缺乏維護管理者，沿線需重新檢討補植遮陰喬木或灌木、替換不合適樹種、土壤改良、建立的特色植栽廊道及河岸景觀。

C. 路幅需改善

現況路幅不足、通道被佔用者，應配合實際情況調整改為專用道、單行道或拓寬路幅，並配合植栽改善暢通通道，如為共用車道，可設立牌限制汽機車速度。

D. 指標需改善

路口處無明確指示方向、地上標線標示不清者，應於路口處設置方向牌，並配合地上標記 LOGO 明確指引方向，如為景點銜接處，可增設指示牌誌。

E. 設施需改善

針對沿線設施老舊、不足處檢討，改善或增設座椅、導覽牌、休憩點、車阻、自行車專用號誌、自行車架等，提供自行車安全且舒適的騎乘路線。

F. 斷點串聯

路線斷點處，檢討有無串聯可能性，設置通道以利自行車騎乘順暢，如遇無法串聯之斷點，應予以重新修正路線，配合指標引導改善，提供良好的串聯。

G. 其他事項須改善

現況自行車路線檢討，不適合騎乘、路線變動者，應予以重新修正路線，配合指標引導改善，提供良好的串聯。

表 4-2 12 條既有自行車道優質化路線改善事項統計表

12 條既有自行車道優化路線改善事項統計表					
路線	改善事項	統計(處)	路線	改善事項	統計(處)
北高雄海港自行車路線	A-鋪面改善	2	鳳山溪前鎮河流域自行車路線	A-鋪面改善	7
	B-植栽改善	36		B-植栽改善	9
	C-路幅改善	8		C-路幅改善	4
	D-指標改善	40		D-指標改善	21
	E-設施改善	27		E-設施改善	20
	F-斷點串連	1		F-斷點串連	7
	G-其他	1		G-其他	10
南高雄海港自行車路線	A-鋪面改善	5	旗山美濃自行車路線	A-鋪面改善	4
	B-植栽改善	3		B-植栽改善	1
	D-指標改善	9		D-指標改善	11
	E-設施改善	3		E-設施改善	4
旗津環島自行車路線	A-鋪面改善	21	愛河蓮池潭自行車路線	A-鋪面改善	51
	B-植栽改善	18		B-植栽改善	5
	C-路幅改善	5		C-路幅改善	20
	D-指標改善	24		D-指標改善	35
	E-設施改善	12		E-設施改善	36
	F-斷點串連	5		G-其他	8
	G-其他	7		大小崗山至月世界自行車路線	A-鋪面改善
高屏溪流域自行車路線	A-鋪面改善	3	C-路幅改善		2
	B-植栽改善	4	D-指標改善		15
	C-路幅改善	9	E-設施改善		2
	D-指標改善	21	義大週邊至東照山自行車路線		A-鋪面改善
	E-設施改善	13		B-植栽改善	3
阿公店溪廊道自行車路線	A-鋪面改善	1		C-路幅改善	12
	B-植栽改善	9		D-指標改善	25
	D-指標改善	16		E-設施改善	17
	E-設施改善	15	大寮自行車路線	A-鋪面改善	1
	G-其他	1		B-植栽改善	5
金澄雙湖自行車路線	A-鋪面改善	8		C-路幅改善	5
	B-植栽改善	10		D-指標改善	10
	C-路幅改善	3		E-設施改善	2
	D-指標改善	19			
	E-設施改善	22			
	F-斷點串連	2			
	G-其他	5			

第五章 各分區已完成自行車路網分布及整合

一、路網串聯整體發展策略

(一) 依據高雄市區域環境特性，考量地理與歷史人文脈絡、自行車道系統完整性等因素，將大高雄自行車路網劃分為 11 大分區。11 大分區及所包含之行政區如下所述：

1. 內門杉林：內門區、杉林區、旗山區
2. 旗山美濃：旗山區、美濃區
3. 高屏溪：林園區、大寮區、大樹區、旗山區
4. 二仁溪月世界：田寮區、阿蓮區、路竹區、湖內區、茄萣區
5. 阿公店大崗山：田寮區、阿蓮區、燕巢區、岡山區
6. 海岸沿線：茄萣區、湖內區、路竹區、永安區、彌陀區、岡山區、橋頭區、楠梓區
7. 金澄雙湖及東照山：鳥松區、仁武區、大社區
8. 愛河蓮池潭：苓雅區、新興區、前金區、鹽埕區、鼓山區、三民區、左營區
9. 前鎮河鳳山溪：鳳山區、前鎮區
10. 林園及鳳山水庫：小港區、林園區
11. 旗津：旗津區

(二) 依據各區域路網系統現況，補足路線斷點，完善各區內自行車道路網。

(三) 因應鐵路地下化及輕軌建設，優先串聯原有廊道斷點。

(四) 強化沿河川水系(東西向)的自行車道路線。

(五) 建置延伸至山區(如內門杉林)的路網系統。

二、自行車路網各分區發展建議

(一) 內門杉林區

此區鄰接包括甲仙、六龜、那瑪夏、桃園等較偏遠地區，以台 29 線為主要出入交通路線，此外現有壽山動物園將遷至內門地區，未來勢將成為旅遊熱點，建議將動物園、實踐大學、紫竹寺等景點預作環狀串聯，並建議應強化內門與旗山市區的連結。

(二) 旗山美濃區

旗山美濃已成為觀光熱點區域，並可視為大高雄最適合發展自行車旅遊的區域，現已建置相對完整之自行車道系統，應予加強；另外應加強與鄰近月世界景點之串聯(經台 28 線)。增加公共交通使用者的可及性及強化自行車租賃服務便利性，改善區內假日塞車的狀況，鼓勵以綠色運具為主的綠色旅遊。

(三) 高屏溪區

沿高屏溪堤岸之自行車道目前僅至斜張橋，建議延伸自行車道向北連接至旗山地區並往東連結至溪州社區，並往西連結往中寮山；此外在此區南段如大寮義和村高屏大橋下方及林園雙園大橋下方存在斷點未銜接處，應予補足，並加強西向與社區連結的節點因需穿越台 29 線交通上安全性加強。並利用鐵路接駁高雄大樹九曲堂站及屏東六塊厝車站，民眾可以同遊高屏溪水岸二側並延伸至屏東市區進行自行車旅行活動。

(四) 二仁溪月世界

目前二仁溪中游段堤頂已建置自行車道，但鄰近出海口部分仍未建置形成斷點，應發展為堤岸型自行車道。

(五) 阿公店大岡山區

大小岡山東側中寮山地區可發展環狀自行車道路線；另外與泥火山惡地形區之連結應予加強；岡山市區部分則存在零星斷點，應予補足，形成自阿公店水庫連通至岡山市區之完整自行車路網。阿公店溪上游至國道一號間充滿綠意可優化為自行車路線，中游段目前正施作相關路線，但由中游至下游仍存在斷點(如至鐵道橋下方無法連結)，需再加強克服優化，可於下游段順利連結彌陀自行車道。

(六) 海岸沿線區

阿公店溪下游段(永安、彌陀地區)缺乏有效之橫向自行車道連結，應運用既有堤頂部分加設自行車道；另外岡山為大高雄兩大副都心之一、橋頭為新市鎮開發區，皆為北高雄新興發展地區，發展潛力甚大，但此間仍存在部分路網斷點，應及早連接補足。此段之自行車需加強與台南黃金海岸自行車道的銜接，一同發展區域成為『高雄台南雙城幸福海岸自行車路線』，及配合交通部運研所公布自行車環島路線「環島 1 號線」，進行相關軟硬體整合優化工作。

(七) 金澄及東照山區

高師大、高應大燕巢校區與鄰近地區之連結較弱，應加強與高屏溪系統之東向連結、與觀音山義大世界之南向連結、以及與楠梓仁武大社地區之西向連結，如可利用新曹公圳與仁武大社區內道路，以避開八空橋週邊砂石車頻繁的交通安全問題。此外，金城雙湖間之連結存在斷點，應速予銜接，而向西與蓮池潭之延伸連結則可形成市區三大湖系之生態廊道。並可延伸到大樹西側丘陵地形，東照山週邊自然景觀成為推廣越野自行車路線。

(八) 愛河蓮池潭區

鐵路地下化後平面廊道多經此區，應透過自行車道建置，使此間路網順暢銜接；另外應延伸連接壽山自行車道系統，形成完整之都會淺山系統自行車道路網。鐵路地下化園道配合輕軌路線海港路線可形成環狀路線，形成高雄市區之自行車道主要架構。

(九) 前鎮河鳳山溪區

此區仍存在小規模之斷點，建議予以銜接補足完善路網。並以鳳山溪流流域連結曹公圳自行車路線的連結，以及增加鳳山市區內古蹟景點自行車旅遊的可及性。未來鐵路地下化後鳳山市利用鐵路地下化園道可一路暢通至高雄左營車站之自行車綠廊，可連結鳳山新城至左營舊城。

(十) 林園鳳山水庫區

鳳山水庫、鳳鼻頭、林園濕地公園間仍存在部分斷點，如需要與高屏溪堤頂自行車路線結合，需穿越台 29 線的安全性問題，建議予以銜接補足完善路網。另外海堤旁養殖戶之引水管線影響自行車路線通行等問題，鳳山水庫及清水巖山林自行車路線，擁有優良自然環境，唯部份土地涉及自來水公司及國防部使用問題，需待協調及釐清調整。

第陸章 分期分區發展計畫

一、自行車道型式分類

本計畫經實地現勘大高雄自行車道建置現況、檢視相關規範及參考交通部運輸研究所「自行車道系統規劃設計參考手冊(第三版)」、教育部體育署「自行車道整體路網串連建設計畫」補助原則，依據自行車道各路線佈設型式，歸納出自行車道型式分類為：(1)一般道路劃設自行車道，(2)自行車與行人共用道，(3)自行車專用道，並就工程施工內容再進行細分並提出單價分析經費概估。

(一) 一般道路劃設自行車道

此類型為一般道路上無足夠空間設置自行車專用道或既有人行道寬度不符合自行車與行人共用道 2.5M 寬規定且無足夠空間進行拓寬；因此在一般道路上劃設自行車道標誌標線，作為自行車道行進方向的引導及區隔，此類型多為與機慢車共用慢車道及與汽機車共用混和車道。依其佈設情況可分為：

1. TYPEA1 一般道路劃設自行車道

一般道路 AC 鋪面情況良好，僅需劃設標誌標線，設置方向牌誌。概估經費約每進行米 180 元。(以車道寬度 2.5M 概估經費)



圖 6-1 TYPEA1 一般道路劃設自行車道斷面圖

2. TYPEA2 一般道路劃設自行車道，面鋪 5cm 瀝青

一般道路 AC 鋪面部份路段情況不良，需刨除重鋪 5cm 瀝青後劃設標誌標線，設置方向牌誌。概估經費約每進行米 1,160 元。(以車道寬度 2.5M 概估經費)



圖 6-2 TYPEA2 一般道路劃設自行車道，面鋪 5cm 瀝青斷面圖

(二) 自行車與行人共用道

此類型為行人與自行車共同使用人行道之空間，其寬度符合自行車與行人共用道 2.5M 寬規定。依其佈設情況可分為：

1. TYPEB1 自行車與行人共用道，面鋪 5cm 瀝青

為獨立設置特定行駛空間，提供自行車與行人共用，通常建置於公園、園道、河堤等獨立空間。概估經費約每進行米 1,250 元。(以車道寬度 2.5M 概估經費)



圖 6-3 TYPEB1 自行車與行人共用道，面鋪 5cm 瀝青斷面圖

2. TYPEB2 自行車與行人共用道，面鋪 6cm 高壓混凝土磚

設置於人行道上，行人與自行車共同使用人行道之空間，通常建置於市區道路人行道上。概估經費約每進行米 2,630 元。(以車道寬度 2.5M 概估經費)



圖 6-4 TYPEB2 自行車與行人共用道，面鋪 6cm 高壓混凝土磚斷面圖

(三) 自行車專用道

1. TYPEC 自行車專用道

此類型為獨立設置特定行駛空間或於道路範圍內設置自行車專用道，僅提供自行車使用。概估經費約每進行米 3,500 元。(以車道寬度 2.5M 概估經費)



圖 6-5 TYPEC 自行車專用道斷面圖

二、 分期發展建議說明

(一) 分期原則

本計畫為求自行車道的優化及建置能帶動最大之使用效應，針對研提之自行車路段訂定下列執行分期優先順序之原則：

1. 配合重大建設及主要施政方向

自行車道優化及建置的優先順序，亦需結合高雄市未來的政策走向及配合重大建設計畫，以及未來重大建設完成的時程，使得各相關建設計畫能與自行車道路網相輔相成，因此位在重大建設內或為可串連未來政策發展地點之路線為優先考量。

2. 可縫合邊境

大高雄縣市合併後，市府考量平衡城鄉差距，實行高高平的理念，優化及設置自行車的順序亦要以縫合縣市邊境為優先考量，因此位在縣市邊境者為本次的優化及建置目標。

3. 建立自行車道的完整性

自行車道的建置亦需配合既有自行車道的優化一併進行，讓同一路線的自行車道，在硬體設施面更加完善，並結合新增路線的建置，補足路線斷點，完整串聯路線系統。

4. 補足設施

自行車道的設施是否完善，關係到騎乘者的安全性及舒適性，設施的完善度也是評比的重要原則，因此，設施完善僅因老舊者可為納入後期考量，設施不足之路線為優先改善目標。

表 6-1 分年分期施作路段表

	A.優化路線	B.新增路線
路線名稱	既有里程(km)	新增里程(km)
近程計畫：第一期		
鳳山溪前鎮河流域自行車路線	38	4.9
高屏溪流域自行車路線	50	26.5
大小崗山至月世界自行車路線	32	57.2
義大週邊至東照山自行車路線	32	10.2
金澄雙湖自行車路線 (仁武大社)	-	45.9
小計	152	144.7
中程計畫：第二期		
北高雄海港自行車路線	84	44.8
南高雄海港自行車路線	37	15
阿公店溪廊道自行車路線	29	6.4
旗山美濃自行車路線	83	52.7
大寮自行車路線	19	-
小計	252	118.9
遠程計畫：第三期		
旗津環島自行車路線	15	-
愛河蓮池潭自行車路線	27	21.2
金澄雙湖自行車路線	33	5.8
小計	75	27
合計(第一期+第二期+第三期)	479	290.6

(一) 第一期施做路線說明

1. 配合主要施政方向

104 年已提列鳳山溪前鎮河流域自行車路線、高屏河流域自行車路線及大小崗山至月世界自行車路線，三條路線中部分路段。

2. 建立自行車道完整性

配合 104 年已提列計畫路線，補足仁武大社及往燕巢泥火山等斷點串聯，以建立大小崗山、燕巢泥火山、中寮山、義大東照山及仁武大社自行車道的完整性。

3. 可縫合邊境

將仁武大社、燕巢泥火山及中寮山，長期缺乏自行車路線之地區縫合，串聯高屏溪台 29，以利未來串連旗山美濃至內門杉林等邊境。

表 6-2 第一期施做路線表

項次	路線名稱	優化路線		新增路線		
		既有里程 (km)	新增里程 (km)	新增路線說明	編號	新增類型
A	鳳山溪前鎮河流域自行車路線	38	0.8	鳳山運動公園至中正運動場(武營路)	55	B1
			0.8	八仙公園至忠孝國小(國泰路二段)	56	B2
			1.1	青年國中到忠孝國小(鳳山青年路)	57	B2
			1.6	捷運大東站至鳳山西站(光遠路至自由路)	58	B2
			0.6	澄清路至青年路二段(曹公圳綠園道)	59	C
B	高屏河流域自行車路線	50	13.5	里嶺大橋至旗山鼓山公園(台29線)	7	A
			3.3	溪州社區環線(中洲路)	8	A
			2.9	大寮市區至萬大大橋(高188、88快速道路下)	9	B1
			4.3	林園大排左岸水畔線(中厝橋至石化三橋)	60	A
C	大小崗山至月世界自行車路線	32	2.5	台17至石化四路(中芸路、石化三路)	61	A
			12.8	中寮山南環線(中寮一路至番田路)	10	A
			10.2	中寮山北環線(七星路銜接崑山路)	11	A
			2.5	高鐵橋下至阿公店水庫(大庄路、菜寮路)	12	A
			11.1	泥火山北環線(186縣道至台22)	13	A
			10.7	大專院校線及泥火山南環線(台22線)	14	A
D	義大週邊至東照山自行車路線	32	3.4	旗楠路至中安路(186縣道)	15	A
			6.5	中民路至介壽東路(186縣道)	16	A
E	金澄雙湖自行車路線(仁武大社)	-	6.9	高應大燕巢校區至典寶溪(台22至高46)	31	A
			3.3	大社市區至義大醫院(大社中正路至旗楠公路)	32	A
			3.4	曹公新圳左岸(大仁北路至澄觀路)	33	B1
			2.9	曹公新圳右岸(大仁北路至澄觀路)	34	B1
			3.3	觀音湖至義大二路(橫山巷)	35	A
			2.1	觀音湖至觀音山風景區(鹽埕巷)	36	A
			5.2	獅龍溪滯洪池至大社市區(澄觀路一段至大社中正路)	37	A
			2.8	中山大學仁武校區至觀音湖(中正路至鹽埕巷)	38	A
			4.6	觀音山到義大世界(186甲)	39	A
			6.5	楠梓車站至觀音山(南興路至大社路，高47)	40	A
			6.4	九番埤濕地至楠梓車站(國道一號維修道路)	41	A
			1.4	興南路至高雄都會公園(楠梓溪)	42	A
			5.1	八卦休閒公園至東照山(獅龍溪右岸至水管路)	43	B1
2.2	仁林路至東照山(南昌巷)	44	A			
合計		152	144.7			

(1) 鳳山溪前鎮河流域自行車路線

優化路線里程：38km

新增路線里程：4.9km

本路線主要優化鳳山溪沿岸及鳳山市區曹公圳既有自行車路線，並補足鳳山市區串接衛武營、鳳山溪、曹公圳及捷運站等斷點。



圖 6-6 鳳山溪前鎮河流域自行車路線-優化路線及新增路線計畫圖

(2) 高屏溪流域自行車路線

優化路線里程：52km

新增路線里程：26.5km

本路線主要優化高屏溪沿岸既有自行車路線，補足往旗山、美濃台 29 段點，強化沿線溪洲社區自行車路線；補足林園大寮周邊社區往高屏溪之斷點。



圖 6-7 高屏溪流域自行車路線-優化路線及新增路線計畫圖

(3) 大小崗山至月世界自行車路線

優化路線里程：32km

新增路線里程：57.2km

本路線主要優化大小崗山至月世界周邊既有自行車路線，補足台 39 台至台 22 阿公店水庫、燕巢泥火山到高屏溪斷點，中寮山環線串接台 29 斷點及串聯岡山市區及高屏溪路線。



圖 6-8 大小崗山至月世界自行車路線-優化路線及新增路線計畫圖

(4) 義大週邊至東照山自行車路線

優化路線里程：32km

新增路線里程：10.2km

本路線主要優化義大東照山大小環線、串接高屏溪及澄清湖既有自行車路線，補足往仁武大社、燕巢泥火山斷點。



圖 6-9 義大週邊至東照山自行車路線-優化路線及新增路線計畫圖

(5) 金澄雙湖自行車路線(仁武大社)

新增路線里程：45.9km

本路線主要補足仁武大社斷點，串聯本地區觀音湖、觀音山、古厝、獅龍溪及曹公新圳，往東串聯金澄雙湖路線、八卦休閒公園及北高雄海港路線、都會公園，往西串聯義大東照山、高屏溪路線，往北串聯燕巢泥火山路線。



圖 6-10 金澄雙湖自行車路線(仁武大社)-優化路線及新增路線計畫圖

(二) 第二期施做路線說明

1. 配合主要施政方向

配合輕軌第一階段預計於 105 年中完工，將南高雄海港自行車路線納入第二期施作，以結合輕軌路線創造水岸輕軌自行車路線之完整性。

2. 建立自行車道完整性

將北高雄海港自行車路線及南高雄海港自行車路線，結合優化與新增路線，建立海岸沿線自行車道的完整性，並藉由北高雄海港路線串連至阿店溪廊道自行車路線。

3. 可縫合邊境

將旗山美濃既有自行車路線優化，配合第一期新增路線，將路線延伸至內門杉林等邊境，將市區路線與邊境縫合。

表 6-3 第二期施做路線表

項次	路線名稱	優化路線		新增路線		
		既有里程 (km)	新增里程 (km)	新增路線說明	編號	新增類型
F	北高雄海港自行車路線	84	7.1	二仁溪下游左岸(仁湖橋至出海口)	21	A
			6.2	黃家古厝至興達發電廠(永達至興達路)	22	A
			5.1	阿公店出海口至永安濕地(石斑路)	23	B1
			5.3	阿公店下游右岸線(前州橋至舊港橋)	24	C
			3.5	高苑工商至梓官國小(芋寮路、中崙路、進學路)	25	A
			5.4	典寶溪下游河堤左岸(白米路至通港路)	26	A
			5.2	典寶溪下游河堤右岸(白米路至通港路)	27	A
			1.5	甲圍國小至後勁溪(藍昌路)	28	B2
			2.7	捷運後勁站至右昌國小(加昌路)	29	B2
		2.8	世運館至後勁出海口(右昌街至廣昌街43巷)	30	A	
G	南高雄海港自行車路線	37	1.6	左營舊城至蓮池潭(勝利路)	52	A
			6.2	龜山至捷運西子灣站(左營大路至鼓山三路)	53	A
			7.2	228公園至海角咖啡大自然(萬壽路至柴山大路)	54	A
H	阿公店溪廊道自行車路線	29	1.5	捷運南岡山站至典寶溪滯洪池(國軒路)	17	A
			1.5	岡山勵志新城至岡山醫院(岡山路)	18	A
			2.2	岡山警隊至壽天宮(大德一路、壽天路)	19	A
			1.2	阿公店溪中游段左岸(聖森橋至鐵道橋)	20	C
I	旗山美濃自行車路線	83	10.7	台3線交叉口至清水路中學巷(台29線)	1	A
			5.7	內門市區環線(台3線銜接高123鄉道)	2	A
			8.1	內門動物園北環線(台3接高120,高136)	3	A
			5.4	內門動物園南環線(高135線接台28線)	4	A
			11.1	月世界至旗山火車站(台28線)	5	A
			11.7	旗山火車站至竹子門發電廠(台28線)	6	A
J	大寮自行車路線	19	-	-	-	-
合計		252	118.9			

(1) 北高雄海港自行車路線

優化路線里程：84km

新增路線里程：44.8km

本路線主要優化北高雄海岸沿線既有自行車路線，補足二仁溪、阿公店溪、典寶溪、海岸沿線斷點，補足楠梓捷運站周邊路線斷點。



圖 6-11 北高雄海港自行車路線-優化路線及新增路線計畫圖

(2) 南高雄海港自行車路線

優化路線里程：37km

新增路線里程：15km

本路線主要優化大坪頂、紅毛港至西臨港線既有自行車路線，補足壽山往北至蓮池潭斷點。



圖 6-12 南高雄海港自行車路線-優化路線及新增路線計畫圖

(3) 阿公店溪廊道自行車路線

優化路線里程：27km

新增路線里程：6.4km

本路線主要優化阿公店水庫、阿公店溪沿岸既有自行車路線，補足岡山市區串接壽天宮、阿公店溪沿岸斷點。



圖 6-13 阿公店溪廊道自行車路線-優化路線及新增路線計畫圖

(4) 旗山美濃自行車路線

優化路線里程：83km

新增路線里程：52.7km

本路線主要優化旗山美濃既有自行車路線，補足內門環線串接紫竹寺及未來內門動物園建置後斷點，補足旗山往杉林大愛森林自行車道斷點，串聯月世界至美濃竹子門發電廠斷點。



圖 6-14 旗山美濃自行車路線-優化路線及新增路線計畫圖

(5) 大寮自行車路線

優化路線里程：19km

本路線主要優化大寮既有自行車道環線，強化與鳳山溪自行車道、高屏溪堤頂自行車道的串聯。



圖 6-15 大寮自行車路線-優化路線及新增路線計畫圖

(三) 第三期施做路線說明

1. 配合鐵路地下化重大政策

配合鐵路地下化時程，將愛河蓮池潭路線及鐵路地下化園道、三環自行車道等路線補足斷點，進行優化改善，以完整串聯市區路線。

2. 設施尚屬完善僅部分老舊

旗津環島、愛河蓮池潭及金澄雙湖等路線，其自行車道設施尚屬完善，僅因早期所建置，部分設施已老舊，期盼透過第三期施作工程，將老舊設施一併汰換更新。

表 6-4 第三期施做路線表

項次	路線名稱	優化路線		新增路線		
		既有里程 (km)	新增里程 (km)	新增路線說明	編號	新增類型
K	旗津環島自行車路線	15	-	-	-	-
L	愛河蓮池潭自行車路線	27	0.8	山東街至寶珠溝(十全路)	47	B2
			0.6	科工館周邊自行車道西側段(平等路)	48	B1
			10.3	鳳山空埔排水至愛河(鐵路地下化園道)	49	C
			4.4	左營舊城至雄中(左營大路至建國三路)	50	B2
			5.1	左營車站往壽山(鐵路地下化園道)	51	C
M	金澄雙湖自行車路線	33	2.7	澄清湖至同盟公園(大昌路至同盟路)	45	B2
			3.1	本和里滯洪池至鳥松濕地公園(183乙)	46	A
合計		75	27			

(1) 旗津環島自行車路線

優化路線里程：15km

本路線主要優化旗津環島既有自行車路線，改善沿線鋪面、植栽、指標及設施，提供完善的自行車道騎乘設施。



圖 6-16 旗津環島自行車路線-優化路線及新增路線計畫圖

(2) 愛河蓮池潭自行車路線

優化路線里程：27km

新增路線里程：21.2km

本路線主要優化愛河沿岸至蓮池潭環線既有自行車路線，配合鐵路地下化重大政策，創造自行車綠廊園道，補足自行車三環線斷點。



圖 6-17 愛河蓮池潭自行車路線-優化路線及新增路線計畫圖

(3) 金澄雙湖自行車路線

優化路線里程：33km

新增路線里程：5.8km

本路線主要優化金獅湖、澄清湖、八卦埤及九番埤周邊既有自行車路線，補足金澄雙湖往市區銜接三環自行車道斷點。



圖 6-18 金澄雙湖自行車路線-優化路線及新增路線計畫圖

第七章 預期效益與結語

本計畫之內容將可提供市府優質化既有自行車道並規劃自行車道路徑選址、規劃、設計，以有效推動自行車休閒旅遊。整合並銜接高雄境內原有自行車道，系統性的區分類別並嚴謹的評估架構出完備的自行車道體系。本計畫將依高雄市自行車道八種特性路線及工務局大高雄自行車道網建議路線（10 條路線），遴選 12 條路線做 12 個優化策略，並依據高雄市區域環境特性，將大高雄自行車路網劃分為十大分區，依據各區域路網系統現況，補足路線斷點，完善各區內自行車道路網。

本計畫之預期成果效益如下：

1. 藉由河川水系(東西向)，縫合不同區域間自行車道，使大高雄地區形成完整自行車路網。
2. 系統性整理目前高雄市自行車道系統，並建立自行車道使用及資訊上友善環境。
3. 強化軟硬體設施，提供友善的自行車騎乘環境，結合使用者需求，打造綠能、資訊、藝術、跨域為一體的自行車道系統。
4. 未來大高雄地區交通運輸系統（包含鐵路地下化、綠色交通運具等），與周邊人文活動與觀光遊憩配套計畫整合，共構藍綠軸線系統。
5. 配合推動大高雄地區的觀光政策及節慶活動，與自行車活動相結合，增加自行車活動的豐富度，為旅客增加更多的遊程及活動可能性。

