



**KAOHSIUNG**  
**Best Apartment Award**

**112年度 | 高雄市**  
**優良公寓大廈**  
**評選專輯**

# 目錄 CONTENTS

<b>前 言</b>	1
<b>雄青組特優獎</b> 欣灣時代大樓、集泰雅馥大樓	2
<b>雄青組優等獎</b> 悅龍灣大廈、遠雄明水漾	6
<b>雄青組優質獎</b> 敘上景、享京城大廈	10
<b>雄青組評審鑑賞獎</b> 海森館大樓、名發晶閣大樓、富邦大無疆B館、 高雄大學城哈佛大樓、棋琴21重奏大樓	14
<b>複選行程實況</b>	19
<b>雄勇組特優獎</b> 自由悅讀大廈、福懋首善	20
<b>雄勇組優等獎</b> 京城凱悅大廈、悅讀ABC大樓	24
<b>雄勇組優質獎</b> 浪琴嶼大廈、皇廷大樓	28
<b>雄勇組評審鑑賞獎</b> 博愛匯大樓	32
<b>獲獎社區團隊</b>	33

# 前 言

為鼓勵大樓住戶及管理委員會參與社區事務，以提升社區居住與管理品質，市府舉辦優良公寓大廈評選，112年度優良公寓大廈評選歷經初選及複選，共計有18棟大樓獲獎。

評選結果雄青組由欣灣時代大樓、集泰雅馥大樓獲得特優獎；悅龍灣大廈、遠雄明水漾獲得優等獎；敘上景、享京城大廈獲得優質獎；海森館大樓、名發晶閣大樓、富邦大無疆B館、高雄大學城哈佛大樓、棋琴21重奏大樓獲得評審鑑賞獎。雄勇組由自由悅讀大廈、福懋首善獲得特優獎；京城凱悅大廈、悅讀ABC大樓獲得優等獎；浪琴嶼大廈、皇廷大樓獲得優質獎；博愛匯大樓獲得評審鑑賞獎。

響應淨零減碳政策，近幾年來社區大樓E化管理意識逐漸茁壯，今年得獎大樓積極建立E化社區，中央監控出入門禁、照明設備、消防系統、住家內瓦斯及防盜警報、逃生梯安全門、揚水及汙廢水系統等等，可即時處理緊急事件維護社區安全，同時在社區的系統平台提供大樓各期公告內容、郵務通知、公設預約、巡邏管理，甚至大樓財報收支表可隨時查看，並可使用APP線上繳費，藉此無紙化並讓財務公開透明化，落實節能減碳成效，除此之外，因應高齡化趨勢，社區自主成立志工團隊，巡查維護社區內植物公設，也密切注意獨居、年長、弱勢住戶生活狀況，辦理各項活動強化互動交流，使住戶共好共融。

為完善大樓管理與住戶生活品質，市府提供公寓大廈巡迴座談會、專業律師諮詢、免費輔導成立管理組織、認證標章申請及優良大樓評選等免費行政資源，期望讓大樓內部建立良好且合法的管理組織，維持公寓大廈的健全運作，提升大樓居住品質。





# 欣灣時代大樓







### 社區未來展望

- 一、打造亞洲新灣區為5G AIoT創新園區是陳其邁市長上任以來的重點政策目標，將5G、AI、體感等智慧科技結合交通、文創會展、流行娛樂及觀光旅運，導入重大公共建設。位於亞灣地理位置欣灣時代大樓在未來將學習市政府推動「以人為本」的5G AIoT智慧公宅應用與規範，以取得智慧建築標章銀級優質建築認證為努力的目標。
- 二、持續具體實現綠色環保，增設電動車充電樁、推廣落實垃圾分類、植樹造林等，以響應政府節能減碳活動。
- 三、開發地下停車場出入口車牌辨識門禁系統：
  1. 車輛出入便利快速，節省大量時間。
  2. 系統自動辨識車牌，確實把關門禁安全。
  3. 設定訪客及施工車輛通行時間，權限到期或非設定區間內即無法通行。
  4. 支援軟體開發工具及API：整合車證系統及後端管理程式，開發各種停車清潔費服務。
  5. 熱烈舉辦社區活動，鼓勵住戶參與，以增強社區凝聚力及和樂悠活氛圍。
- 四、大樓的未來展望將以注重綜合發展、住戶的精進需求、環保和社區文化納入主軸考量，透過智慧化與多元應用來實現社區的持續發展和「以人為本」的住戶生活舒適品質的提升。





# 集泰雅馥大樓







### 大樓未來展望及主任委員未來期許

「家」是每個人生活的出發點，也是每個人忙碌一天之後，身與心的歸處，在每個人的生命中充滿無限重要的意義。集合式住宅的社區型態，讓住戶之間的連結變緊密了，彼此之間守望相助，共同維護社區的美好，同時也維護了自己居家環境的美好，不論是軟、硬體亦或是人文風情。

本大樓的建造符合高雄市政府推行的高雄厝格局，及太陽光電建築，且鄰近15萬坪衛武營都會公園及中正文化中心。各項交通（高速公路、捷運）四通八達，四大商圈匯聚，選擇本大樓的住戶，除了重視生活品質、生態之外，同時亦兼具了打拚經濟的便利性。真正是適合老有所終，壯有所用，幼有所長的優質住宅。

除了透過定期舉辦的社區活動加強住戶情感連結，亦積極配合市政府各項宣導，如防疫政策、消防公共安全意識、衛教宣導…等。有了安全，才有未來。社區大樓的各項安全是首要任務。安居樂業的同時，亦不忘善盡社會責任，除了與鄰里之間守望相助之外，亦關懷弱勢，在社區預算容許範圍，參與弱勢團體相關活動。

期望在管委會用心經營及優質住戶群心群力的支持之下，平安、喜樂、共榮共好，在保護環境及生態上盡一份心力，為市容加分，善盡社會責任，成為高雄市一份安定的力量。







# 悅龍灣大廈







### 未來展望與期許

「悅龍灣」是大樓每一位住戶共同的家，在這裡的人都應該珍惜這個地方，這裡的一草一木都與我們息息相關，我們應付予它生命力，其生命力的源頭就是住在這裡每一位住戶，首先藉著大樓舉辦的活動令住戶們彼此熟悉活絡，其次是透過管委會及區分所有權人會議彼此交換意見，藉此訂定規範共同遵行並凝聚共識讓社區更美好，並主動發掘問題及時處理。

這一年來非常感謝第五屆管理委員與大樓住戶的支持及先鋒保全公司的協助，使煩雜的日常事務得以推展。期望能在既有的基礎上，秉持熱心真忱服務的精神，繼續為大樓來努力，營造一處富有青春活力氣息且溫馨美麗的家園。







# 遠雄明水漾







### 社區未來發展計畫

- 一、建立長期修繕計畫，對於財務預算收支規劃管理費應用分配等提前因應，分析財務併通貨膨脹等環境因素，適時調整管理費用。
- 二、藉由各類活動培養社區共同凝聚力，聯繫住戶彼此感情，培養下一代子女相互認識共聚社區整體意識。
- 三、打造社區共同治理，住戶之間透過直接參與委員會或社群機制參與公共決策與意見反映，群體智慧創造公民社會模式。
- 四、改進社區硬體，積極活用公共空間與公設，邁向智能節能管理高效能的下一代社區。
- 五、持續創造友善業主概念，社區內的服務人員，皆提供友善待遇與工作環境，彼此關心、互相尊重，共同建造一個堅定向心力，達成整體運作順暢與人員穩定熟悉，營造一家人的溫暖。







# 敘上景







### 社區營造及未來提升計畫

我們的社區就像一個大家庭，全體住戶共同建造一個安全、溫馨、幸福、高品質居住社區。彼此關心、互相尊重就是家的溫暖。

### 未來提升計畫

#### 一、防災演練：

本大樓不定期舉辦防災演練，其中以防火用電安全為重點，使各住戶熟知並深具災害應變處理之能力。

#### 二、社區休閒活動的規劃統籌。

### 幸福是最簡單目標

我們希望住在這社區的住戶，都像真正的一家人一樣，彼此關心、互相尊重，永遠都能感受到“家”的溫暖，時時刻刻感到開心，這就是幸福社區的目標。







# 享京城大廈





### 大樓簡介、歷年活動、未來展望及主任委員或管理負責人未來期許、社區特色及優良事蹟

- ▲「享京城」高規格EPS制震宅，位於富民路、忠言路口角地，基地面積約713.9坪，規劃地上20樓、地下4樓、2~3房、全平面車位，共157戶（含6間店面）。
- ▲休閒設施有多功能休閒閱讀室、健身區、烤肉區、空中花園等。
- ▲北高雄博愛特區，生活機能鄰近義享天地、好市多、龍華市場、全聯、捷運紅線R13凹子底站。
- ▲「享受生活、盡在京城」不定期舉辦活動或講座，感謝立委、市議員、里長、廠商等免費贊助聖誕節活動，順利圓滿成功。
- ▲積極參與高雄曆智慧雲補助、推動建築物主體綠化及綠屋頂補助，配合智慧監測、建置能源管理、達成節能減碳。
- ▲全棟軟水、設置太陽光電系統、電動機車充電站、雨水回收室、風雨感知器、LED照明。
- ▲落實登革熱及新冠肺炎等傳染病之防疫措施。
- ▲多閱讀、多傾聽、多進修，主動負責、盡心管理。





# 海森館大樓



## 未來發展方向

- ▲住戶和諧、守望相助，透過管理委員會舉辦活動，凝聚社區力量和意識，積極參與公共事務了解，如機電、消防、園藝等，維繫大樓共同情感。
- ▲提倡綠色建築，垃圾不落地，打造永續經營環境，留給住戶清新環境和後代永續。
- ▲擬定社區成為學習型公寓，透過社區文史的認知、欣賞、參與、運用，增進社區學習互動。

## 主任委員未來期許

本人任職於海森館的主任委員，對於海森館的未來期許在於規劃推廣重整資訊，鄰近周邊有許多方便的生活機能，從生活百貨到交通工具，乃至學區、公園等等，是海森館住戶能親身感受到的便利和經濟效益的明顯趨勢，平時住戶可以到德民黃昏市場、全聯生鮮超市購買新鮮食材，供每日烹飪所需，小家庭或是單身貴族，都不用擔心需要囤貨或者買不到飲食材料；若需要簡易家電或休閒電器產品，就可以到燦坤、順發3C、就甘心全國電子等專業行購買；缺乏生活用品時，社區附近也有第八街、屈臣氏、寶雅生活百貨、7-11、全家等，可添購日常用品又可貨比三家不吃虧，更不用擔心無處可買；因為剛好位於楠梓的重要道路上，驅車或搭乘大眾運輸工具都很方便抵達，聚會或洽談公事也可到星巴克、85度C；休假時，可至右昌森林公園複合式綠地，看看展演廣場，帶孩子到兒童遊戲區、籃球場，或滯洪生態區嬉戲，也是個不錯的選擇。

從上述商家可知，海森館極具有地理優勢，可以在節慶期間，將商家的優惠資訊或活動收集、整理，配合大樓社區聯誼活動，一方面凝聚住戶向心力和情感交流，一方面促進經濟繁榮，對於商家和住戶都是雙贏局面，長期往來互動，商家也可能和大樓配合發展聯名活動等，例如：只要證明為海森館住戶，來店消費享有折扣優惠，或者來店禮。相信在未來海森館周遭和自身能更欣欣向榮。







# 名發晶閣大樓



## 大樓簡介

1. 名發晶閣基地面積568坪，屬於中型基地，獨棟設計，樓高28層，共規劃2戶店面、143戶住家，戶數適中。
2. 基地3面臨路，分別面一心二路、三多三路223巷、南天街，社區大門從南天街進出、店面設於一心二路一側，建案附近多為大樓建物，臨一心二路戶型採光通風佳。臨路都有退縮並設計植栽步道，提升社區用路人安全外，也增加了居住環境的質感。
3. 社區一樓規劃挑高7.1米的接待大廳，中繼水箱樓層規劃在14樓，公設多集中於4樓，公設比37%，雖稍高於市場行情，不過設施項目豐富多元。
4. 地下7層，車道出入口規劃在南天街，共計161個平面車位、78個機械車位，車戶比1.64:1

- ▲生活機能方面：步行5分內到達三多百貨商圈、車程5分內有一心路商圈、復興路夜市等。
- ▲交通方面：步行5分內會到捷運紅線三多商圈站，未來也有銜接黃線站點。
- ▲其他：車程3分鐘可達高雄市立圖書總館、4分鐘到世貿展覽會議中心、軟體科技園區等。
- ▲社區規劃挑高迎賓大廳、交誼廳、Lounge Bar等多項豐富公設供住戶使用，回家就像渡假一樣。
- ▲頂樓規劃無邊際泳池，享有柴山與港灣的無價景觀。







# 富邦大無疆B館



## 未來發展、展望

「富邦大無疆」為鳳山最大造鎮計畫，社區型集合群居式住宅，然而管理維護相對重要。富邦大無疆B館管理委員會成立以來，積極培養大樓和諧、互助、團結的風氣，讓B館住戶們在一個愉快、舒適、安全的環境中居住、成長。

管理團隊以住戶的需求為重心，以智能APP住戶可透過手機、平板電腦等，得知社區最新相關訊息，無論是社區整體營運報表、公告訊息、包裹、信件、寄物、管委會會議記錄…等，為住戶帶來更加便利。對於管理服務上，重視櫃台人員的應對訓練，落實與住戶的服務與互動，長期目標以提升社區生活品質、凝聚住戶間的情誼、維護保養綠化環境及各項設施，都是管委會的規劃重點。

響應政府「節能減碳政策」，本大樓地下停車場照明、安全逃生指示燈、公設區照明全數採用LED省電燈管為主，各樓層梯間為感應式照明設計，並配合季節日照時間調整大廳公區、外牆景觀燈的照明時間，為大樓節省公共電費支出。並規劃循環用水，優化雨水回收系統，創造水生態最大效益；以立體綠化帶、景觀深陽台、屋頂都市綠化，管委會重視環境綠化及植栽維護這一方面為居住環境而努力。

B館住戶大多以小家庭、退休人士為主，常言道：千金買房，萬金買鄰，管委會的願景以促進親子交流，凝聚住戶情誼，帶動和諧氛圍，將本大樓打造以人為本的一個充滿關懷、和諧互助的大家庭。





# 高雄大學城哈佛大樓



## 未來展望

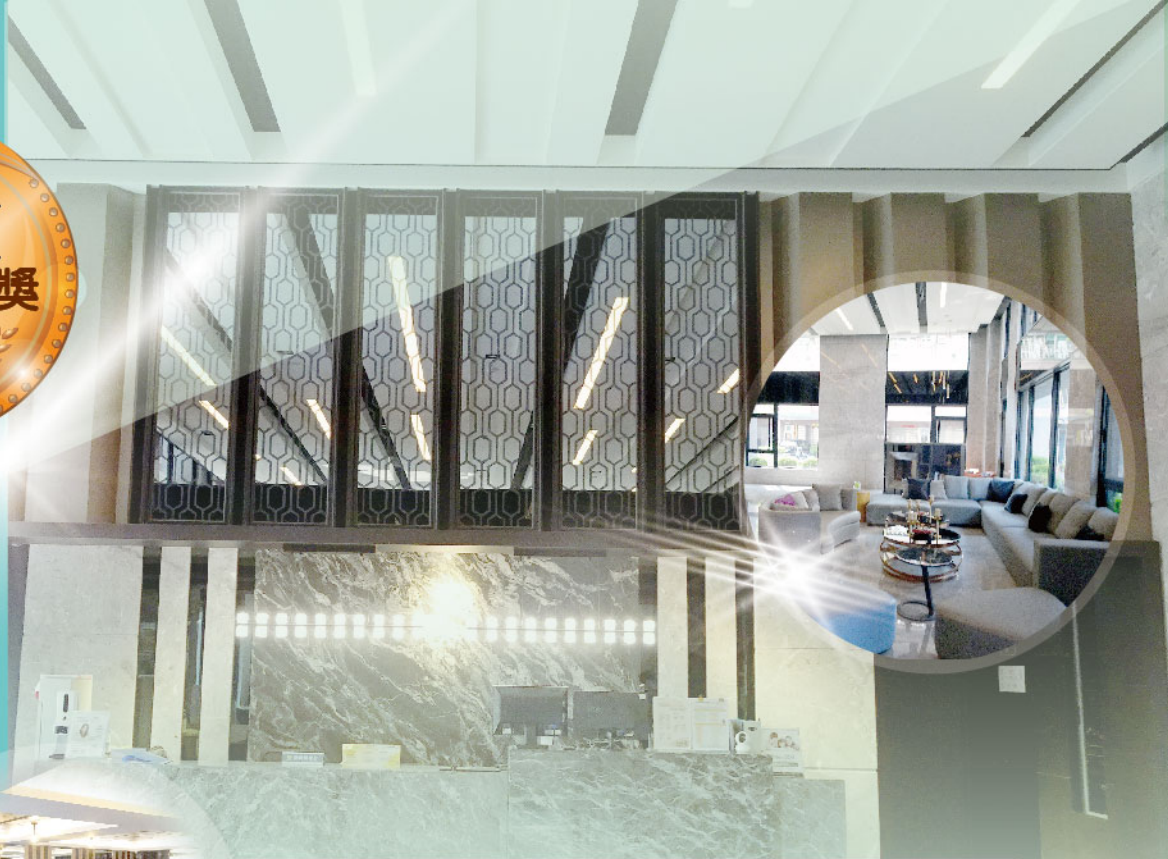
1. 住戶參與：培育社區意識，引導住戶運用其專業領域，如機電專業、消防專業、園藝專業，參與社區事務，培養遵守「權利」、「義務」精神，激發社區共同情感。
2. 社區自主：社區以住戶為主體，以委員會為中心，運用全體住戶之專才及構思力與行動力，共同面對社區的生活議題，有效解決問題同時也創造住戶生活福祉，讓住戶與社區間，建立緊密的互助關係。
3. 永續發展：認同社區的發展，真正達成住戶對社區的期待，讓所有住戶產生歸屬感，並在社區落地生根、安心生活，讓社區在所有住戶的維護、經營中永續發展。







# 棋琴21重奏大樓



## 社區未來發展規劃

隨著時代的脈動，建築物不斷往高處發展，集合住宅型態也持續出現，而大樓社區管理品質的優劣，直接影響到建築物本身的價值及生活的品質，建設公司提供完善的設施及設備，更需要有良善的管理維護，管理的優劣攸關整個社區生活品質，本大樓管理委員會為了提升生活品質，以不定期宣導社區住戶共同美化社區環境，凝聚社區住戶團結意識。

推動社區災害防治：無論最近的新冠肺炎、大規模的震災、水災、風災，或可能發生在社區之中的火災、登革熱、腸病毒、車禍，都可能造成社區居民生命、財產的損失。未來應該著重社區災害防治的規劃與超前佈署組訓工作，平時多向住戶宣導相關知識，一旦災害發生，可以立即通告社區居民，執行各項防範作為。

## 朝向綠建築概念邁進

響應政府「節能減碳政策」，提倡綠化擬定並有效執行社區綠能方案及節能計劃，逐步改善停車場LED照明燈光、調整公共設備開關時間、改善揚水馬達供水時間及持續性有效節省公用電費30%以上，本大樓公設地下室停車場及機車停放區等傳統常亮照明，已全數逐步更換成LED省電燈管，以達到節能減碳政策。





## 複選行程實況

### ★雄青組★



### ★雄勇組★







# 自由悅讀大廈







### 地理位置

「自由悅讀」坐落於左營區，忠言路、忠貞街、太華街間，西北接傳統市場及停車場，往東臨近新上國小及龍華國中，往西側可抵達高雄市最大綠地凹子底森林公園以及凹子底捷運站，西南側大順路邊為COSTCO大順店和義享天地，交通及生活機能便捷。

### 大樓簡介

「自由悅讀」泰郡建設北高雄代表作，基地沿街各退縮4米以上人行步道，沿街步道以綠化植栽、街道家具來塑造愉快地散步氣氛，3面臨路，1樓門廳挑高6.1米，內有閱覽室、宴會廳、KTV室、健身房、韻律室、戲水池、蒸氣室、烤箱等休閒公設，頂樓另有空中花園等設計，建造地下3層地上15層106戶之集合式住宅大樓，於民國103年4月10日完工落成。







# 福懋首善





## 未來展望

福懋首善是站在國家門面上的耀眼地標，位在一條由國際海空港抵達高雄市中心的必經要道上，自民權林蔭大道走來環抱綠海，一路貫穿三多大道、四維大道、五福大道等等，是人文薈萃的亞洲新灣區，更是政治、商業、經濟、文化的核心。

福懋首善除了是建築，更是地景藝術，托天列柱，百米壯麗街廓；成為林蔭大道上最耀眼的一顆鑽石，就因為鑽石代表著永恆，永恆便成就了傳家的價值。

97年（使照年）開始，至今仍不斷的傳承著，因住戶有著相同的共同理念；我們不任意改變建築之初的精神，即使在社區邁入第十三年，我們仍不容許任意在公共空間增設一根釘子，建築的生命應是永續，世代傳承而非短暫，社區已十三年了，設備難免老舊，對於修繕我們秉持著原有的建築規劃，不斷的討論、聽取專業建議採用新工法為設備添壽，堅持一個信念，就是我們都希望住在一個，我們當初所見之夢想家，將這個故事不斷的傳給我們的子孫，即使在多年後所有權人不斷的新增置產，但家永遠在首善。

因為堅持所以更用心，因為更用心需要更多人的投入，未來在管理運作上，管理委員會希望每一住戶都能投入管理委員會的運作，即便不懂仍希望住戶能以“家”為出發點做為思考，一起打點我們的家。

藉由管理公司的專業思維，將各項修繕做完整的紀錄及報告，傳承給每一屆新任委員做為管理依據，提供管理委員會做為參酌，以免造成徒勞而無功的修繕。

本社區除了有耀眼的外觀，專業的物業管理、用心的保全，也注重環境清理，園藝美化，提供住戶安全舒適的居住空間，也建置了完善的休閒設施，如健身房、韻律教室、兒童遊戲間、視聽室、SPA、閱覽室、游泳池……等，讓住戶在工作疲憊之餘，能紓解壓力，健全身心。

我們也重視住戶的人文素養及生活品質，因此成立了一些社團，諸如讀書會、排舞社、卡拉OK社……並且不定期舉辦各種教室，如瑜珈、道家養生學、中秋及聖誕晚會……等，藉著參與增進住戶間的聯繫交流，並達到增廣學識見聞，強健體魄，怡情養性的目的，讓「營造最美好的“首善”社區」的目標可以落實！





# 京城凱悅大廈





### 管理展望

願景：永續提昇成為高雄市優質大廈典範。

策略：財務預算控制以維持公寓大廈各項品質、健全大樓操作SOP、創建優良社區傳統文化。

#### ■財務構面：

預算控制維持公寓大廈各項品質。

開源：其他業務收入。

節流：成本費用預算控制。

#### ■服務角度：

住戶及訪客：加強服務，讓住戶感覺親切、溫馨及安全舒適。

廠商：

(1) 服務各廠商（營建廠商、維修廠商、送貨及送餐廠商等）。

(2) 與廠商溝通及互動，僅以業務上，分寸要拿捏得宜。

創建京城凱悅大廈品牌：

(1) 參加政府各項舉辦活動評選。

(2) 多運用政府資源開展社區活動。

(3) 與周邊大樓聯誼。

#### ■內部流程：

創新：管理模式差異化，人性管理，公平、公正、公開及效率。

細節：體現專業。

健全專業品質：工作標準化，建立執勤人員及操作SOP。

#### ■學習與成長：

作業系統建立：櫃台服務系統E化。

服務人員精神文化：責任、專業、和諧、耕耘、收穫。

加強管理公司核心競爭力。

服務差異化：住戶環境、服務台服務、各項溝通及處理效率、健全作業規範。





# 悅讀ABC大樓





## 主任委員期許理念

### 1.居安思危，有備無患

考量社區住戶安全是最基本的，事前預防是災害最佳策略，管理秉持管理人之責，各項硬體維護皆有定期檢修，於109年新冠肺炎全球爆發時至今，配合政府防疫文宣宣導住戶，請做好自我健康管理，社區管理人員與清潔人員，訂於公共區域消毒計畫，定時消毒公用設備，住戶與管理人員共體時艱。

### 2.規約管理，住戶自治

社區公共事務秉持規約管理，管理委員會定期三個月召開會議，開會時住戶可旁聽，會後住戶可與管理委員會交換意見。住戶如有問題都可向管理室填寫意見反映單說明，盡力建立理性溝通的良善社區。

### 3.安居立業，永續發展

本大樓住戶對於社區發展是有高度的期許，位於鳳山第七十七期重劃區中心點，讓所有住戶對於社區環境未來充滿著期待，使得能夠落地生根與安全幸福的生活。

## 主任委員未來展望

對於這棟大樓，我有著深深的期許，我期待它有漂亮的外觀，還有好的管理，以及守規約並和睦相處的住戶，如此才能長期保值。

社區落實的管理，鼓勵住戶運用專業知識與技能參與社區公共事務，提供相關不同的寶貴意見，增進管理品質與住戶歸屬感，疫情趨緩持續舉辦社區康樂聯誼活動或關懷弱勢公益活動，促進大樓住戶之間和諧。





# 浪琴嶼大廈







## 未來展望

### 一、強化節能減碳作為：

1. 社區公共空間燈具已全部更換為LED燈具，111年更換損壞燈具計有：4尺LED白光燈管92只、4尺LED黃光燈管71只、2尺LED白光燈管6只、2尺LED黃光燈管5只、7W-LED白光燈泡32只、7W-LED黃光燈管98只。
2. 提高無紙化作為：社區自110年11月份開始管委會會議記錄取消列印紙本資料公布於各棟電梯內，改由採電子資料公布於社區智生活網路公告提供住戶參閱，一年節約紙張概約節約6000張A4紙。

### 二、營造溫馨人性生活：

提升社區住戶人情品味，藉以提升社區活力及溫馨氣氛，承蒙全方衛物業管理公司真誠付出及有效管理並與住戶間誠心的互動默契，以致本社區於民國111年至112年間在管委會及住戶積極配合下成立「中庭景觀志工團」及「關懷照護志工團」，讓本社區成為果貿社區週邊最具代表性「高綠化、居家安全、和諧溫馨」社區。

### 三、社區未來展望：

1. 重視社區文化交流及人文氣質的提升。
2. 提升社區軟體管理能力，營造特有的溫馨居家環境。
3. 舉辦社區各項藝文、健康及才藝活動，強化住戶情感互動交流，發揮「遠親不如近鄰」成效。
4. 強化保安全管理方式、型塑優質生活服務，提升社區整體居家環境，朝向共好、共融社區邁進！







# 皇廷大樓







### 未來展望及主任委員未來期許

- ★配合政府推行電動車充電樁裝設，本大樓於去(111)年區分所有權人會議提出議案討論，因條文內容尚不成熟，目前持續規劃中。
- ★本大樓採電子公告與網路訊息通知，減少紙張使用，及電腦和手動方式執行燈光管控，期達節能減碳。

### 社區特色及優良事蹟

- ★本大樓在大廳櫃台設置血壓計、自動體外心臟電擊去顫器(AED)等救護設備，並完成管理室服務人員接受急救訓練，熟練設備操作。
- ★設有宴會廳、KTV、健身房、視聽室、親子遊樂室等公設。
- ★112年3月獲得核發優良公寓大廈認證標章。







# 博愛匯大樓



## 特色簡介

- ▲「博愛匯」基地面積756坪，規劃A、B雙棟地上24樓、地下4樓建築，皆設計單層4戶，戶戶格局方正，規劃38~49坪3房和53~72坪4房，A1戶72坪、A2戶49坪、A3戶38坪、A5戶58坪，B1戶43坪、B2戶65坪、B3戶53坪、B5戶39坪，全社區共174戶住家和4戶店面，規劃155個坡道車位和31個機械車位。
- ▲「博愛匯」規劃細膩，曾獲得全國建築金石獎。休閒設施有宴會廳、交誼廳、健身房、視聽室和空中花園。
- ▲「博愛匯」地段位置優越，位於博愛路高雄交通動脈上，走路10分鐘就達高鐵左營站和新光三越百貨商圈，景觀視野佳，可遠眺山海景觀，格局規劃相當方正討喜，樓高3.4米，戶戶都有2面採光以上，採光通風良好，每一戶都有不同的視野景觀。

Architectural Great Beauty  
博愛匯  
新地揚集團





## 獲獎社區團隊

★雄青組★	★雄勇組★
<b>特優獎</b> ★欣灣時代大樓    ★集泰雅馥大樓	<b>特優獎</b> ★自由悅讀大廈    ★福懋首善
<b>優等獎</b> ★悅龍灣大廈    ★遠雄明水漾	<b>優等獎</b> ★京城凱悅大廈    ★悅讀ABC大樓
<b>優質獎</b> ★敘上景    ★享京城大廈	<b>優質獎</b> ★浪琴嶼大廈    ★皇廷大樓
<b>評審鑑賞獎</b> ★海森館大樓    ★名發晶閣大樓 ★富邦大無疆B館    ★高雄大學城哈佛大樓 ★棋琴21重奏大樓	<b>評審鑑賞獎</b> ★博愛匯大樓

### ★管理維護優質獎★

1. 中央保全股份有限公司
2. 先鋒保全股份有限公司
3. 先鋒公寓大廈管理維護股份有限公司
4. 全方位國際公寓大廈管理維護有限公司
5. 麗池公寓大廈管理維護股份有限公司
6. 安橋公寓大廈管理維護股份有限公司
7. 齊家保全股份有限公司
8. 齊家公寓大廈管理維護有限公司
9. 全方衛保全股份有限公司
10. 聯安公寓大廈管理維護股份有限公司



