

# 113 年度統計分析



## 高雄市建築師性別統計概況



高雄市政府工務局

113 年 6 月

## 壹、前言

在現今的教育體制中，接受高等教育的男女學生人數差距已微乎其微，投入職場工作之女性也已大幅增加，女性專業者已經不是少數。但兩性間薪資差異、升遷困境以及工作生活平衡等議題仍然存在，尤其在建築領域更為明顯。

在我國社會建築業被認為陽剛氣較強的職業，主要係受到傳統刻板印象、建築生態與工作環境、母職與家庭等因素影響。即使我國未針對建築師考試有任何性別限制，女性於建築從業領域仍屬偏低。

本文從建築師考試到開業相關面向進行統計分析，彙整近10年資料，以性別為主軸並以年齡層、學歷、區域性等複分類作交叉分析，做為推動性別主流化參考。

## 貳、建築師考試及開業證記等相關規定

### 一、建築師考試

專門職業及技術人員高等考試建築師考試規則第4條，應試資格規定略以，(一)專科以上學校建築、建築及都市設計、建築與都市計劃科系畢業者；(二)大學、學院建築研究所畢業，並曾修習建築相關科系開設的建築設計18學分以上者；(三)專科以上學校相當科系所畢業，並曾修習建築相關科系開設的建築設計18學分以上，及修習建築法規、營建法規等學科至少5科、15學分以上者；與(四)高等檢定考試建築類科及格者。

### 二、建築師開業登記

依據建築師法第1條規定，經建築師考試及格者，得充任建築師，同法第5條規定，請領建築師證書，應具申請書及證明資格文件，呈請內政部核明後發給，復依第7條規定，領有

建築師證書，具有2年以上建築工程經驗者，得申請發給開業證書。

## 參、全國建築師考試現況

一、近10年全國建築師考試報考人數平均約4,300人，女性報考人數逐年增加，所占比重攀升，112年與103年相較，占比由28.45%增加至36.30%，增加7.85個百分點；觀察及格人數，112年兩性差距27.80個百分點，較103年差距46.30個百分點，縮減18.50個百分點，且從歷年資料觀察，差距有縮減趨勢，尤其以111年4.82個百分點最少。

近10年全國建築師考試報考人數平均約4,300人，112年報考人數達4,650人，創歷年新高，其中男性2,962人(占63.70%)，女性1,688人(占36.30%)，男性較女性高出27.4個百分點。男性人數維持在2,754人至3,008人間，女性報考人數則逐年增加，致所占比重攀升，112年與103年相較，占比由28.45%增加至36.30%，增加7.85個百分點(詳表1、圖1)。

觀察及格人數，112年全國建築師考試及格人數計241人，其中男性154人(占63.90%)，女性87人(占36.10%)，兩性差距27.80個百分點，較103年差距46.30個百分點，縮減18.50個百分點，且從歷年資料觀察，差距有縮減趨勢，尤其以111年4.82個百分點最少。(詳表1、圖2)。

由考試狀況可發現，女性報考建築師證照人數有逐年增加情形，且錄取人數亦同步增加，顯示女性對投入建築師行業，已漸漸跳脫傳統由男性為主之框架。

表 1、近年全國建築師考試概況

單位：人、%

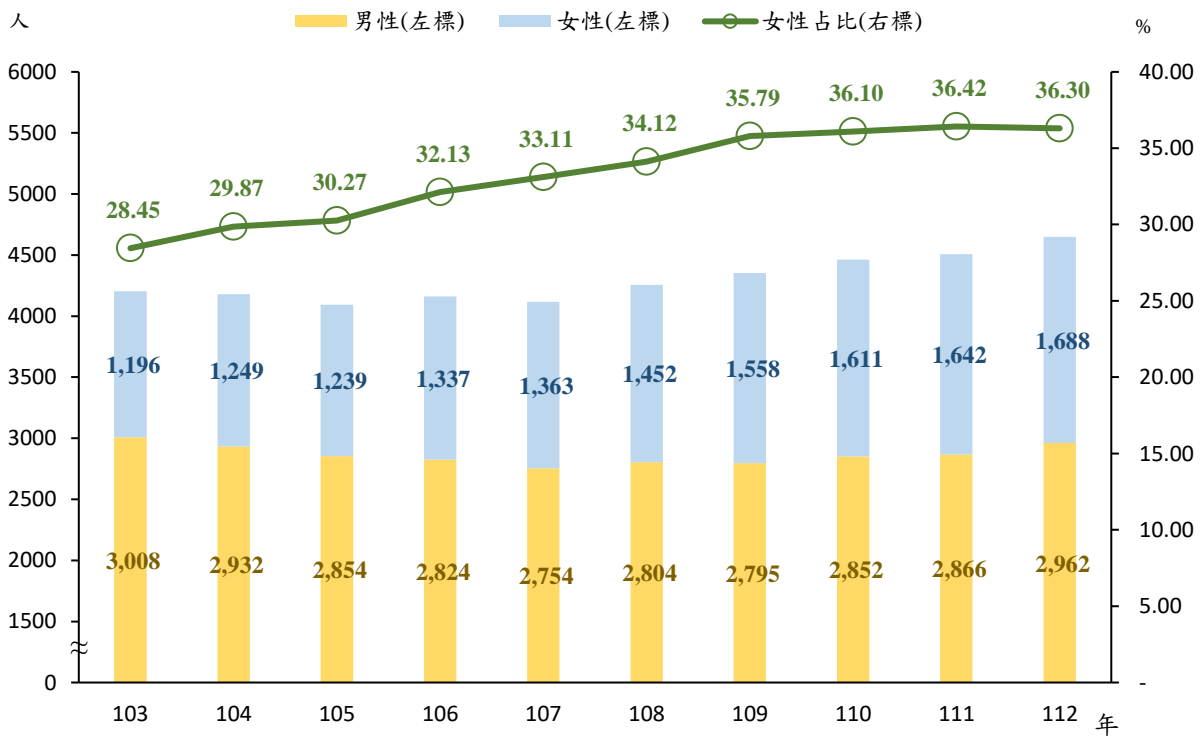
	報考人數			到考人數			及格人數			及格率		
	總計	男	女	總計	男	女	總計	男	女	總	男	女
103	4,204	3,008	1,196	2,841	2,051	790	216	158	58	7.60	7.70	7.34
104	4,181	2,932	1,249	2,816	1,994	822	192	145	47	6.82	7.27	5.72
105	4,093	2,854	1,239	2,848	1,987	861	287	203	84	10.0	10.2	9.76
106	4,161	2,824	1,337	2,890	1,989	901	230	168	62	7.96	8.45	6.88
107	4,117	2,754	1,363	2,800	1,864	936	199	134	65	7.11	7.19	6.94
108	4,256	2,804	1,452	2,767	1,820	947	156	109	47	5.64	5.99	4.96
109	4,353	2,795	1,558	2,718	1,753	965	191	123	68	7.03	7.02	7.05
110	4,463	2,852	1,611	2,708	1,744	964	179	115	64	6.61	6.59	6.64
111	4,508	2,866	1,642	2,645	1,711	934	145	76	69	5.48	4.44	7.39
112	4,650	2,962	1,688	2,742	1,767	975	241	154	87	8.79	8.72	8.92

資料來源：考選部

備註：1.建築師考試係採科別及格制，應考人並非每一節均須到考，表列到考人數為統計報考人報考類科均到考人數；及格人數為統計當年取得各類科均及格人數。

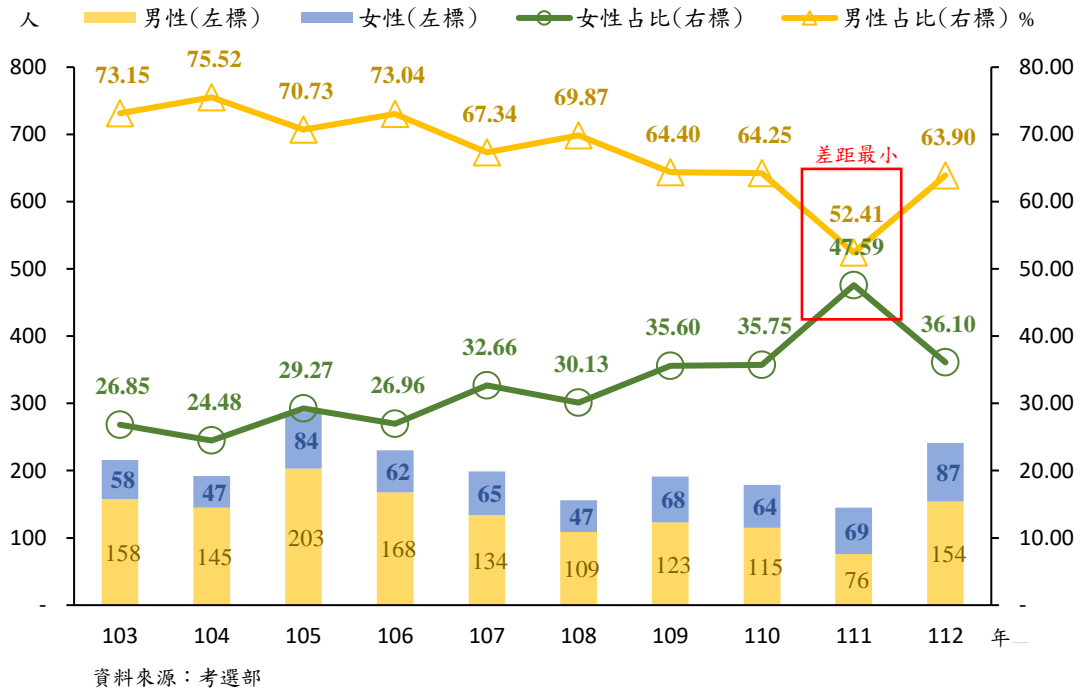
2.及格率=及格人數/到考人數\*100%。

圖 1、近年全國建築師考試報考人數概況



資料來源：考選部

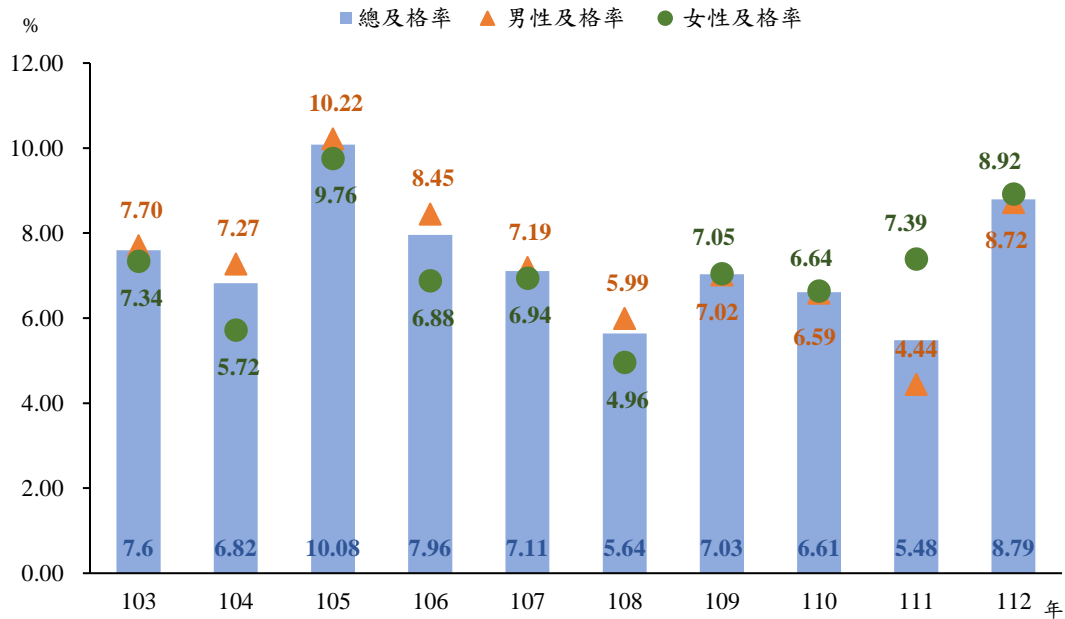
圖 2、近年全國建築師考試及格人數概況



二、近年全國建築師考試及格率，按變動趨勢觀察，108年以前，男性及格率均高於女性，兩性差距0.25至1.57個百分點，爾後轉呈女性及格率微幅高於男性。

在及格率方面，112年建築師考試及格率8.79%，較111年高3.31個百分點，與103年相較，高出1.19個百分點。103年至112年建築師考試平均及格率7.33%，其中男性7.41%、女性7.16%，兩性差距無幾。按變動趨勢觀察，108年以前，男性及格率均高於女性，兩性差距0.25至1.57個百分點，爾後轉呈女性及格率微幅高於男性，111年女性及格率7.39%、男性4.44%，112年女性及格率8.92%、男性8.72%，兩性差距縮小至0.20個百分點(詳表1、圖3)。

圖 3、近年全國建築師考試及格率概況



資料來源：考選部

## 肆、本市建築師開業登記性別統計分析

(一)觀察本市近10年建築師開業登記人數性別比例之變化，於106年底跌破2,000，之後遞減至112年底1,380，隨著女性建築師開業登記人數增加，性別比例有遞減趨勢，但男女差距仍大，以男性為主。

112年底本市建築師開業登記人數為444人，其中男性414人(占93.24%)、女性30人(占6.76%)，性別比例(男/百女)為1,380。若以時間軸觀察近10年本市建築師開業登記人數男性107年底310人最少，之後逐年增加，至112年底414人最多；女性則呈逐年增加趨勢，至112年底30人最多；性別比例之變化，103年底最高2,493，於106年底跌破2,000，之後遞減至112年底1,380，隨著女性建築師開業登記人數增加，性別比例有遞減趨勢，但男女差距仍大，以男性為主。(如表2、圖4)

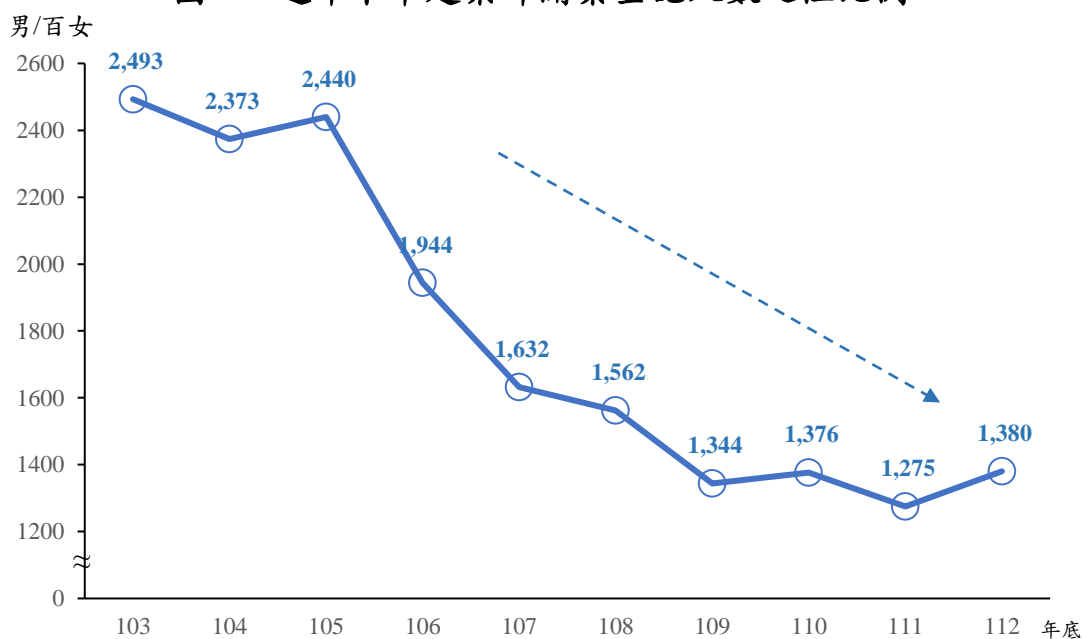
表 2、近年本市建築師開業登記人數及占比

單位：人、%

	男性		女性	
	人數	占比	人數	占比
103年底	349	96.14	14	3.86
104年底	356	95.96	15	4.04
105年底	366	96.06	15	3.94
106年底	311	95.11	16	4.89
107年底	310	94.22	19	5.78
108年底	328	93.98	21	6.02
109年底	336	93.07	25	6.93
110年底	344	93.22	25	6.78
111年底	357	92.73	28	7.27
112年底	414	93.24	30	6.76

資料來源：高雄市政府工務局

圖 4、近年本市建築師開業登記人數之性比例



資料來源：高雄市政府工務局

(二)按各年齡層觀察，112年底本市建築師開業登記男性以「65歲以上」占男性總人數34.78%最多，女性以「50-59歲」占女性總人數26.67%最多。若由平均年齡觀察，男性為60.23歲高於女性49.66歲，顯示男性平均年齡較高；若以年齡分組觀察，顯示兩性人數占比差異逐漸縮小。

按各年齡層觀察，112年底本市建築師開業登記人數男性以「65歲以上」占男性總人數34.78%最多，「60-64歲」占男性總人數15.46%次之；女性以「55-59歲」占女性總人數26.67%最多，「45-49歲」占女性總人數23.33%次之(如圖6)。

若由平均年齡觀察，男性為 $\mu=60.23$ 歲高於女性 $\mu=49.66$ 歲，男女差距10歲以上，顯示男性平均年齡較高。若年齡分布離散程度觀察，男性標準差 $\sigma=40.94$ ，偏度(skewness)為趨近於右偏，代表男性年齡分布集中在左邊(年齡偏大)；女性為 $\sigma=2.40$ ，偏度部分(skewness)趨近於對稱，顯示女性年齡分布集中在中心點(如圖5~7)。

圖 5、本市建築師開業登記人數-按年齡分

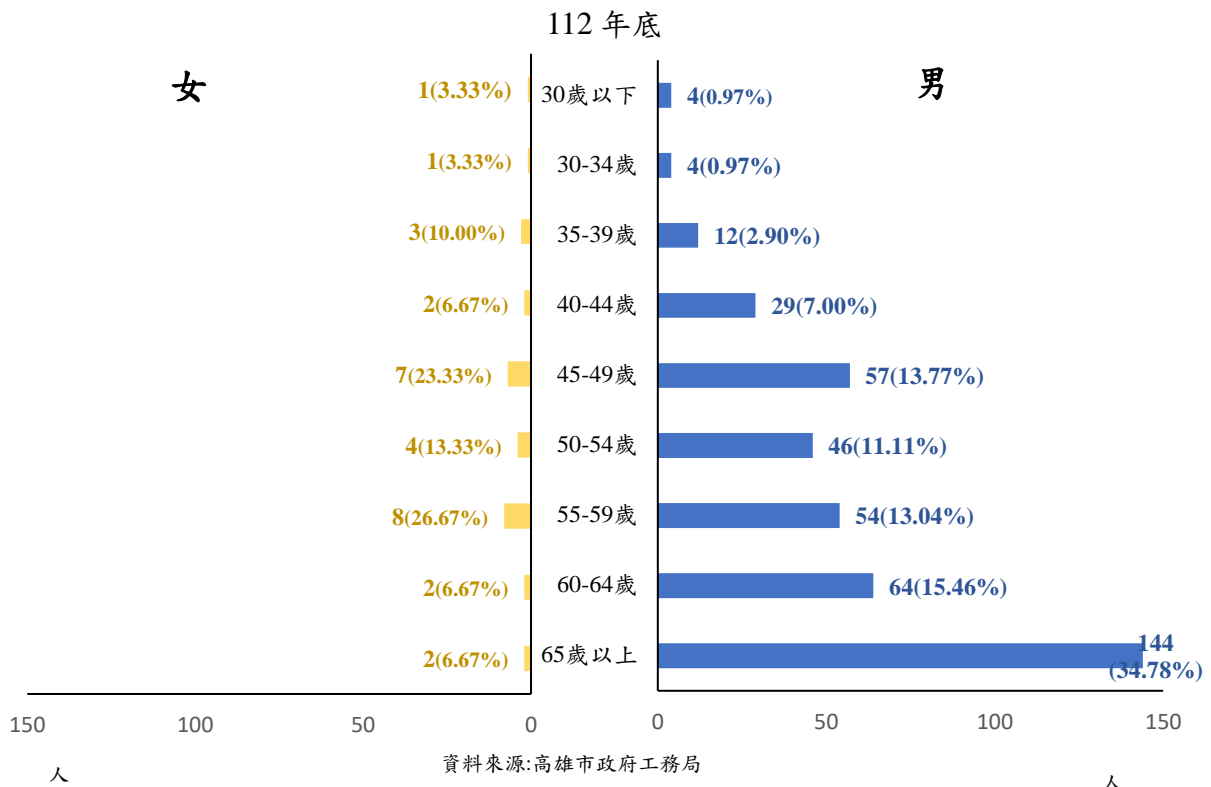
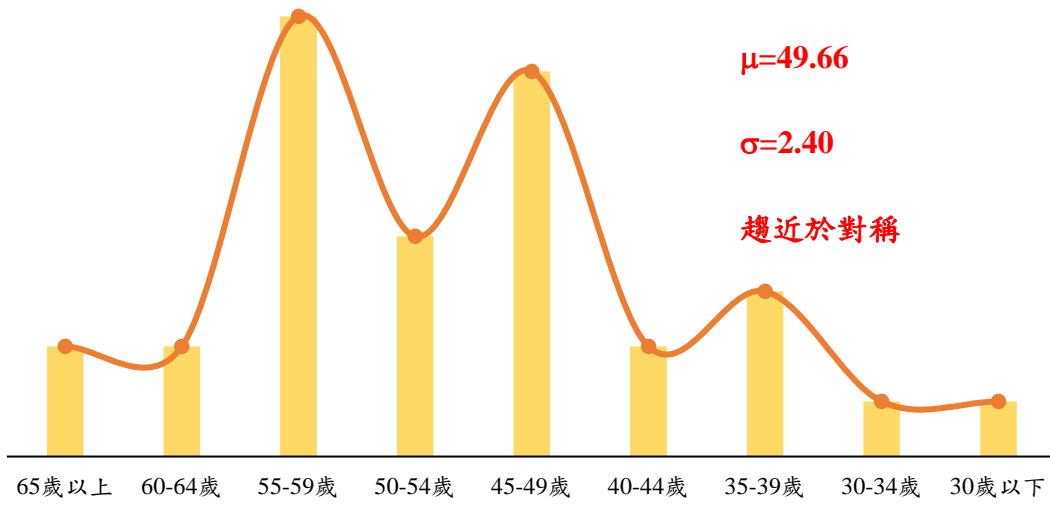


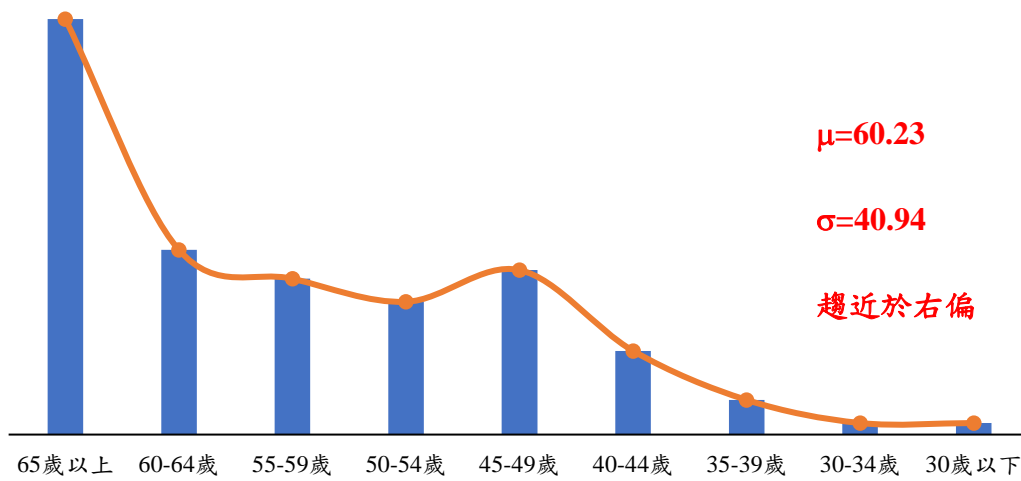


圖 6、本市女性建築師開業登記人數分布圖-按年齡分  
112 年底



資料來源:作者自行整理

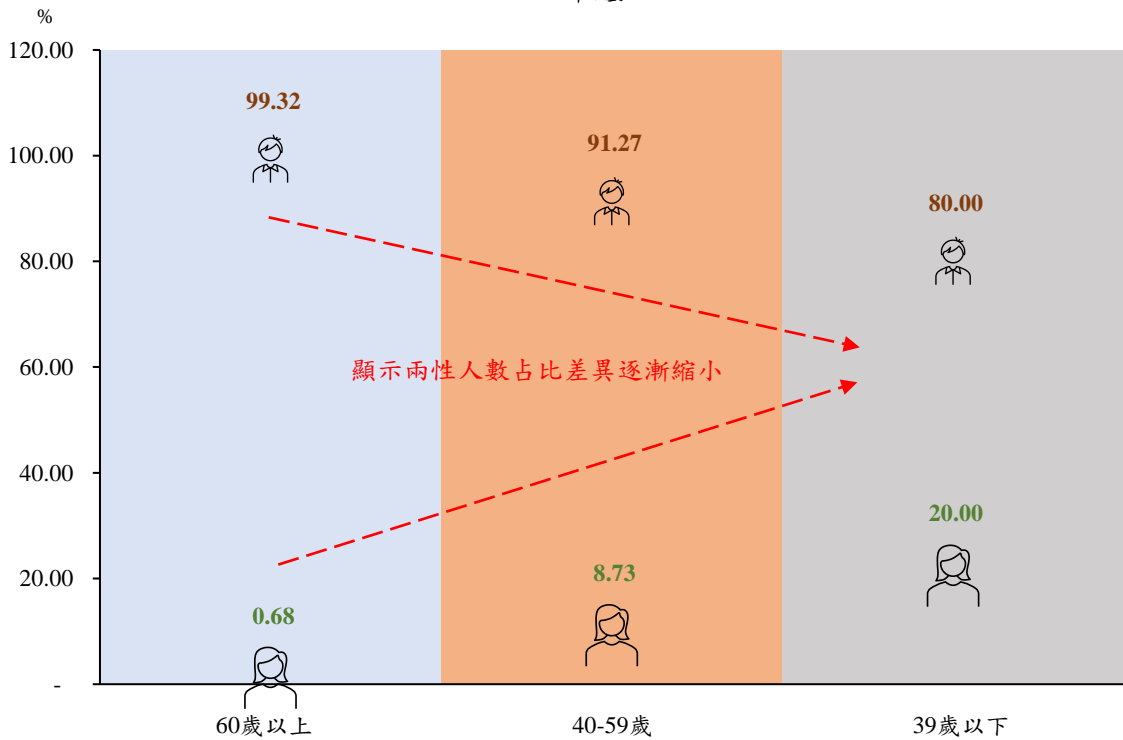
圖 7、本市男性建築師開業登記人數分布圖-按年齡分  
112 年底



資料來源:作者自行整理

若將年齡分組為「60歲以上」、「40~59歲」及「39歲以下」，其中「60歲以上」，男性占99.32%、女性占0.68%，兩性差距在98.64百分點；「40~59歲」，男性占91.27%、女性占8.73%，兩性差距在82.54百分點；「39歲以下」，男性占80.00%、女性占20.00%，兩性差距在60.00百分點，顯示兩性人數占比差異逐漸縮小。(如圖8)。

圖 8、本市建築師開業登記人數各年齡階段兩性占比分布圖  
112 年底

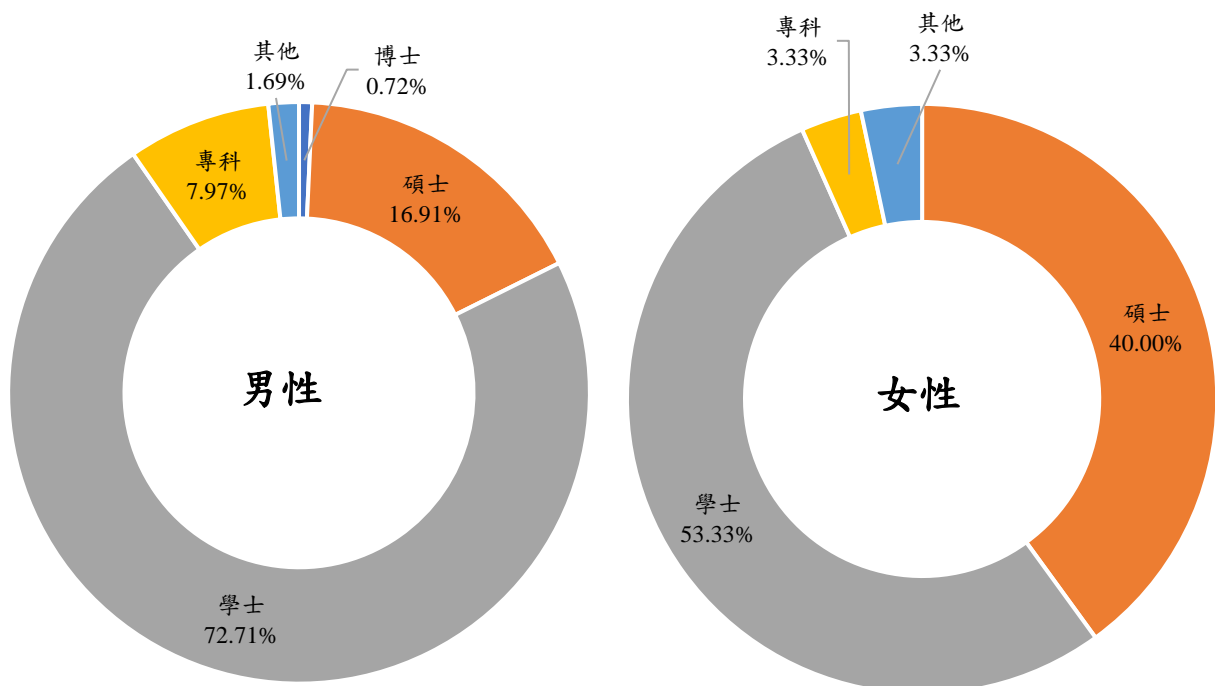


資料來源:作者自行整理

(三)按學歷觀察，112年底本市建築師開業登記學歷在(含)研究院(所)以上部分，女性占40.00%高於男性占17.63%，男女差距22.37個百分點，顯示大部分男性學歷集中在「學士」、女性則主要分布在「學士」及「碩士」。

按學歷來觀察，本市112年底建築師開業登記男性以「學士」占72.71%比重最大、「碩士」占16.91%次之、「博士」占0.72%；女性以「學士」占53.33%比重最大、「碩士」占40.00%次之，顯示大部分男性學歷集中在「學士」、女性則主要分布在「學士」及「碩士」。男性學歷落差較大原因，主係男性年齡層較高，早年進修碩士不易，致多以學士及專科學位為主(如圖9)

圖 9、本市建築師開業登記人數-按學歷分  
112 年底



資料來源:高雄市政府工務局

(四)進一步觀察近5年(108~112年)本市新進建築師55人開業登記性別概況，其中女性9人(占16.36%)，高於112年底總人數占比6.76%，顯示新進建築師女性占比有增加；學歷別、年齡別作交叉分析，「39歲以下」及「40~59歲」均以碩士學歷差距最小，「60歲以上」分布則均為男性。

進一步觀察近5年(108~112年)本市新進建築師55人開業登記性別概況，其中女性9人(占16.36%)，高於112年底的總人數占比6.76%，顯示新進建築師女性占比有增加。(如圖10)。

若以學歷別、年齡別作交叉分析，「39歲以下」以碩士學歷兩性差距最小為20.00百分點，其中男性3人(占60.00%)、女性2人(占40.00%)；「40~59歲」以碩士學歷兩性差距最小為57.14百分點，其中男性11人(占78.57%)、女性3人(占21.43%)；「60歲以上」分布均為男性，碩士及學士各為1人(如表3)。

表3、近5年本市新進建築師開業登記性別概況

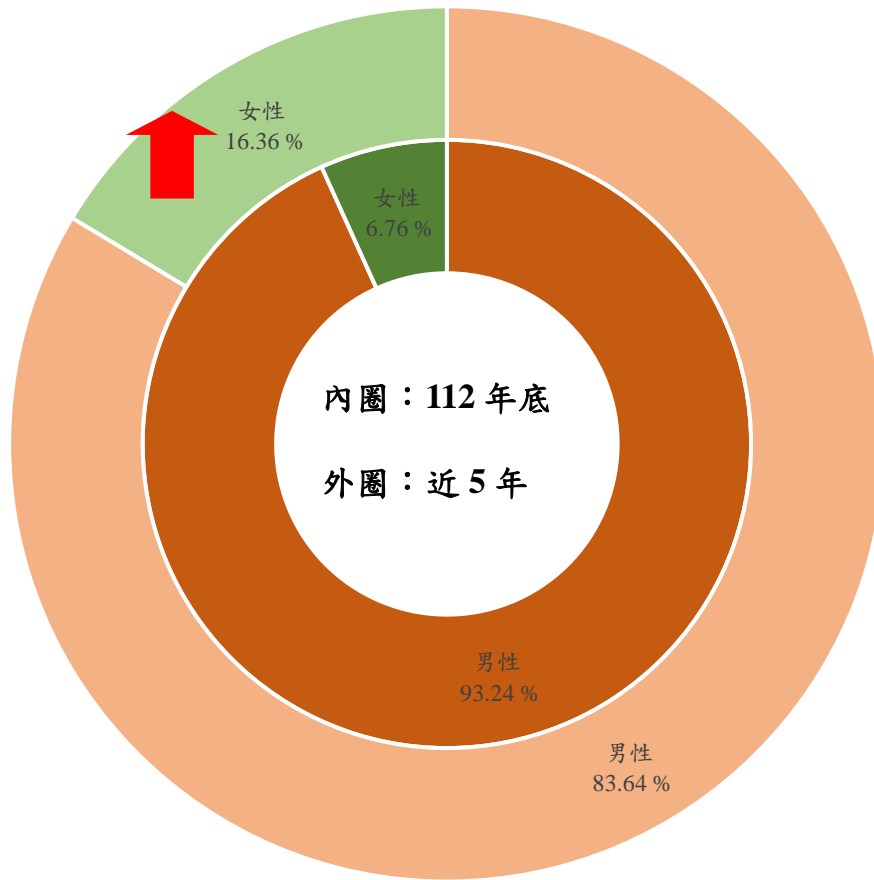
108~112年

單位:人、%

年齡 學歷	39歲以下				40-59歲				60歲以上			
	男		女		男		女		男		女	
	人數	占比	人數	占比	人數	占比	人數	占比	人數	占比	人數	占比
總計	14	82.35	3	17.65	30	83.33	6	16.67	2	100.00	-	-
博士	-	-	-	-	-	-	-	-	-	-	-	-
碩士	3	60.00	2	40.00	11	78.57	3	21.43	1	100.00	-	-
學士	11	91.67	1	8.33	16	84.21	3	15.79	1	100.00	-	-
專科	-	-	-	-	1	100.00	-	-	-	-	-	-
其他	-	-	-	-	2	100.00	-	-	-	-	-	-

資料來源:作者自行整理

圖 10、本市 112 年底全體與近 5 年新進建築師開業登記性別占比



資料來源:作者自行整理

## 伍、結論與建議

### 一、結論

#### (一)以建築師養成面向觀察

1. 全國建築師考試 112 年報考人數，仍以男性報考為主，惟隨女性報考人增加，女性所占比重持續攀升，與 103 年相較，計增加 7.85 個百分點；及格人數部分，女性占 36.10%，較 103 年占比 26.85% 大幅提高，兩性占比差距由 46.30 個百分點縮減為 27.80 個百分點，顯示女性占比與男性拉近，呈現逐年緩步成長趨勢，性別差距已漸縮小。

2. 近年全國建築師考試及格率，按變動趨勢觀察，以 108 年(含)為基準，以前男性及格率均高於女性，兩性差距 0.25 至 1.57 個百分點，爾後轉呈女性及格率微幅高於男性。

## (二)以建築師開業面向觀察

1. 觀察本市近 10 年建築師開業登記人數性別之變化，103 年底達到最高峰 2,493，之後遞減至 112 年底 1,380，其中 106 年底首次跌破 2,000，顯示性別比例雖有遞減趨勢但男女仍有不小的差距(性別比例超過 1,000)，顯示仍以男性為大宗。
2. 按各年齡層觀察，112 年底本市建築師開業登記男性以「65 歲以上」占男性總人數 34.78%最多，女性以「50-59 歲」占女性總人數 26.67%最多。若由平均年齡觀察，男性為 60.23 歲高於女性 49.66 歲，顯示男性平均年齡較高；若以年齡分組觀察，顯示兩性人數占比差異逐漸縮小。
3. 按學歷觀察，112 年底本市建築師開業登記顯示大部分男性學歷集中在「學士」、女性則主要分布在「學士」及「碩士」。
4. 進一步觀察近 5 年(108~112 年)本市新進建築師 55 人開業登記性別概況，其中女性 9 人(占 16.36%)，高於 112 年底的總人數占比 6.76%，顯示新進建築師女性占比有增加；學歷別、年齡別作交叉分析，「39 歲以下」及「40~59 歲」均以碩士學歷差距最小，「60 歲以上」分布則均為男性。

## 二、建議

雖然本市建築師開業登記仍以男性為主，但反向來看，女性仍有偌大的發展空間，在建築設計時，有可能女性經歷懷孕生子，對無障礙設施、各種兒童等使用安全的觀察與實際體驗，會更符合現今社會對於設計需求上的實用性，讓建築設計更符合使用者需求。

透由兩性平權政策之推展，可將女性觀點帶入建築領域，覺察到性別差異處境，對工作平權及多元性的訴求，及延伸到對建築領域公共議題之關注。爰此，本文建議政策可努力之方向如下：

(一)政策參與：在公共事務需要建築師參與時，例如公共安全、災害預防等，邀請一定比率女性開業建築師參與公共政策執行。

(二)性別意識培力：利用各項宣導會、座談會時機多舉辦以女性建築師為主題之介紹，或設立開業登記諮詢窗口，鼓勵女性建築師能勇於開業，消除性別隔閡，落實性別平權。

(三)參與決策：請本市之建築師相關法人團體，於選舉理事、監事時，須注意性別比例，讓任一性別都能有充分參與會務之機會。

## 陸、資料來源及參考文獻

### 一、資料來源

#### 1. 全國建築管理資訊系統

<https://cloudbm.cpami.gov.tw/>

#### 2. 教育部網站

<https://www.edu.tw/Default.aspx>

3. 考選部網站

<https://wwwc.moex.gov.tw/main/home/wfrmHome.aspx>

4. 本局公務統計報表

<https://kcgdg.kcg.gov.tw/>

## 二、參考文獻

1. 臺中市政府都市發展局(2023)，臺中市開業建築師性別分析
2. 考選部(2022)，建築師考試統計分析
3. 財團法人婦女權益促進發展基金會(2019)，統計中的女建築師
4. 臺南市政府工務局(2016)，臺南市開業建築師性別統計
5. 新北市政府工務局(2015)，104年新北市開業建築師及變更使用設計人性別統計分析