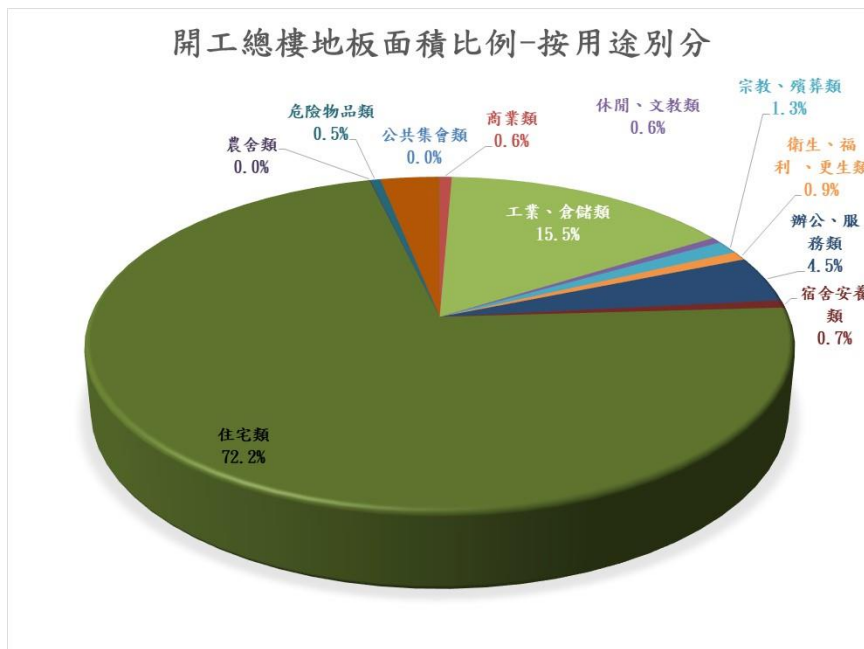
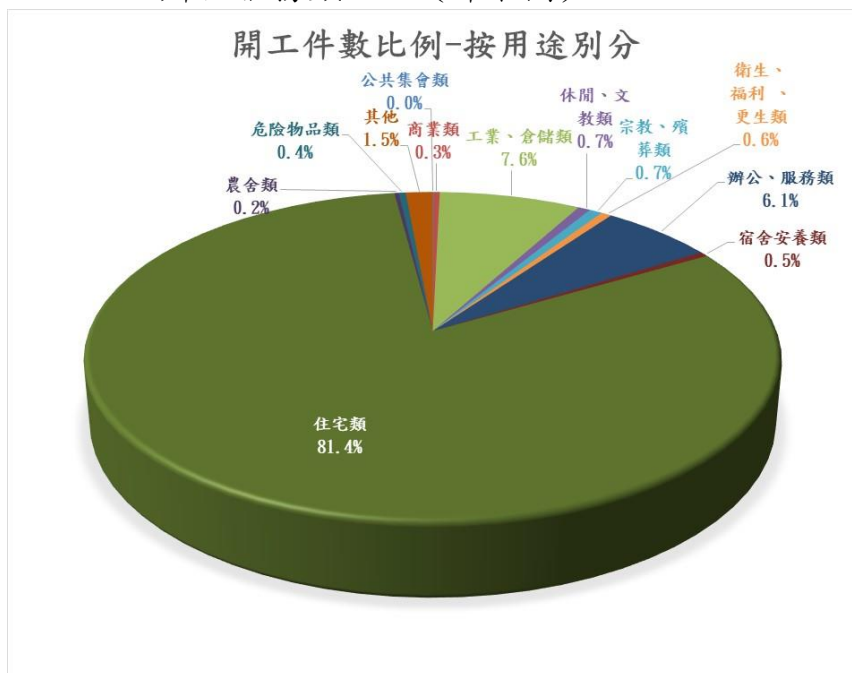


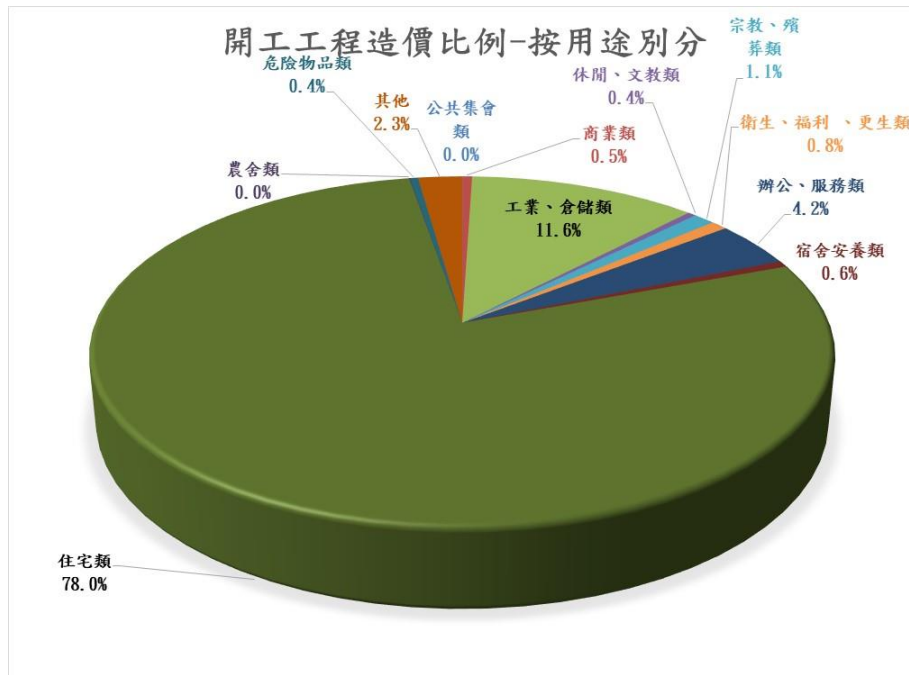
# 高雄市政府工務局統計通報

## 題目：本市 110 年度建築物開工概況統計

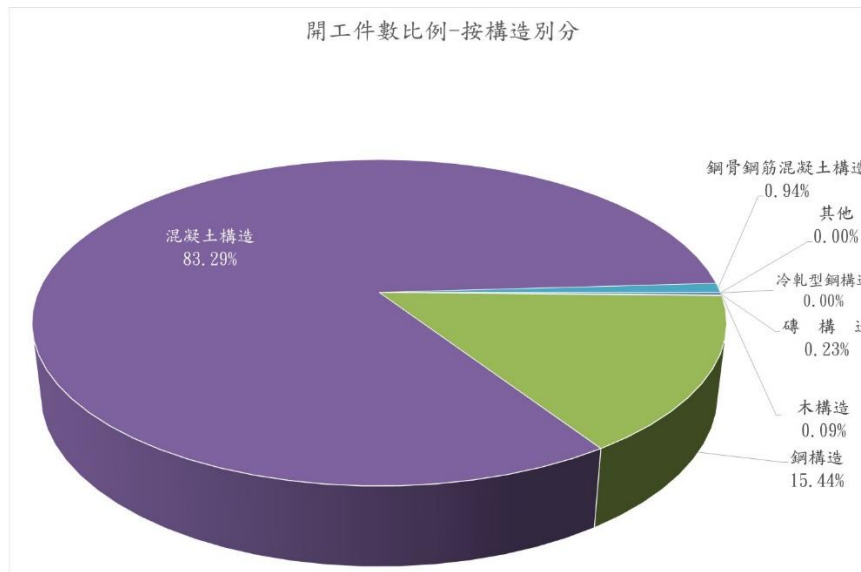
一、本市建築物開工按用途別分，以住宅類居多；若按構造別分，以混凝土構造居多。

110 年本市建築物開工按用途別分，件數共計 2,131 件、總樓地板面積共計 2,701,064 平方公尺及工程造價共計 20,696,151 仟元；在件數中住宅類占 81.4%、工業倉儲類占 7.6%、辦公服務類占 6.1%；在總樓地板面積中住宅類 72.2%、工業倉儲類占 15.5%及辦公服務類 4.5%，在工程造價中住宅類占 78.0%、工業倉儲類占 11.6%及辦公服務類 4.2%(詳下圖)。

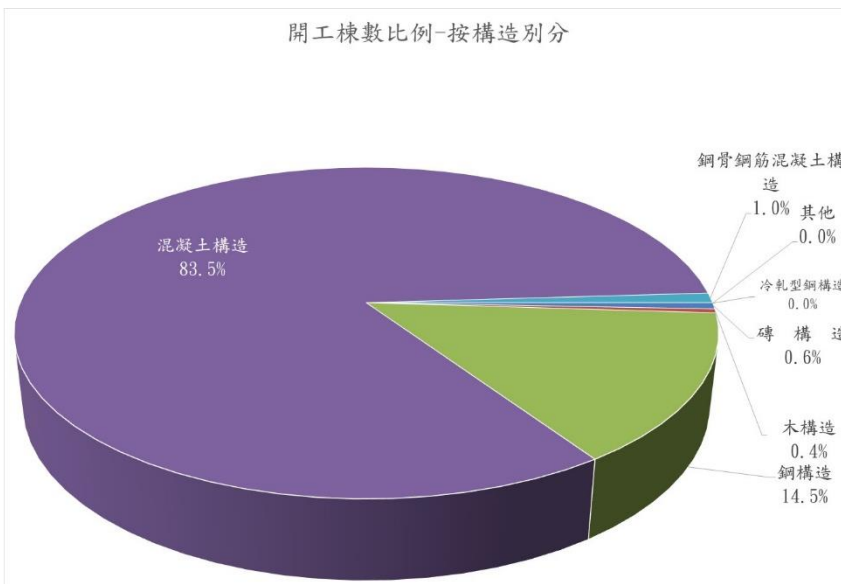




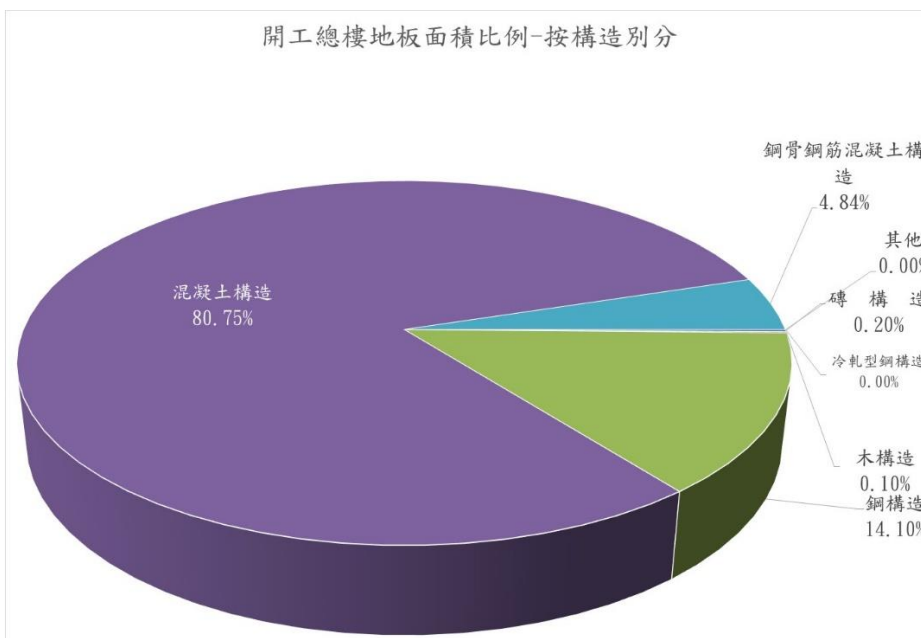
110年本市建築物開工按構造別分，件數共計2,131件、棟數共計3,094棟、總樓地板面積共計2,701,064平方公尺及工程造價共計20,696,151仟元；在件數中混凝土構造占83.29%及鋼構造占15.44%；在棟數中混凝土構造占83.5%及鋼構造占14.5%；在總樓地板面積中混凝土構造占80.75%及鋼構造占14.1%；在工程造價中混凝土構造占83.63%及鋼構造占10.68%(詳下圖)。



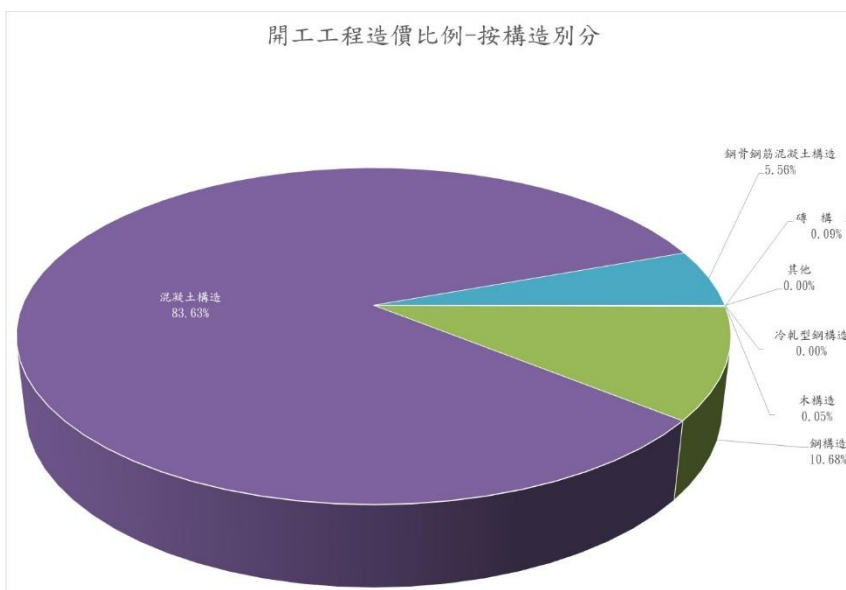
開工棟數比例-按構造別分



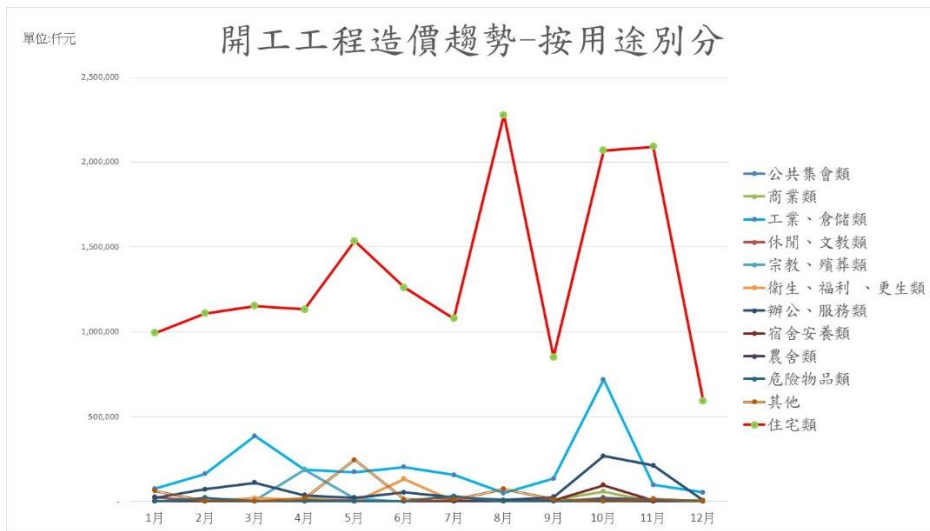
開工總樓地板面積比例-按構造別分



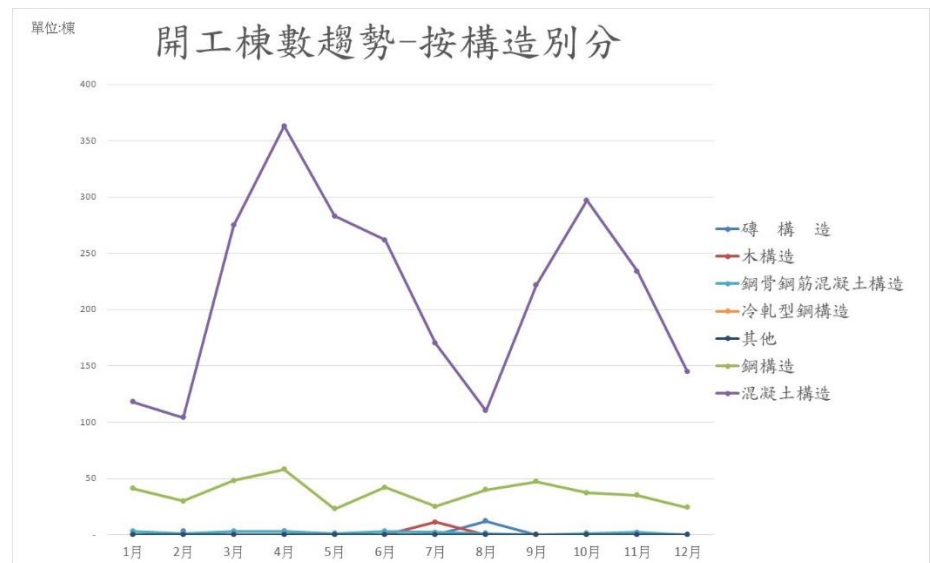
開工工程造價比例-按構造別分

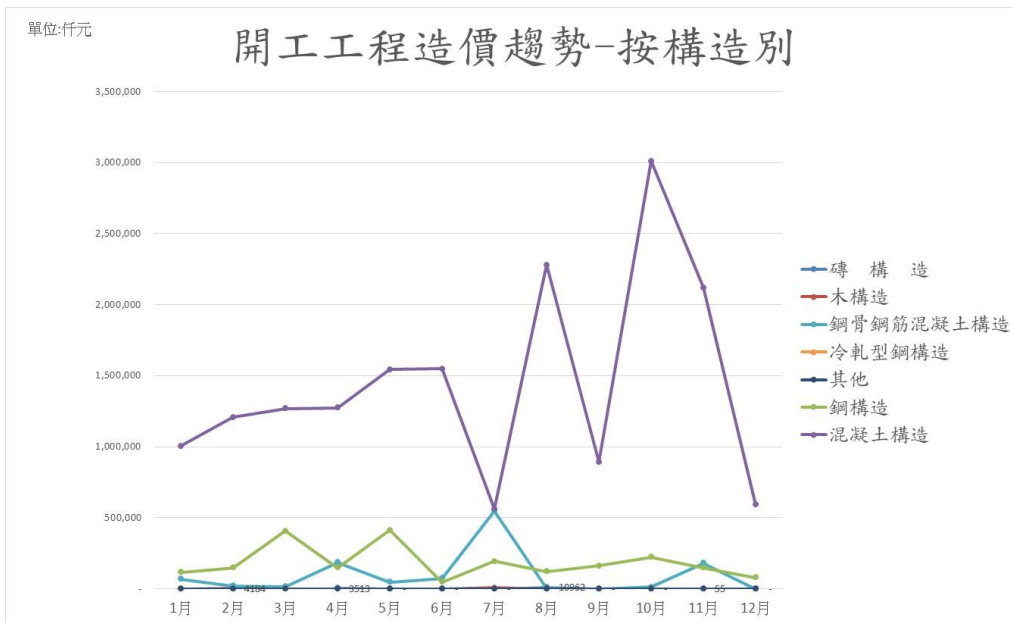






110年本市建築物開工趨勢按構造別分，可發現混凝土構造及鋼構造之件數、棟數、總樓地板面積及工程造價波動較顯著，但整體無上升或下降之趨勢；另混凝土構造之件數及棟數4及10月份較其他月份多，總樓地板面積及工程造價於10月較其他月份多（詳下圖）。





資料來源：高雄市建築物開工統計月報