

105 年撰研統計分析

本市通學道改善成果及未來方向分析

撰寫單位：高雄市政府工務局養護工程處

撰寫人：簡正工程司國棟

目錄

| | |
|-------------|-----|
| 一、前言 | p1 |
| 二、現況分析 | p2 |
| 三、通學道設置成果 | p5 |
| 四、通學道成果統計分析 | p20 |
| 五、結論與建議 | p28 |
| 六、參考資料或文獻 | p28 |

第一章 前言

通學道除了能增加基礎建設外，更提供市民安全健康的舒適環境，為因應人口高齡化的社會結構，提供一個安全及優質的人行環境，是各城市因應社會結構轉變應該做的重要環境改善，為了提供友善的步行空間，本處持續辦理人行道及無障礙通行環境改善，而這些措施對於都市環境品質與民眾日常生活有著密切的關係，維繫著民眾之人際關係與文化意識，除了有利於學生利用之外，透過將破損、不平整、樹根隆起之人行道空間改造，塑造成安全、舒適有趣的人行空間，創造以人為本的交通環境及提升市區道路人行空間品質為理念。

台灣未來因少子化影響，將以「三級跳」的速度快速老化，成為老年人口佔 20%的「超高齡社會」。因此打造「高齡友善城市」與「宜居城市」是本處極為重要的政策。推動安全友善的人行空間，本處每年將爭取中央補助及自籌財源進行社區通學道、騎樓整平、人行環境改善等基礎工程。

高雄市全市 15 歲以下人口數約 35 萬人、65 歲以上的年長者約 36 萬人，加上身心障礙者約 13 萬人，全市有無障礙環境需求的人約 84 萬人，因此更彰顯創造友善無礙的環境的重要性。根據國發會的推估，臺灣將於 2025 年，邁入老人人口占總人口 20%的超高齡國家，面對人口快速老化的趨勢，高雄市政府目前各局處皆以嚴謹的態度，妥善做好事前規劃，以鼓勵建構專業、優質、友善之無障礙環境，增加長輩及身心障礙者生活的便利性，以建構宜居幸福的友善城市。

高雄市豐富的人文與自然景觀，孕育出獨特的城市紋理，在山、海、河、港的懷抱中，高雄市的城市建設建構在生態主軸上，融入永續城市的經營理念，讓所有市民享有便捷的生活機能與完整的自然生態。因此高雄市以「最弱勢、最優先照顧」政策理念、因應國內高齡社會趨勢，以塑造友善全人關懷的通學道及生活環境、推動建置適合障礙者及高齡者之無障礙環境、除每年分期逐步改善通學道計畫推動無障礙校園計畫，加上騎樓整平、路平專案等計畫、跨局處、領域執行各項計畫之實際行動，突破法令、專業分工且集結全民力量，以落實高雄市「高齡友善城市」，讓市民可以共享安全、舒適、便利的生活環境。冀使高雄市成為無障礙生活環境的模範宜居城市。

孩子是國家未來的主人翁，而高齡長者是社會的寶，讓孩子快樂的上學、平平安安的回家，營造安全的通學環境、打造無障礙人行步道，進而建構出優質的全方位社區生活空間，是每一位市民心中最殷切的期待，目前台灣社會因大都為雙薪家庭且為隔代教養居多，故孩子現大都委由祖父母接送。孩子若能每天能夠無憂無慮上下學，而且是在上下學過程當中體驗美好事物，且盡情的享受童年應有的歡笑，這股信念是高雄市社區通學道計畫的開端，社區通學道是我們播下的種籽，除了給孩子安全、無憂、無礙、無窮的上下學途徑，也讓孩子及家長甚至是代替家長陪伴孩子的長者，體驗自己的文化、尊重自然生態、探索創意，讓學校及陪伴者以更活潑的方式灌輸孕育下一代或是經驗分享，如今這個種籽已萌芽，我們看到城市的改變，讓這個城市的孩子更為開朗，幸福不再是個抽象詞彙，

而是生活在高雄的具體感受。

本處除陸續改善及新設市內各人行道外，更率先全國於 92 年推出「高雄市社區通學道計畫」，每年分期選定學校加入通學道計畫，目前已陸續串連起全高雄市 160 條社區通學道，以人文為本的通用化設計角度考量社會上不同族群，包含高齡者、兒童、身心障礙者或者是輪椅族等等社會上最弱勢的一個族群，為社會上所有的族群營造不同以往的通學饗宴，創造宛如社區小花園的通學環境、鏈結起城市的每一個角落，不僅街道景觀明顯提升、永續環境，還兼具實用與教育功能。

推廣「路權」，本處從「預防勝於治療」的概念出發，結合相關局處資源，規劃各種宣導管道，喊出「我愛高雄 我禮讓行人」、「我愛高雄 我禮讓老人」等口號，將行人路權觀念與城市意象緊密結合，將「行人友善城市—高雄」的概念，深植在所有人的心中。

第二章 現況分析

第一節 面對課題及解決對策

本處以營造友善的通行環境為起點，配合騎樓整平、優質人行環境改善、友善校園營造、建立人本環境、路平專案維護公路正義、推廣無障礙環境、配合其他局處之公私有建築物無障礙環境等，突破法令的窠臼，在市政建設與無障礙軟性的政策進行配套，點、線、面的逐步打造友善的無障礙環境，讓市民感受到政府的用心。

表 1、人行環境改善課題及策略

| 課題 | 說明 | 策略 |
|--------------|-----------------------------------|---|
| 鋪面磚老舊破損且型式不一 | 鋪面磚年久失修且型式不一，影響都市景觀及行人安全 | 鋪面型式與周邊景觀整體配合設計 |
| 水溝蓋板設計不良 | 人孔蓋縫隙過大或於人行方向一致時，輪椅或拐杖易有卡陷之情形 | 水溝蓋格柵方向應與人行方向垂直，開口應小於 1.3 公分，同時也可配合街道景觀做變化 |
| 法定退縮空間不足 | 許多舊有學校周邊並未退縮人行道，導致人車爭道險象環生 | 新建通學步道時可依法將既有學校圍牆內推 3.9 公尺，創造寬廣安全的人行空間 |
| 管線人手孔與鋪面落差過大 | 人孔蓋與鋪面落差過大影響行人安全 | 調整人手孔蓋與鋪面齊平，表面亦填充與鋪面相同的材質面飾，提升整體街道景觀 |
| 人行道無障礙設施不符法規 | 街廓轉角或路口處無設置坡道，中止輪椅動線而且落差易使行人跌倒 | 設置路緣坡道，高差未滿 20 cm 時可採用 1:6 之斜率 |
| 現有管線設施零散分佈 | 公共設施帶散落於人行道各地方，嚴重影響行人動線與空間 | 公共設施帶以 1.5 公尺為原則，最小寬度不宜小於 0.8 公尺，可以將行道樹、公車停車彎及各式公設容納於此，保持步道的淨空與安全 |
| 喬木引起竄根及浮根情況 | 因浮根所造成的鋪面裂壞及根細浮於路面對行人或輪椅者在使用上易跌絆倒 | 慎選不易浮根之樹種，並輔以導根板以及樹穴壓根板避免浮根現象同時也可增加通路寬度 |

第二節 推動趨勢分析

高雄以往給人工業城市的既定意向，近幾年來，高雄努力在政策、環境上走出不同的路，高雄市正積極與國內外接軌，希望藉著創新、創心的概念，從人為出發點，打破以往迷思，為高雄帶來嶄新且不同以往的面向。

除於各項工程開始前先召開說明會與民眾協調，並會積極的向施工範圍內之各里長拜訪，說明改善方式外各項規劃亦會配合環保減量的觀念。



在這個人行環境首先利用 SWOT 趨勢分析法的策略分析高齡及行動不便者無礙通行之條件，說明這個城市在這個計畫上的優勢、劣勢、機會與威脅，藉以善用優勢、停止劣勢、利用機會及抵禦威脅，來達成目標：



圖 1、SWOT 策略分析圖

（一）騎樓整平串連

步行是高齡者最常使用的通行方式，即使是運輸發達的現代，步行仍是人類從事各項活動最重要的一環，即使人類運用交通工具到達接近目的地前，仍需利用步行來到達目的地，因此需要一個無障礙良好的騎樓，騎樓整平目的也是要具體改善人行無障礙環境，以確保市民有行動自主正義，雖然騎樓為建築物所有權人所有，然而，因為法規與民眾認知上的差異，而有執行上一一定的難度所在，所以搭配民意，需要受影響店家的體諒與支持，因為騎樓整平目的也是要具體改善人行無障礙環境，以確保市民有行動自主正義。為尊重人行的權益及安全，促進整體市容景觀及活絡地區商機，進而打造高雄為國際級的

無障礙友善城市，創造更便利安全的人行空間。

(二) 既有市區道路景觀與人本環境改善計畫

為了使都市空間能夠發揮其效益功能，由重整綠地及人行道系統，重塑道路環境、提高道路品質並結合大眾運輸系統提高民眾步行及使用自行車的意願，達節能減碳之目的，改善都市街道景觀、改善人行空間結構，配合大眾運輸系統及周邊學校，達環境優先、整合空間之目的。

高雄市政府工務局配合營建署，整合各機關成立專案小組，由府內專家學者組成專案的專家小組會議，從計畫提案開始啟動專案會議，一直到執行各階段管考，建立完整有效的內審機制，確保提案執行。



圖 2、既有市區道路景觀與人本環境改善計畫

(三) 推動高雄市友善環境改造計畫

因應台灣是全球高齡化速度最快的國家，而且無障礙友善環境已經列為國家「全人關懷生活環境科技發展計畫」的重要項目與施政重點，包括身心障礙、老年人等行動不便者的需求，高雄市政府工務局啟動友善環境改造計畫，包含騎樓整平、建築物無障礙設施改善、推動友善餐廳與旅館改善與選拔等，為無障礙推動立下階段性的里程碑，讓高雄市成為一個無障礙生活環境的模範宜居城市。

(四) 與友善校園搭配形成「面」的無礙環境

推動「綠色校園」、「永續校園經營計畫」、營造「無障礙空間」及「高齡者友善通行環境」，提供人性化及永續學習環境，以改善學校教學環境及設備，增設新校及更新校舍，充實各科教學教具，增闢語言及電腦教室，全面推動「友善校園」學生事務與輔導工作，為每位學生發展學生多元智慧，提供行動不便者需求服務、多元評量、開發其優勢潛能、建構蘊含人文關懷的優質學習環境。

1. 積極申請補助改善經費

學校無障礙環境的建構，是政府公共設施重要之一環，學校於改善無障礙環境時，由於經費之不足，僅能做部分改善，本市自 93 年度至 104 年度提報改善計畫，並積極向營建署爭取經費補助。

2. 專款編列經費

針對營造本市各級學校無障礙健康環境計畫之硬體設施，因營建署補助經費及本處編列預算有限，且各校提出申請補助趨多，爰在本處編列預算之外，未來仍會積極爭取。

3. 全面落實改善目標

未來將賡續提升本市各級學校全面達成無障礙校園環境，使本市學生、教師、家長能在完善的校園環境中，順利完成階段性學業，提高學習成效，此外，為建構蘊含人文關懷的優質學習環境，將是我們持續努力的目標。

（五）與自行車道系統串連形成路網

自行車亦是高齡者常用的交通工具之一，縣市合併後，原高雄縣自行車道多屬區域型自行車道，為加以串聯各自行車道勢必會利用到公路系統，且原高雄縣多為路幅有限之鄉道、農路，較不適合建置自行車專用道。因此，為串聯高雄豐富的觀光資源，自行車道朝向指標導引方式設置，完善的指示標誌能使騎士清楚得知騎乘路線，以營造友善的騎乘環境。本處積極建置新路線與串聯既有路線，建構「大高雄整體自行車道系統」。例如北高雄沿海地區，規劃利用海堤結合海岸線設置自行車道並結合濕地魚塢等海岸風情、旗山美濃地區觀光小城自行車路線，及結合阿公店水庫、月世界與大崗山風景區等觀光景點以自行車道串連等。在現有基礎下積極開發新自行車路線，並改善串聯大高雄既有自行車道。由於高雄市具山、海、

河、港不同的地理特色，「大高雄自行車道」建置將呈現以海港型、山林型、河湖型、田野型、通勤型、特殊景觀型、運動挑戰型、鄉間社區型等八大不同型態，相互串連成綿密之「大高雄自行車道整體路網」。

第三節 創新性策略

(一) 率先全國啟動計畫性「社區通學道計畫」

比起晨跑和夜跑，散步休閒的地點就更廣泛了，無論是住家公園或是學校通學道，都要能提供安全友善的環境，才能符合綠色交通的精神。高雄市是全國最早啟動有系統性、計劃性的「社區通學道計畫」，起初是在民國 92 年，是全國最早啟動通學道計畫的城市，也是目前全國最全面性的整體計畫最健全的城市，經過 10 多年來的分區計畫性的實行，逐步為社區通學道計畫立下典範，也有效成為各校爭相爭取的計畫。

高雄市社區通學道不只是通學道工程，它是透過有系統有組織的構思過程，以渥太華五大行動綱領架構，由學校、民眾甚至一般民眾自發性的申請後在實行過程加入計畫執行，與本處及建築師，去創造及營造友善的人本環境，進而強化健康服務的目標，讓計畫更貼近民意，也因為是民眾介入參與，因此後續維護管理將更容易落實，另外，以四個重點為設計通學道的基礎：

- 一、安全無懼 (Safe): 安全的通學路徑，沒有交通安全顧慮。
- 二、開朗無憂 (Open): 充滿活潑、有趣的通學空間，適度紓解學童的課業壓力。
- 三、自由無礙 (Free): 無障礙的空間，讓學童可以自由自在通行。
- 四、思路無窮 (Thoughtful): 以細膩、週到的態度與手法，創造出一個體貼學童與行人的環境。

社區通學道一如其名，將「社區」與「通學」做了一個完美的結合，社區通學道除了具有保障通行安全的實質功能外，也可能化成生活情境教育的空間。



圖 3、高雄市社區通學道計畫目標

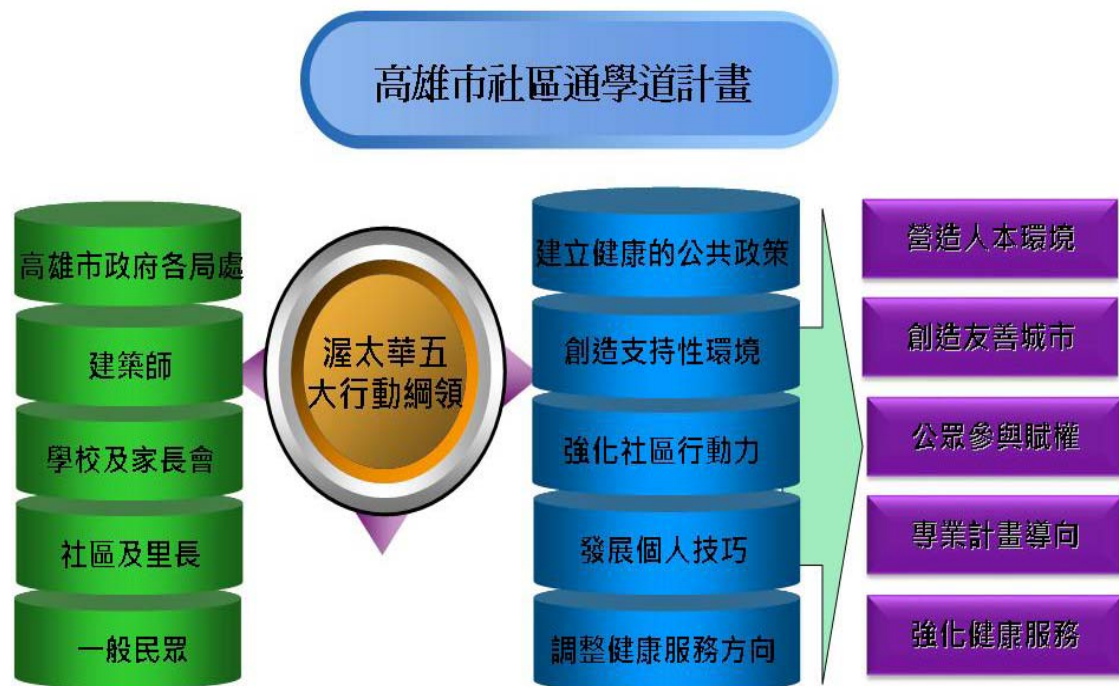


圖 4、高雄市社區通學道計畫與渥太華五大行動綱領關係圖

(二) 法制面革新配合

| 中央法令 | 高雄市規定 |
|---|--|
| <p>建築法</p> <p>第 43 條 建築物設有騎樓者，其地平面不得與鄰接之騎樓地平面高低不平。但因地勢關係，經直轄市、縣（市）（局）主管機關核准者，不在此限。</p> | <p>高雄市建築管理自治條例</p> <p>第 15 條 前項第一款住宅區有下列情形之一者，應於建築時退縮三點九公尺，無需留設為法定騎樓地或無遮簷人行道。</p> <p>第 20 條 地面應作成坡高十公分之瀉水坡度，其外緣並應與人行道齊平</p> |
| <p>建築技術規則建築設計施工編</p> <p>第 167 條 為便利行動不便者進出及使用，公共建築物應依本章規定設置各項</p> | <p>高雄市公園管理自治條例</p> <p>第 8 條 公園之出入口及通道應便於身心障礙者行動與使用，並應設置引導設</p> |

| | |
|------------------------------------|---|
| <p>無障礙設施。 建築物無障礙設施設計規範 第五章</p> | <p>施、點字說明及其他必要設施。</p> |
| | <p>高雄市政府工務局養護工程處人行道共構認養契約</p> <p>第三條：乙方同意認養本契約範圍之人行道5年</p> <p>第十二條：<u>經認養之人行道亦須供公眾通行使用，不得設置障礙物或營利行為。</u></p> <p>第十四條：認養人行道之新鋪面需使用燒面防滑材質，避免表面光滑造成路人滑倒之情形。</p> |
| | <p>高雄市妨害交通車輛處理自治條例</p> <p>第四條 有下列情形之一者，警察人員應責令駕駛人將車輛移至適當處所；駕駛人不予移置或不在場時，警察人員於完成舉發後，得將車輛逕予移置並保管：</p> <p>於設有禁止停車標誌、標線之處所停車者。</p> |

(三) 創意及通用化設計概念引進

「通用化設計」是針對行動不便者、高齡人士、聽障人士、視障人士、輪椅使用者等需求進行研究，搭配相關問題，以通用化設計符合相關族群的需求營造友善健康的環境。「通用設計」(Universal Design) 是全方位之考慮，目前先進國家除了以法規強制規定，無障礙環境設置標準外，目前也積極運用活用的導入通用設計之理念。而在台灣，目前有數個城市將通用化設計運用在建築設計上，建築是環境的一環，因此，我們利用通用化設計的概念，引入通學道設計，考慮年齡層安全與便利，著重於不同需求空間之整合，並配合城市生活習慣、本土氣候特性等，為即使看來小小的通學道，也能設計貼入人心。



圖 5、通用設計原則及目標

(四) 透過評選方式選擇專業設計團隊

雖然只是通學道工程，本處卻以嚴謹的態度辦理，工程設計仍以專案性方式辦理綜合評審作業。參與評選條件為工程技術顧問公司（營業項目應具有土木等相關項目）、景觀設計服務業（營業項目應具有景觀等相關項目）、技師事務所（土木工程科等相關項目）、依法登記開業之建築師等結合學校、社區組成團隊提案報名參與徵選活動。各評審建築師提報的設計準則：

- (1) 學校圍牆拆除、設置綠籬或透空欄杆，開放校園供社區居民使用「社區營造」精神。

- (2)校園退縮地與人行道整體規劃，提供學童通學安全舒適性。
- (3)通學動線人行、車行動線分離，家長接送區之重新塑造。
- (4)植栽綠化、景觀照明及公共藝術創作。
- (5)社區通學道與周邊景觀整體配合設計。
- (6)社區民眾參與（社區民眾及團體支持連署書、學校主題教育特色、師生共同創作作品等）。
- (7)後續管理維護計畫。

表 2、高雄市社區通學道評審內容及配分

| 項目 | 評審內容 | 配分 |
|----|---|----------------|
| 1 | 參選廠商技術服務項目之經驗及信譽、計畫主持人及參與規劃工作人員之學經歷、專長 | 10 |
| 2 | 計畫執行方式之合理性、工作時程及如期履約能力。 | 10 |
| 3 | 服務建議書之完整性： 3.1 計畫書內容、設計理念、圖說、表現手法等。 3.2 住民(含學校)參與之執行理念及方式。 3.3 簡報及答詢內容之可接受性。 | 15 30 10 |
| 4 | 計畫目標與成果的達成度及後續認養管理維護計畫。 | 15 |
| 5 | 計畫經費運用之合理性（含工程費用及規劃設計監造費用；規劃設計監造費率）。 | 10 |

為落實「生態、經濟、宜居、創意、國際」的大高雄五項施政核心價值，以動人的在地文化、前瞻的技術、由下而上的社區參與，找到屬於在地之認同性、識別性、自明性與未來性，兼具國際觀視野亦有本土化的堅持。

第三章 通學道設置成果

第一節 高雄市社區通學道計畫組織

隨著城市化腳步的步調、車輛繁雜的都會中，孩子們的視野只能隨著喧囂城市轉動，本處為關懷學童及主要照顧者的需求，結合本處各單位、學校校方、周邊社區、學生、家長意見，透過建築師的專業能力，融入教育理念、充分反映社區整體環境，也落實「社區總體營造精神」，考量工程施工與學生安全的衝突，因此工程皆於各校暑假期間施作，塑造學童通學友善環境。

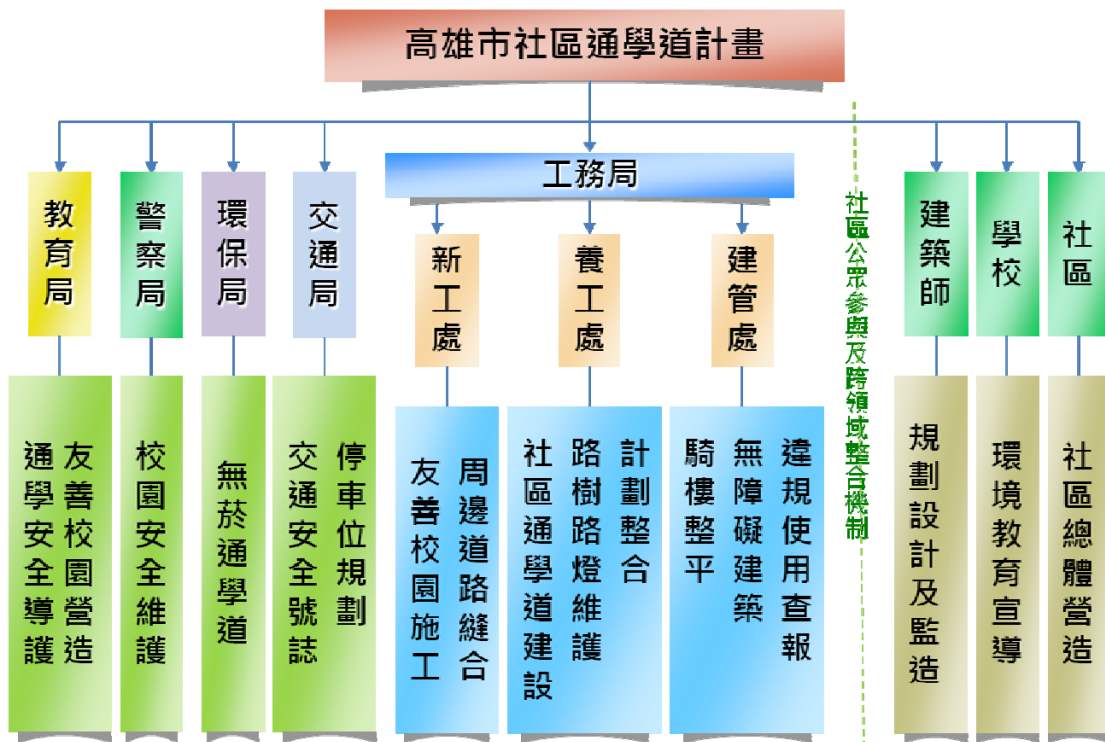


圖 6、高雄市社區通學道計畫架構

第二節 通學道成果

本處自民國 92 年起即開始通學道工程，完成成果如表 3。

表 3、高雄市社區通學成果

| | | | |
|----|-----------|----|-----------|
| 1 | 前金國小社區通學道 | 47 | 光華國小社區通學道 |
| 2 | 苓洲國小社區通學道 | 48 | 民權國小社區通學道 |
| 3 | 加昌國小社區通學道 | 49 | 復興國小社區通學道 |
| 4 | 新光國小社區通學道 | 50 | 桂林國小社區通學道 |
| 5 | 新上國小社區通學道 | 51 | 小港國小社區通學道 |
| 6 | 文府國小通學道 | 52 | 援中國小社區通學道 |
| 7 | 四維國小社區通學道 | 53 | 左營國中社區通學道 |
| 8 | 福東國小社區通學道 | 54 | 鼓山國小社區通學道 |
| 9 | 中山國小社區通學道 | 55 | 建國國小社區通學道 |
| 10 | 鹽埕國中社區通學道 | 56 | 愛國國小社區通學道 |
| 11 | 博愛國小社區通學道 | 57 | 民族國小社區通學道 |
| 12 | 旗津國中社區通學道 | 58 | 陽明國小社區通學道 |
| 13 | 大汕國小通學道 | 59 | 福東國小社區通學道 |
| 14 | 七賢國中通學道 | 60 | 獅甲國中社區通學道 |
| 15 | 九如國小社區通學道 | 61 | 獅甲國小社區通學道 |
| 16 | 鼓山國小社區通學道 | 62 | 興仁國中社區通學道 |
| 17 | 前金國中社區通學道 | 63 | 小港國中社區通學道 |
| 18 | 瑞祥國小社區通學道 | 64 | 青山國小社區通學道 |
| 19 | 漢民國小社區通學道 | 65 | 中正高工通學道工程 |
| 20 | 鳳陽國小社區通學道 | 66 | 右昌國中通學道工程 |
| 21 | 和平國小社區通學道 | 67 | 鼎金國中通學道工程 |
| 22 | 凱旋國小社區通學道 | 68 | 民族國中通學道工程 |
| 23 | 東光國小社區通學道 | 69 | 左營國中通學道工程 |
| 24 | 新民國小社區通學道 | 70 | 愛國國小通學道工程 |
| 25 | 福山國小社區通學道 | 71 | 莊敬國小通學道工程 |
| 26 | 勝利國小社區通學道 | 72 | 桂林國小通學道工程 |
| 27 | 三民國小社區通學道 | 73 | 光武國小通學道工程 |
| 28 | 正興國中社區通學道 | 74 | 後勁國小社區通學道 |
| 29 | 龍華國中社區通學道 | 75 | 後勁國中社區通學道 |
| 30 | 楠梓國小社區通學道 | 76 | 左營國中社區通學道 |
| 31 | 楠陽國小社區通學道 | 77 | 大義國中社區通學道 |
| 32 | 後勁國中社區通學道 | 78 | 龍華國小社區通學道 |
| 33 | 陽明國中社區通學道 | 79 | 民族國小社區通學道 |
| 34 | 愛國國小社區通學道 | 80 | 獅湖國小社區通學道 |
| 35 | 鳳陽國小社區通學道 | 81 | 鎮昌國小社區通學道 |
| 36 | 中山國中社區通學道 | 82 | 光華國小社區通學道 |
| 37 | 鳳鳴國小社區通學道 | 83 | 獅甲國小社區通學道 |
| 38 | 光榮國小社區通學道 | 84 | 復興國小社區通學道 |
| 39 | 永清國小社區通學道 | 85 | 桂林國小社區通學道 |
| 40 | 仁愛國小社區通學道 | 86 | 旗津國小社區通學道 |
| 41 | 明正國小社區通學道 | 87 | 右昌國小社區通學道 |
| 42 | 瑞豐國小社區通學道 | 88 | 前鎮國中社區通學道 |
| 43 | 二苓國小社區通學道 | 89 | 明義國小社區通學道 |
| 44 | 五權國小社區通學道 | 90 | 前金國小社區通學道 |
| 45 | 民族國中社區通學道 | 91 | 援中國小通學道 |
| 46 | 英明國中社區通學道 | 92 | 右昌國小通學道 |

| | | | |
|-----|-----------|-----|-----------|
| 93 | 加昌國小通學道 | 132 | 竹圍國小通學道 |
| 94 | 明德國小通學道 | 133 | 岡山國小通學道 |
| 95 | 九如國小通學道 | 134 | 興達國小通學道 |
| 96 | 內惟國小通學道 | 135 | 前峰國小通學道 |
| 97 | 鼓山國小通學道 | 136 | 忠孝國中通學道 |
| 98 | 鼓岩國小通學道 | 137 | 光武國小通學道工程 |
| 99 | 獅湖國小通學道 | 138 | 中正高工通學道工程 |
| 100 | 苓雅國中通學道 | 139 | 二苓國小通學道工程 |
| 101 | 獅甲國小通學道 | 140 | 翁園國小通學道工程 |
| 102 | 民權國小通學道 | 141 | 瑞祥高中通學道工程 |
| 103 | 三民國中通學道 | 142 | 明華國中通學道工程 |
| 104 | 小港國中通學道 | 143 | 和平國小通學道工程 |
| 105 | 明義國中通學道 | 144 | 一甲國小通學道工程 |
| 106 | 太平國小通學道 | 145 | 溪埔國中通學道工程 |
| 107 | 舊城國小社區通學道 | 146 | 深水國小通學道工程 |
| 108 | 河濱國小社區通學道 | 147 | 溪洲國小通學道工程 |
| 109 | 七賢國中社區通學道 | 148 | 龍肚國中通學道工程 |
| 110 | 瑞豐國中社區通學道 | 149 | 正興國小通學道工程 |
| 111 | 餐旅國中社區通學道 | 150 | 鹽埕國小通學道工程 |
| 112 | 美國學校社區通學道 | 151 | 大社國小通學道工程 |
| 113 | 九如國小社區通學道 | 152 | 前鋒國小通學道工程 |
| 114 | 福誠國小社區通學道 | 153 | 中崙國小通學道工程 |
| 115 | 林園國小社區通學道 | 154 | 大樹國中通學道工程 |
| 116 | 昭明國小社區通學道 | 155 | 龍目國小通學道工程 |
| 117 | 溪埔國小社區通學道 | 156 | 美濃國中通學道工程 |
| 118 | 燕巢國小社區通學道 | 157 | 鼓山國小通學道工程 |
| 119 | 蚵寮國小社區通學道 | 158 | 仁愛國小通學道工程 |
| 120 | 吉洋國小社區通學道 | 159 | 鎮昌國小通學道工程 |
| 121 | 中壇國小社區通學道 | 160 | 民族國中通學道工程 |
| 122 | 木柵國小社區通學道 | 161 | 忠孝國中通學道工程 |
| 123 | 岡山國中社區通學道 | 162 | 瑞祥高中通學道工程 |
| 124 | 美濃國中通學道 | 163 | 五權國小通學道工程 |
| 125 | 美濃國小通學道 | 164 | 曹公國小通學道工程 |
| 126 | 上平國小通學道 | 165 | 福誠高中通學道工程 |
| 127 | 旗山國小通學道 | 166 | 前鎮國小通學道工程 |
| 128 | 圓潭國小通學道 | 167 | 莊敬國小通學道工程 |
| 129 | 內惟國小通學道 | 168 | 七賢國小通學道工程 |
| 130 | 五福國小通學道 | 169 | 中正國小通學道工程 |
| 131 | 大灣國中通學道 | 170 | 鼎金國小通學道工程 |
| | | | |

第四章 通學道成果統計分析

高雄市社區通學道，早在初期規劃階段，就深入民心，瞭解居民需求，以打造宜居城市為首要之責，這十多年來的努力，包括今年預計完工的通學道數量加起來約有 170 條（圖 7），突顯高雄市對於推廣友善無障礙環境改造的決心及用心。



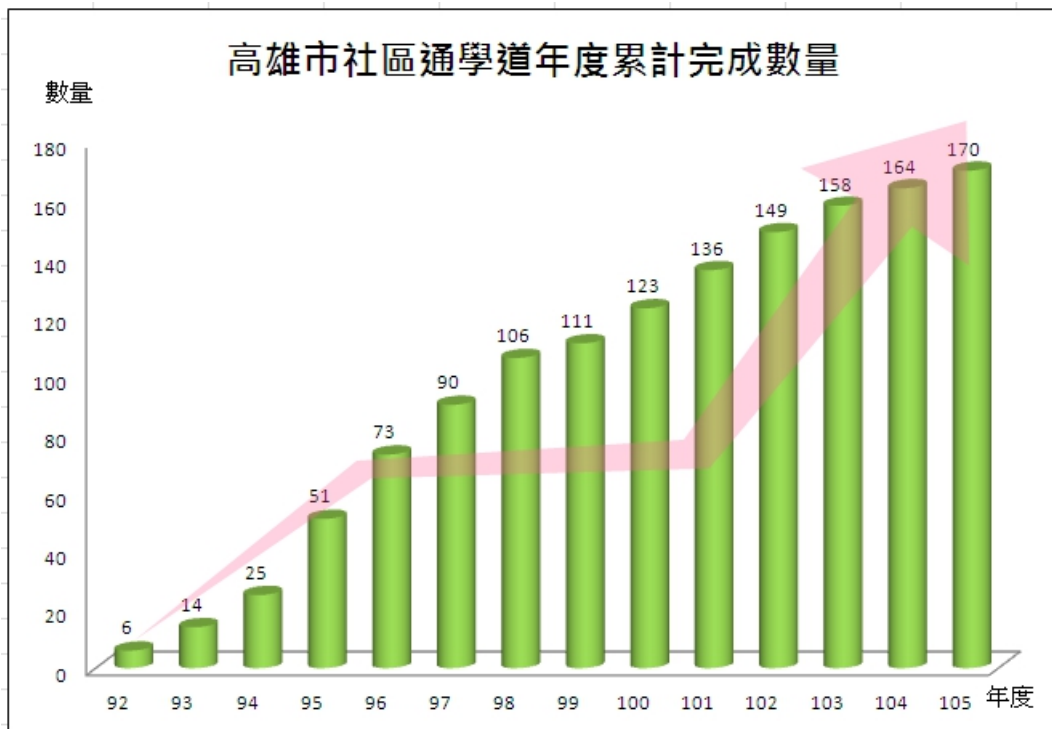


圖 7、高雄市社區通學道年度累計完成數量

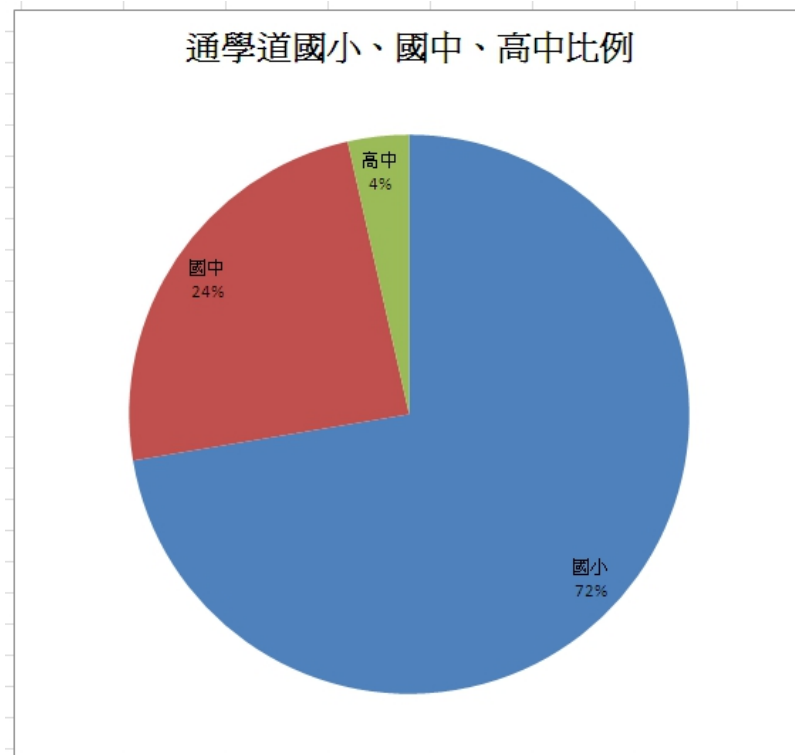


圖 8、高雄市通學道國小、國中、高中比例

(一)杉林區上平國小

上平國小位於杉林區山仙路上，由於圍牆時常成了車輛臨停的空間，造成銀髮族接送的困擾，因此打除校門左側圍牆，開放校地，設置長度約 65 公尺的通學道，而運用杉林特產葫蘆為概念，曲線弧度的矮圍牆搭配色彩繽紛的弧度欄杆作為學校外牆，街角廣場也有著葫蘆的裝置藝術牆面，並結合花草植栽，讓校園的通學道成了地方社區的後花園。



(二)鳳山區五福國小

鳳山五福國小南側後門原無人行步道，其所面臨的自強一路119巷道路也過於狹窄，嚴重影響家長接送及學童的交通安全。藉由校方老舊圍牆退縮，增加2.5公尺寬的通學步道，設置舒適且安全的人行空間，新增家長接送區及校門動線，改善人車分道之效果，創造人性化之公共人行動線空間。



(三)鼓山區內惟國小

鼓山內惟國小原本狹窄的人行空間，頗受家長與鄰里長詬病，老舊的路面也與校園景觀格格不入，經本次改造拆除老舊圍牆，設置穿透性高及兼座椅功能的圍牆，營造充滿童趣及友善人行空間界面，利用不同的材質變化，改善行進之視覺乏味感，並針對校方動線創造符合孩童尺度之線性活動空間，使家長及孩童通勤與等待變得有趣、空間互動更加活絡。



(四)岡山區竹圍國小

竹圍國小原有的通學步道長度130公尺，寬度3.5公尺，但因通學步道上種植的黑板樹種生長快速，造成舊有鋪面隆起、破裂，時常發生絆倒路人而受傷的意外。通學道的整建規劃，以步道鋪面及植栽根系改善為優先，呼應改造後圍牆，使學校更有朝氣。另在東側校門口的通學道也一併重新規劃，讓家長接送及孩童上、下學統一由此門進出，並將人車分道、分流，讓安全更有保障。



(五) 三民區九如三路(中華路至九如路橋)人行環境改善工程」

市區街道景觀的改善、人行空間的便利、道路特色的塑造，為高雄市都市發展及都市化的重要課題。九如三路是進入具有中都窯廠古蹟、濕地公園及愛河五期水岸景觀之重要門戶道路，目前人行道常被佔用或不當使用，因此道路視覺景觀品質低落，故依據高雄市實質發展趨勢及未來發展目標，擬強化地方特色，引入景觀都市之構想和概念，另且居民對休閒生活的空間需求更為殷切，有鑑於此，對於本案的推動勢在必行，將該土地的充分利用，提供週邊社區民眾休閒活動和人行空間環境加以改造，希望創造出優質的生活空間，並塑造為進入中都地區之門戶景觀大道，提升中都地區整體之都市新風貌。



(六)新庄仔路(博愛路至民族路)人行環境改善工程

左營區為高雄市較早開發區，並分三大聚落：「新庄仔」、「軍眷區」及「左營舊部落」，本規劃路段屬「新庄仔」聚落，鄰近都市藍帶(愛河、蓮池潭、金獅湖)、左營舊城、歷史廟宇及古厝風貌、微笑公園、河堤公園、漢神巨蛋等，本計畫將串連左營區自行車道網絡及捷運通勤系統，形成一特色之優質綠色健康人行步道空間。



第五章、結論與建議

社區通學道係由本市各學校評估後提出，並經教育局複核後再轉送工務局辦理，工務局於設計階段亦會邀請學校、公所、附近里長及相關管線單位一併參與，以期能符合當地之需求，社區通學道改善後，委託學校進行後續之管理，學校將會就近進行維護及管理，可加快維修反應及處理速度。

近來議員多次關心學童通行安全建議推行學校與社區之間的通學步道。故本處除辦理學校旁人行道及學校退縮地鋪面改善外，亦會對學童上學動線與教育局研議，由國小代表提出通學動線及改善需求，警察局將配合上、下學時段進行交通指揮及人行道佔用情形取締；交通局配合改善標線、號誌時相、取消停車格、設立學童上下學接送停等區等。

通學道不僅是學校旁人行道及學校退縮地改善，應以學童上學動線為考量，協調本府各局處共同辦理。

參考資料或文獻

- 一、高雄市政府社會局－統計專區。
- 二、高雄市政府民政局－人口統計專區。
- 三、高雄市政府－主管法規查詢系統。
- 四、全國法規資料庫。

